



বিকালিয়ান





মহাবিদ্যালয় পৰিচালনা সমিতি



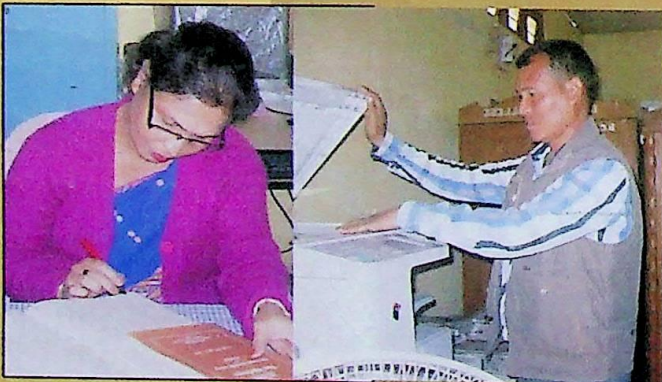
অধ্যক্ষা



মহাবিদ্যালয়ৰ কৰ্মচাৰীৰ একাংশ



মহাবিদ্যালয়ৰ অধ্যাপক-অধ্যাপিকাৰ একাংশ



গ্ৰন্থাগাৰীক আৰু কৰ্মচাৰীৰ একাংশ



বিকালিয়ান সম্পাদনা সমিতি

বিকালিয়ান

বিকালী মহাবিদ্যালয় আলোচনী



অষ্টম সংখ্যা
২০১১-২০১২ খ্রীষ্টাব্দ
বিশেষ সংখ্যা

তত্ত্বাবধায়ক
ভূপতি দাস

সম্পাদকদ্বয়
ছাদাম হুছেইন
মনজ্যোতি বাভা

Bikalian, the mouthpiece of Bikali College, Dhupdhara, Published by Bikali College Students' Union, edited jointly by Mr. Saddam Hussain and Mr. Manjyoti Rabha, Printed at North East Printers, Guwahati, Assam. Special Issue : 2012-13.

সম্পাদনাৰ নেপথ্যত উপদেষ্টা	:	ড° এম্ গোপাল সিংহ
সভাপতি	:	ড° মলিনা দেৱী ৰাভা
তহাৱধায়ক	:	ভূপতি দাস
শিক্ষক সদস্য/সদস্যা	:	সীমাশ্ৰী দৈমাৰী অমল ৰাভা
সম্পাদকদ্বয়	:	ছাদ্দাম হুছেইন মনজ্যোতি ৰাভা
ছাত্ৰ-সদস্য	:	দিবাকৰ পাটগিৰি বিল্লু ৰাভা
বেটুপাত	:	সম্পাদনা সমিতি
অংগসজ্জা	:	সম্পাদনা সমিতি
মুদ্ৰণ	:	নৰ্থ ইষ্ট প্ৰিণ্টাৰ্ছ উত্তৰ শৰণীয়া (লালমাটি), গুৱাহাটী-৩ ফোন : ২৬৬৩৮০৩

শ্রদ্ধাৰ্ঘ্য



বিকালী অঞ্চলৰ সকলো অনুষ্ঠানৰে গুৰি ধৰোতা, নানা
গুণেৰে বিভূষিত ইছমাইল আলী দেৱ আৰু আমাৰ মাজত
নাই। ইং ২০১২ চনৰ ১২ আগষ্ট তাৰিখে

অঞ্চলবাসী ৰাইজক কন্দুৱাই

তেখেতে ইহলীলা

সম্বৰণ কৰিলে।

বিকালী অঞ্চলৰ লাইখুটা স্বৰূপ ইছমাইল আলীৰ মৃত্যু এক
অপূৰণীয় ক্ষতি বুলি বিবেচিত হৈছে।

বিকালী মহাবিদ্যালয়ক প্ৰাণভৰি ভাল পোৱা মহাবিদ্যালয়ৰ
প্ৰতিষ্ঠাপক সভাপতিৰ পদ অলংকাৰ কৰাৰ

উপৰিও মহাবিদ্যালয়ৰ সৰ্বাঙ্গীন

উন্নতিৰ হকে মৃত্যুৰ

আগমূহুৰ্তলৈ

নিঃস্বার্থভাৱে

সেৱা আগবঢ়াই যোৱা অনন্য ব্যক্তিত্বৰ অধিকাৰী

স্বৰ্গীয় ইছমাইল আলী দেৱৰ

আত্মাৰ চিৰশান্তি কামনা কৰিছোঁ আৰু

নিবেদন কৰিছোঁ একাজলি অশ্ৰু অঞ্জলি।

'বিকালিয়ানৰ' এই সংখ্যা

স্বৰ্গীয় ইছমাইল আলী দেৱৰ

সোঁৱৰণত উৎসৰ্গা কৰিছোঁ।



ৰংবং তেৰাং
সভাপতি
অসম সাহিত্য সভা



শুভেচ্ছা বাণী

গোৱালপাৰা জিলাৰ ধূপধৰাস্থিত বিকালী মহাবিদ্যালয় অঞ্চলটিৰ এখন অগ্ৰণী শিক্ষা প্রতিষ্ঠান। ধূপধৰা অঞ্চলৰ শৈক্ষিক, বিদ্যায়তনিক দিশত এই মহাবিদ্যালয়খনে সমগ্ৰ গোৱালপাৰাত এটি নিজস্ব চিনাকি দিবলৈ সক্ষম হৈছে। 'বিকালিয়ান' এনে পদক্ষেপৰে এটি স্বাক্ষৰ বুলি ক'ব পাৰি। মহাবিদ্যালয় ছাত্ৰ একতা সভাই এইবেলিও 'বিকালিয়ান'খন প্ৰকাশ কৰিব বুলি জানি আনন্দ অনুভৱ কৰিছোঁ।

আশা কৰিছোঁ, বাৰ্ষিক মুখপত্ৰখনিৰ মাধ্যমেৰে মহাবিদ্যালয়ৰ শিক্ষাৰ্থীসকলৰ সুপ্ত প্রতিভা প্ৰতিভাত হ'ব। লগতে মুখপত্ৰখনত প্ৰকাশিত প্ৰবীণ লেখক-লেখিকাৰ লেখনিয়ে নৱ-প্ৰজন্মক প্ৰেৰণা যোগাব।

মহাবিদ্যালয়ৰসমূহ শিক্ষাগুৰু আৰু শিক্ষাৰ্থীলৈ মোৰ আন্তৰিক শুভেচ্ছা জনাই মুখপত্ৰখন মহাবিদ্যালয়ৰ সোণালী ইতিহাসৰ অমল স্বাক্ষৰ হ'ব বুলি আশা কৰিলোঁ।

(ৰংবং তেৰাং)
সভাপতি

গুৱাহাটী বিশ্ববিদ্যালয়
GAUHATI UNIVERSITY



Estd. 1948

অধ্যাপক অখিল কুমাৰ মেধি
উপাচার্য
Prof. O. K. Medhi
Vice-Chancellor

Ph. No. : +91-361-2570412 (O)
+91-361-2570408 (R)
Fax : +91-361-2675515
email : vc_gu@yahoo.in
Website : www.gauhati.ac.in
Gopinath Bardoloi Nagar
Guwahati-781014, Assam : India
গোপীনাথ বৰদলৈ নগৰ
গুৱাহাটী - ৭৮১ ০১৪, অসম : ভাৰত

MESSAGE

It gives me immense pleasure to learn that the Bikali College, Goalpara is going to publish its Annual College Magazine for the session 2012-13 entitled "BIKALIAN" very soon very soon.

I hope that the Magazine which they are going to publish will reflect the hidden potential and useful articles of the students.

I wish all success in their mission and hope the magazine will be immensely beneficial to all concerned.

Date : 07.01.2013


(Prof. O.K. Medhi)

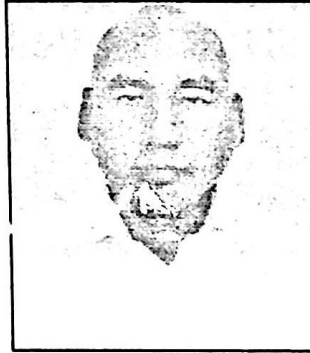
Sibcharan Basumatary,
M.L.A
36-Dudhnoi (ST) LAC
Chairman, PIC, ITDP, Goalpara



Cottage No. 51
Old M.L.A. Hostel
Dispur, Guwahati-6
(M) : 94357-25235

Ref.....

Date.....




MESSAGE

I am very glad to know that, the Bikali college, Dhupdhara is going to publish an Annual magazine in the first week of January 2013. Bikali college of Dhupdhara has been extending lots of contribution to the development of society by providing education in the area since inception.

It is also learnt to me that, the Magazine Section is going to bring out a souvenir and it will be a huge success. I extend my heartitst thanks and congratulation for taking such efforts.

Hope a grand success of the said programe. Again I extend my thanks and heartiest good wishes for the future of Bikali college, Dhupdhara


(SIBCHARAN BASUMATARY)

MLA
36-Dudhnoi (ST) LAC
Chairman, PIC, ITDP
Goalpara, Assam.

শুভেচ্ছা বাণী

গোৱালপাৰা জিলাৰ পন্থ প্ৰান্তত অৱস্থিত ধূপধৰা বিকালী অঞ্চলত শিক্ষাৰ পৰিৱেশ গঢ়ি নতুন পুৰুষৰ দ্বাৰা নতুন সমাজ গঠনৰ ক্ষেত্ৰত বিকালী মহাবিদ্যালয়ৰ নিজস্ব ভূমিকা আছে। এই মহাবিদ্যালয়ৰ বাৰ্ষিক মূখপত্ৰ 'বিকালিয়ান' প্ৰকাশৰ প্ৰস্তুতি চলোৱাত আমি সুখ অনুভৱ কৰিছো। আশা কৰো বিকালিয়ানে মহাবিদ্যালয়ৰ ছাত্ৰ-ছাত্ৰীৰ বৌদ্ধিক বিকাশত প্ৰেৰণা যোগাব। মহাবিদ্যালয়ৰ ছাত্ৰ-ছাত্ৰীসকলে বিকালী অঞ্চলৰ বিভিন্ন জাতি-ধৰ্ম-বৰ্ণৰ লোকৰ মাজত জ্ঞানৰ জ্যোতি বিলাই দিয়ক— এই শুভ কামনাৰে আন্তৰিক শুভেচ্ছা জনালো।

ড° মলিনা দেৱী ৰাভা
৭ জানুৱাৰী, ২০১৩ খ্ৰীষ্টাব্দ

আমাৰ গৌৰৱ



পুনঃ প্রকৃত মেধাৰ গুণেৰে বিভূষিত হ'ল মো ৰুকুন্দিন আহমেদ। এইবেলি গুৱাহাটী বিশ্ববিদ্যালয়ৰ অধীনত অনুষ্ঠিত স্নাতক চূড়ান্ত বৰ্ষৰ পৰীক্ষাত শ্ৰীমান ৰুকুন্দিনে অসমীয়া বিষয়ত প্রথম শ্ৰেণীৰ প্রথম স্থান লাভ কৰি নিজৰ লগতে বিকালী মহাবিদ্যালয়ক ধন্য কৰিলে। উল্লেখ্য যে ২০০৯ ইং চনৰ উচ্চতৰ মাধ্যমিক চূড়ান্ত পৰীক্ষাত শ্ৰীমান ৰুকুন্দিনে দশম স্থান লাভ কৰি বিকালী অঞ্চলত শীৰ্ষ স্থানৰ কৃতিত্বৰ এটি নতুন অধ্যায়ৰ সূচনা কৰিছিল।

কঠোৰ অধ্যায়সায়, ঐকান্তিক প্রচেষ্টা, ধৈৰ্য্য, সাহস, নিয়মানুবর্তিতা, সময়ানুবর্তিতা আদিয়ে হ'ল কৃতকাৰ্য্যতাৰ মাপকাঠি। সেয়া ৰুকুন্দিনৰ কৰ্মৰাজিত সুন্দৰ ভাবে প্রতিফলিত হৈছে। মনত দৃঢ়তা থাকিলে ন্যূনতম সা-সুবিধাৰেও যে মানুহে সফলতা লাভ কৰিব পাৰে তাৰ জীয়া সাক্ষী হ'ল ৰুকুন্দিন।

শ্ৰীমান ৰুকুন্দিনৰ কৃতিত্বই যুৱ প্রজন্মৰ মাজত নতুন আশা, প্ৰেৰণা আৰু প্রত্যয়ৰ সঞ্চাৰ কৰিছে। ভোগবাদী, বস্তুবাদী আৰু অধ্যয়নহীন মানসিকতাৰে পৰিপুষ্ট আমাৰ নৱ প্রজন্মৰ বাবে ৰুকুন্দিন প্ৰেৰণাৰ উৎস স্বৰূপ।

ৰুকুন্দিনৰ এই বৃহৎ সাফল্যত অঞ্চলবাসী ৰাইজৰ লগতে আমি বিকালী মহাবিদ্যালয়ৰ পৰিয়াল বৰ্গই গৌৰৱবোধ কৰিছোঁ। ৰুকুন্দিনে ৰাজ্যিক পৰ্যায়ৰ ভালেমান প্রতিযোগিতাত সুখ্যাতিৰে প্রথম স্থান লাভ কৰিবলৈ সক্ষম হৈছে। তাৰ কৃতিত্বৰ এই ধাৰা অব্যাহত থাকক - তাৰে কামনাৰে-

সম্পাদনা সমিতি
বিকালিয়ান।

এইসকল কৃতিমানে ২০১২ চনৰ উচ্চতৰ মাধ্যমিক
চূড়ান্ত বৰ্ষৰ পৰীক্ষাত প্রথম বিভাগ লাভ কৰি
মহাবিদ্যালয়লৈ সুনাম কঢ়িয়াই আনিছে

অলিন্দা হাজোৱাৰী

বিকাশ বয়

নকুল বাভা

ছিকদাৰ মহম্মদ আব্দুল হালিম

গাগৰী

অঞ্জুনাৰা বেগম

বৰ্ণালী বাভা

ধৃতিস্মিতা ঠাকুৰীয়া

মুনু দাস

পাৰবিন ছুলতানা

শিখা বাভা

আদিত্য কৰ

আতিকুৰ বহমান

অপূৰ্ব বয়

ভৃগু কুমাৰ নাথ

চক্ৰধৰ ৰাভাই গুৱাহাটী
বিশ্ববিদ্যালয় আন্তঃ
মহাবিদ্যালয় (২০১২) যুৱ
মহোৎসৱত ক'লাজ
প্রতিযোগিতাত দ্বিতীয় স্থান
লাভ কৰিছে।



মিছ কংকণা দাসে
গুৱাহাটী বিশ্ববিদ্যালয়
আন্তঃ মহাবিদ্যালয়
(২০১২) যুৱ মহোৎসৱত
গোৱালপৰীয়া লোকগীতত
দ্বিতীয় স্থান লাভ কৰিছে।

মিছ পুৰবী সৰকাৰে
মহাবিদ্যালয় সপ্তাহত মিছ
বিকালিয়ানৰ সন্মান লাভ
কৰিছে।



সাফল্যৰ খলা-বমা পথেৰে বিকালী মহাবিদ্যালয় :

সম্পাদনা সমিতিৰ দৃষ্টিপাত

এচাম শিক্ষা প্ৰেমী,প্ৰগতিবাদী চিন্তাশীল লোকৰ ত্যাগ, সাধনা আৰু নিৰলস প্ৰচেষ্টাৰ ফচল বিকালী মহাবিদ্যালয়। চাওঁতে চাওঁতে মহাবিদ্যালয়খনে সফলতা-বিফলতাৰ ৩০ টা বসন্ত অতিক্ৰম কৰিলে। বয়সৰ জোখাৰে পূৰ্ণ যৌৱনাপ্ৰাপ্ত বিকালী মহাবিদ্যালয়ে ৰাইজৰ সমস্ত আশা-আকাঙ্ক্ষা পূৰণ কৰিব পাৰিছেনে? আশাৰ সপোন দিঠকত পৰিণত কৰিবলৈ বিকালীয়ে কেতিয়াবা উজুটি খাবলগীয়া হৈছে নে? আমাৰ ঐতিহ্য, সংস্কৃতি, পৰম্পৰা, সাতাম পুৰুষীয়া ঐক্যতাৰ বাহক হিচাপে বিকালী মহাবিদ্যালয়ৰ পৰা আমি কি পালো? পৰিবৰ্তিত সমাজৰ দাবী পূৰণ কৰাৰ পথত মহাবিদ্যালয়খন কিমান সফল হ'ল? ইত্যাদি নানা কথাই সাম্প্ৰতিক প্ৰতিজন সচেতন লোকেৰে এক চিন্তাৰ বিষয়।

এনে এটি স্পৰ্শকাতৰ বিষয়কে সম্পাদনা সমিতিৰ চিন্তাৰ সমল হিচাপে মহাবিদ্যালয়খনৰ কিছু কথা প্ৰতিফলন কৰিবলৈ বিচৰা হৈছে। মহাবিদ্যালয়ৰ মুখপত্ৰ এখনত মহাবিদ্যালয়ৰ সফলতা-বিফলতা, ভৱিষ্যত পৰিকল্পনা, নিত্য-নতুন

আঁচনি আদিৰ প্ৰতিফলন হোৱাটো বাঞ্ছনীয়। তাকে সৰোগত কৰি এই লিখনিৰ অৱতাৰণা কৰা হৈছে। কিন্তু স্থানাভাবত আমাৰ সমস্ত কথা উপস্থাপন কৰাতো সম্ভৱপৰ নহয়। সেয়েহে সুহৃদ পাঠকৰ ওচৰত ক্ষমা বিছাৰিছোঁ।

মহাবিদ্যালয়ৰ আন্তঃগাথনি : আমাৰ মহাবিদ্যালয়ৰ আন্তঃগাথনি আধুনিক প্ৰায়ুক্তিক কৌশলেৰে সমৃদ্ধ নহয় যদিও একে বাৰে নিশকতীয়াও নহয়। ৫০ বিঘাতকৈয়ো অধিক ভূমি থকা এই মহাবিদ্যালয়ৰ প্ৰয়োজনীয় আটাই কেইটা গৃহই বিদ্যমান। মহাবিদ্যালয়ৰ শ্ৰেণীকোঠা সমূহ আহল-বহল যদিও প্ৰায়ুক্তিক কৌশলেৰে সমৃদ্ধ নহয়। মহাবিদ্যালয়ৰ পুথিভঁৰালটো নতুনকৈ নিৰ্মাণ কৰা হৈছে যদিও ইয়াক তৰপীয়া কৰাৰ প্ৰয়োজনীয়তা আছে। উল্লেখযোগ্য যে পুথিভঁৰালৰ আন্তঃগাঠনি উন্নত কৰিবলৈ ৰাভা হাছং স্বায়ত্ব শাসিত পৰিষদে কিছু সংখ্যক পুথি আৰু প্ৰয়োজনীয় সামগ্ৰী অনুদান আগবঢ়াইছে। সম্প্ৰতি মহাবিদ্যালয়ত অসম চৰকাৰ সাহায্যত এটি প্ৰেক্ষাগৃহ নিৰ্মাণ কৰি সভা-সমিতি পতাৰ এটি পৰিবেশ গঢ়ি

তোলা হৈছে। ইয়াৰ উপৰিও কম্পিউটাৰ শিক্ষা সুচল কাৰবলৈ অসম চৰকাৰে এটি গৃহ নিৰ্মাণ কৰি দিছে। ইয়াৰপোৰি মহাবিদ্যালয়ৰ প্ৰশাসনিক ভৱনটো বিশ্ববিদ্যালয় অনুদান আয়োগৰ সাহায্যত নিৰ্মাণ কৰি ব্যৱহাৰোপযোগী কৰি তোলা হৈছে। অৱশ্যে মহাবিদ্যালয়ৰ প্ৰশাসনিক ভৱনটো আওপুৰণি হৈ থকাৰ বাবে প্ৰশাসন ব্যৱস্থা সুচাৰুৰূপে পৰিচালনা কৰাত কিছু অসুবিধাৰ সৃষ্টি হৈছে। সেইবাবে সম্প্ৰতি এই ভৱনটো ঐতিহ্য ভৱন হিচাপে সংৰক্ষণ কৰাৰ ব্যৱস্থা কৰা হৈছে। খেলৰ পৰিবেশ গঢ়ি তোলাৰ বাবে খেলপথাৰৰ অভাব নাই যদিও সেইবিলাক আধুনিক ক'লা-কৌশলেৰে সমৃদ্ধ কৰাৰ প্ৰয়োজনীয়তা আছে। উল্লেখযোগ্য যে ৰাভা হাছং স্বায়ত্ব শাসিত পৰিষদৰ অৰ্থ সাহায্যত এটি ষ্টেডিয়াম নিৰ্মাণ কৰি ছাত্ৰ-ছাত্ৰী সকলোৰ বহুদিনীয়া আশা এটি পূৰণ কৰা হৈছে। ইয়াৰ উপৰি বিশ্ববিদ্যালয় অনুদান আয়োগৰ অৰ্থ সাহায্যত এটি মহিলা আৱাস গৃহ নিৰ্মাণ কৰি সম্প্ৰতি উক্ত ভৱনটো ছাত্ৰী নিবাস কৰা হৈছে। বিশ্ববিদ্যালয় অনুদান আয়োগৰ সাহায্যত আন এটি ভৱন

নিৰ্মীয়মান অৱস্থাত আছে। ৰাইজৰ দান-বৰঙণিৰে মহাবিদ্যালয়ৰ চৌদিশত বেৰ নিৰ্মাৰ্ণৰ কাম কৰি থকা হৈছে। পিছে আমাৰ আন্তঃগাথনি আৰু অধিক উন্নত কৰাৰ কাৰণে কেতবোৰ অভাৱ বাৰুকৈয়ে অনুভৱ কৰি অহা হৈছে। সেয়া হ'ল-

১। এটি অতিথি শালা।

২। শিক্ষক-শিক্ষয়িত্ৰীৰ জিৰণী চ'ৰা।

৩। প্ৰতিটো বিভাগত কম্পিউটাৰৰ ব্যৱস্থা।

৩। এটি নিৰাপদ পৰীক্ষা নিয়ন্ত্ৰণ কক্ষ।

৫। ছাত্ৰ-ছাত্ৰীৰ আৱাস গৃহ ইত্যাদি।

আমাৰ গৌৰৱ : এখন প্ৰতিষ্ঠিত মহাবিদ্যালয়ে সাফল্যতাৰ গৌৰৱবোধ কৰে। কিঞ্চিত পৰিমাণে হ'লেও এখন আওহতীয়া জনজাতি প্ৰধান অঞ্চলৰ মহাবিদ্যালয় হিচাপে ইয়াৰ সফলতাত আমি গৌৰৱান্বিত। বৰ্তমানলৈ এই মহাবিদ্যালয়ৰ পৰা উচ্চতৰ মাধ্যমিক চূড়ান্ত পৰীক্ষাত ১০০ জনতকৈয়ো অধিক ছাত্ৰ-ছাত্ৰী বিভিন্ন বিষয়ত লেটাৰ নম্বৰ সহঃ প্ৰথম বিভাগ দখল কৰি মহাবিদ্যালয়খনলৈ সুনাম কঢ়িয়াই আনিছে। স্থানাভাৱত উক্ত কৃতিমান ছাত্ৰ-ছাত্ৰী সকলৰ নাম উল্লেখ কৰিব নোৱাৰাৰ বাবে আমি বৰ দুখিত। স্নাতক পৰ্যায়ৰ চূড়ান্ত পৰীক্ষাতো অতি নগন্য সংখ্যক ছাত্ৰ-ছাত্ৰীয়ে প্ৰথম শ্ৰেণী লাভ কৰিবলৈ সক্ষম হৈছে। এওঁলোকৰ ভিতৰত আমি প্ৰথমতে স্মৰণ কৰিব লাগিব মিছ ইয়ানছুনাৰা বেগমৰ নাম। ইয়ানছুনাৰাই পোন প্ৰথমবাৰৰ বাবে শিক্ষা বিভাগত প্ৰথম শ্ৰেণীৰ নৱম স্থান লাভ কৰি মহাবিদ্যালয়ৰ প্ৰথম শ্ৰেণী লাভৰ দ্বাৰ উন্মোচন কৰিলে। শিক্ষা বিভাগত বৰ্তমানলৈ প্ৰথম শ্ৰেণী লাভ কৰা আন দুগৰাকী কৃতী ছাত্ৰী হ'ল লায়ন্য নাথ আৰু ফৰ্জিনা বেগম। ইয়াৰ পিচতেই ভূগোল বিভাগত আন এগৰাকী প্ৰতিভাবান ছাত্ৰী মৌচুমী পাটগিৰীয়ে

প্ৰথম শ্ৰেণীৰ প্ৰথম স্থান লাভ কৰাৰ উপৰিও ডিষ্টিন্‌চন নম্বৰ লাভ কৰি অন্য এটি অভিলেখ স্থাপন কৰিলে। ভূগোল বিভাগত প্ৰথম স্থান লাভ কৰা আন চাৰিগৰাকী কৃতী ছাত্ৰী হ'ল - মিছ মামনি বসুমতাৰী আৰু মিছ এনি বসুমতাৰী, মিছ মৌচুমী হাজোৱাৰী আৰু লুনা ৰায়। এইবেলি স্নাতক পৰীক্ষাৰ অসমীয়া বিভাগত মোঃ ৰুকুনুদ্দিন আহমেদ আৰু চয়ানিকা কলিতাই প্ৰথম শ্ৰেণী লাভ কৰিবলৈ সক্ষম হৈছে। ৰাজনীতি বিজ্ঞান বিভাগতো এগৰাকী কৃতী ছাত্ৰ মানস দত্ত চৌধুৰীয়ে প্ৰথম শ্ৰেণী লাভ কৰিবলৈ সক্ষম হৈছে। এই মহাবিদ্যালয়ৰ ছাত্ৰই সুখ্যাতিৰে স্নাতোকত্তৰ ডিগ্ৰী লাভ কৰি মহাবিদ্যালয় আৰু অন্যান্য প্ৰতিষ্ঠানত সুখ্যাতিৰে কাৰ্যনিৰ্বাহ কৰি মহাবিদ্যালয়ৰ সুনাম বৃদ্ধি কৰিছে। আমাৰ পৰম সৌভাগ্য এই যে- এই মহাবিদ্যালয়ৰে ছাত্ৰ শ্ৰীমতী স্বৰ্ণলতা দাস, শ্ৰীপ্ৰশান্ত পাঠক, শ্ৰীকুলেন্দু নাথ, সীমাস্ত্ৰী দৈমাৰী, বিমলা হাজোৱাৰী, কবিৰ হুছেইন এইখন মহাবিদ্যালয়তে বিভিন্ন বিভাগত প্ৰবক্তাৰ পদ অলংকৃত কৰি নিজেই ধন্য হোৱাৰ লগতে মহাবিদ্যালয়খনকো গৌৰৱান্বিত কৰিছে। বাণিজ্য শাখাতো ভালে কেইগৰাকী ছাত্ৰ-ছাত্ৰীয়ে উচ্চতৰ মাধ্যমিক স্তৰত সুখ্যাতিৰে প্ৰথম শ্ৰেণী লাভ কৰি মহাবিদ্যালয়লৈ সুনাম কঢ়িয়াই আনিছে। মহাবিদ্যালয়ৰ গৌৰৱৰ আন এটি কাৰণ হ'ল অধ্যক্ষা ড° মলিনা দেৱী ৰাভা। নিজৰ চেষ্টা আৰু যোগ্যতাৰ বলত তেখেতে অসমীয়া বিভাগৰ প্ৰবক্তা পদৰ পৰা মহাবিদ্যালয়ৰ অধ্যক্ষাৰ দৰে আসন অলংকৃত কৰিবলৈ সক্ষম হৈছে। ড° ৰাভাৰ সফল অধ্যক্ষতা আৰু শিক্ষক-শিক্ষয়িত্ৰী আৰু কৰ্মচাৰীবৃন্দৰ প্ৰচেষ্টা আৰু সহযোগত মহাবিদ্যালয়ৰ স্থিতি

পূৰ্বতকৈ অধিক আশা ব্যঞ্জক হোৱা বুলি দাবী কৰিব পাৰি। ইয়াৰ বাবে আমি আটায়ে গৌৰৱান্বিত। ইয়াৰোপৰি মহাবিদ্যালয়ৰ ভালেকেইগৰাকী শিক্ষক-শিক্ষয়িত্ৰীয়ে সন্মানীয় ডক্টৰেট ডিগ্ৰী লাভ কৰি মহাবিদ্যালয়ৰ সুনাম বৃদ্ধি কৰিছে। এওঁলোক হ'ল- ড° মলিনা দেৱী ৰাভা, ড° এম, গোপাল সিংহ, ড° প্ৰশান্ত চক্ৰৱৰ্তী, ড° অনন্যা বৰুৱা, ড° আল্পনা সৰকাৰ, ড° আব্দুল হক আহমেদ আৰু ড° গোলাম হজৰত আলী আহমেদ। অতি সোনকালে ভালে কেইগৰাকী গৱেষকে ডক্টৰেট ডিগ্ৰী লাভ কৰি মহাবিদ্যালয়ৰ সুনাম অধিক বৃদ্ধি কৰিব বুলি আশা কৰিব পাৰি। উল্লেখযোগ্য যে মহাবিদ্যালয়ত ভালেকেইগৰাকী শিক্ষক-শিক্ষয়িত্ৰীয়ে এম, ফিল ডিগ্ৰীও লাভ কৰিছে। ইয়াৰোপৰি ভালেকেইগৰাকীয়ে নেট আৰু প্লেট ডিগ্ৰীও লাভ কৰি পিছপৰা অঞ্চলৰ এই মহাবিদ্যালয়ৰ সুনাম বৃদ্ধি কৰিছে। শীৰ্ষস্থানৰ বতৰা : বিকালী মহাবিদ্যালয় তথা বিকালীবাসী ৰাইজ আনন্দ আৰু গৌৰৱত উথলি উঠিছিল তেতিয়া যেতিয়া মঃ ৰুকুনুদ্দিন আহমেদে উচ্চতৰ মাধ্যমিক (কলা শাখা) চূড়ান্ত পৰীক্ষাত অসমৰ ভিতৰত দশম স্থান লাভ কৰি অঞ্চলবাসীলৈ গৌৰৱ কঢ়িয়াই আনিছিল। ইয়াৰ পিছতে আন এগৰাকী কৃতিমান ছাত্ৰী ৰুণুমী দাসে উক্ত পৰীক্ষাত দশম স্থান লাভ কৰি পুনৰ মহাবিদ্যালয়ৰ মুখ উজলালে। এইবেলি শ্ৰীমান ৰুকুনুদ্দিনে স্নাতক চূড়ান্ত পৰীক্ষাত অসমীয়া বিভাগত গুৱাহাটী বিশ্ববিদ্যালয়ৰ ভিতৰত প্ৰথম শ্ৰেণীৰ প্ৰথম স্থান লাভ কৰি তাৰ সাফল্যৰ ধাৰা অব্যাহত ৰাখিবলৈ সক্ষম হৈছে। এখন পিছপৰা মহাবিদ্যালয়ৰ বাবে ই সঁচাকৈয়ে আনন্দ আৰু গৌৰৱৰ বিষয়।

সৃষ্টিৰ সাধনা : সাম্প্ৰতিক সময়ত গভীৰ ভাবে উপলব্ধি কৰা সহপাঠ্যক্রমৰ অংশ হিচাপে ছাত্ৰ-ছাত্ৰীৰ সুপ্ত প্রতিভা বিকাশৰ বাবে মহাবিদ্যালয়ত অহৰ্ণিশে চিন্তা-চৰ্চা কৰা হয়। সেইবাবে বাৰ্ষিক মুখপত্ৰ বিকালিয়ানৰ যোগেদি প্রতিভা বিকাশৰ এক মঞ্চ তৈয়াৰ কৰা হৈছে। ইয়াৰ উপৰি ৰাভা ভাষাৰ সৰ্বাঙ্গীন উৎকৰ্ষ সাধনৰ বাবে ৰাভা সাহিত্য চ'ৰাই দৃঢ় পদক্ষেপ গ্ৰহণ কৰি আহিছে। বড়ো সাহিত্য চ'ৰাই বড়ো ভাষা সাহিত্যৰ উৎকৰ্ষ সাধনৰ বাবে সদায় ন-ন পদক্ষেপ গ্ৰহণ কৰি আহিছে। ইয়াৰ উপৰি মহাবিদ্যালয়ৰ প্রতিটো বিভাগৰ পৰা প্ৰাচীন পত্ৰিকা প্ৰকাশৰ ব্যৱস্থা আছে।

আমি লক্ষ্য কৰিছোঁ মহাবিদ্যালয়ত সৃষ্টিশীল প্রতিভাবান ছাত্ৰ-ছাত্ৰীৰ অভাৱ নাই। মাথোন প্ৰণালীবদ্ধ অধ্যয়ণৰ এটি প্ৰয়োজন। সেয়ে হ'লে আমি উৎকৃষ্ট সাহিত্যৰ সেৱাদ লব পাৰিম হক। ক্ৰীড়া আৰু সাংস্কৃতিক উৎকৰ্ষ সাধনৰ পদক্ষেপ : বিকালী অঞ্চল ক্ৰীড়াৰ ক্ষেত্ৰত অগ্ৰণী। এই অঞ্চলৰ ভালে কেইজন কৃতী খেলুৱৈয়ে ৰাজ্যিক আৰু ৰাষ্ট্ৰীয় পৰ্যায়ত খেল খেলি অঞ্চলটোলৈ গৌৰৱ কঢ়িয়াই আনিছে। ইয়াৰদ্বাৰাই অনুপ্ৰাণিত হৈ মহাবিদ্যালয়ত খেলৰ পৰিবেশ এটি গঢ়ি তুলিবলৈ চেষ্টা কৰা হৈছে। উল্লেখযোগ্য যে এই মহাবিদ্যালয়ৰ ভালে কেইজন ছাত্ৰই ৰাজ্যিক আৰু ৰাষ্ট্ৰীয় পৰ্যায়ত বিৰল সফলতা লাভ কৰিবলৈ সক্ষম হৈছে। খেল প্রতিভাৰ সহায়ত ভালে কেইজন ছাত্ৰই কৰ্ম সংস্থান লাভৰো সুবিধা লাভ কৰিছে। ইয়াৰ বাবে আমি গৌৰবান্বিত। আমাৰ মহাবিদ্যালয়ে বিশ্ববিদ্যালয় আন্তঃ মহাবিদ্যালয় ফুটবল প্রতিযোগিতাত শ্ৰেষ্ঠ খেলুৱৈ দলৰ সন্মান লাভ কৰিবলৈ সক্ষম হৈছে।

সাংস্কৃতিক উৎকৰ্ষ সাধনৰ অংগ স্বৰূপে মহাবিদ্যালয়ৰ গীত-মাত-নৃত্য আদি দিশত মহাবিদ্যালয়খন আগবঢ়াই। ইতিমধ্যে মহাবিদ্যালয়ত ভালে কেইগৰাকী কণ্ঠ শিল্পীয়ে নিজৰ প্রতিভা দাঙি ধৰিবলৈ সক্ষম হৈছে। তেওঁলোকৰ এই প্রতিভাৰ বিভিন্ন মঞ্চত প্রতিফলিত হৈছে। নৃত্যৰ ক্ষেত্ৰত এই অঞ্চলৰ স্বকীয় ঐতিহ্যৰে ভৰপূৰ জনজাতীয় নৃত্যসমূহৰ উৎকৰ্ষ সাধনৰ বাবে ছাত্ৰ-ছাত্ৰসকলক উৎসাহিত কৰা হয়। ইয়াৰ উপৰি এই মহাবিদ্যালয়ত ভালে কেইজন প্রতিভাবান অভিনেতা-অভিনেত্ৰীয়ে নিজৰ স্বকীয় প্রতিভা প্ৰদৰ্শন কৰিবলৈ সক্ষম হৈছে। ইতিমধ্যে ভালে কেইগৰাকী অভিনেতা-অভিনেত্ৰীয়ে বিভিন্ন থিয়েটাৰ গোষ্ঠীত অভিনয় সুবিধা লাভ কৰিছে। ই মহাবিদ্যালয়খনলৈ এটি সুখৰ বতৰা কঢ়িয়াই আনিছে। উল্লেখযোগ্য যে এইবেলি বিশ্ববিদ্যালয় যুৱ মহোৎসৱত মিছ কংকণা দাসে লোক সংগীতত আৰু শ্ৰীচক্ৰধৰ ৰাভাই কলাজত পুৰস্কৃত হৈ মহাবিদ্যালয়খনক গৌৰৱান্বিত কৰিছে। আমাৰ অতি আপোন বিকালী মৌজা উন্নয়ন সমিতি : বিকালী মহাবিদ্যালয়ৰ সফলতা আৰু প্ৰাণ প্ৰাচুৰ্য্যতাৰ সৈতে অংগাঙ্গী সম্পৰ্ক ৰক্ষা কৰি অহা বিকালী মৌজা উন্নয়ন সমিতিক সোঁৱৰণ নকৰিলে অকৃতজ্ঞতাৰ পাপে চুব। বিকালী মৌজা উন্নয়ন সমিতিৰ অক্লান্ত শ্ৰম, ত্যাগ আৰু অৰ্থ সাহায্য অবিহনে এই মহান শিক্ষানুষ্ঠানটো গঢ়ি তোলাৰ কথা ভাবিবই নোৱাৰি। আজি আমি বৰ্তমানৰ প্ৰগতিত সাৱটি ধৰি অতীতলৈ উভতি চাইছোঁ আৰু ভৱিষ্যতলৈ আগুৱাই যোৱাৰ সপোন দেখিছোঁ-কেৱল মাত্ৰ এই মহান অনুষ্ঠানটিৰ আশীষ নিৰ্মলীক আকোৱালি লৈ। প্ৰকৃত অৰ্থত ক'বলৈ গলে আমাৰ আশাৰ

নিৰাশাৰ এক মাত্ৰ ভৰযাৰ স্থল এই মহান অনুষ্ঠানটি। কলা শাখাকো সুন্দৰভাৱে প্রতিষ্ঠিত কৰি সম্প্ৰতি বাণিজ্য শাখাকো সুন্দৰভাৱে গঢ়ি তুলিবলৈ পদক্ষেপ গ্ৰহণ কৰা কামটো কিমান প্ৰশংসনীয় তাক ভাষাৰে বৰ্ণাব নোৱাৰি। বিকালী মহাবিদ্যালয়ৰ জন্ম লগনৰে পৰা আজিলৈকে বিকালী মৌজা উন্নয়ন সমিতিয়ে মহাবিদ্যালয়খনৰ বুজন সংখ্যক অমঞ্জুৰীপদত কাম কৰা প্ৰবক্তাক নিয়মিয়াকৈ যি পাৰিতোষিক আগবঢ়াই আহিছে সি সচাকৈয়ে এটি মহান অনুষ্ঠানৰ চৰম ত্যাগৰ চূড়ান্ত নিদৰ্শন। আমি এই সুযোগতে বিকালী মৌজা উন্নয়ন সমিতিক হিয়াভৰা অভিনন্দন আৰু ধন্যবাদ জ্ঞাপন কৰিছোঁ।

উৎকৰ্ষ সাধনৰ নৱতম পদক্ষেপ : কেৱল পৰমপৰাগতভাৱে চলি অহা জ্ঞান সাধনাই ছাত্ৰ-ছাত্ৰীৰ সৰ্বাঙ্গীন বিকাশ সুগম কৰিব নোৱাৰে। এই কথা উপলব্ধি কৰি মহাবিদ্যালয়ত কেতবোৰ সময়োপযোগী পাঠ্যক্রমৰ প্ৰবৰ্ত্তন কৰা হৈছে। ইয়াৰ ভিতৰত গুৱাহাটী বিশ্ববিদ্যালয়ৰ অধীনত স্নাতক পৰ্যায়ত Mass Communication, Computer Application, Post Graduate Correspondence Course আদি পাঠ্যসমূহ প্ৰবৰ্ত্তন কৰা হৈছে। সম্প্ৰতি মহাবিদ্যালয়ত IDOLৰ কেন্দ্ৰ এটি গঢ়ি তুলি গৰীৰ নিচলা ছাত্ৰ-ছাত্ৰী সকলক স্নাতকোত্তৰ ডিগ্ৰী প্ৰদানৰ ব্যৱস্থা কৰা হৈছে। ইয়াৰোপৰি বিশ্ববিদ্যালয় অনুদান আয়োগৰ সাহায্যত উচ্চ শিক্ষাৰ গুণগত মান উন্নত কৰাৰ উদ্দেশ্যেৰে প্রতি বছৰে নানা বিষয়ত ৰাষ্ট্ৰীয় আলোচনা চক্ৰ অনুষ্ঠিত কৰা হৈছে। মহাবিদ্যালয়ৰ নিজা উদ্যোগতো আলোচনা চক্ৰ, কৰ্মশালা আদি অনুষ্ঠিত কৰি ছাত্ৰ-শিক্ষক আৰু স্থানীয় ৰাইজক অনুপ্ৰাণিত

কৰাৰ ব্যৱস্থা কৰা হৈছে। ছাত্ৰ-ছাত্ৰীৰ ৰুছি-অভিৰুচি আৰু আগ্ৰহত প্ৰতি লক্ষ্য ৰাখি সেইবিলাকৰ যথাযথ বিকাশ সাধনৰ বাবে Career Council & Guidance অৰ ব্যৱস্থাও গ্ৰহণ কৰা হৈছে। আন আন পদক্ষেপৰ ভিতৰত আছে Nature Club, Extension Education, NSS আৰু Academic Committee গঠন। সৰ্বোতপৰি Internal Quality Assurance Cell (IQAC) অব মাধ্যমত মহাবিদ্যালয়ৰ শৈক্ষিক মানদণ্ড উন্নত কৰিবলৈ সদায় চেষ্টা কৰি অহা হৈছে।

বাণিজ্য শাক্ষাৰ বিষয়ে এযাৰ : “নাক”ৰ পৰামৰ্শ অনুসৰি মহাবিদ্যালয়ত যোৱা ২০০৫ ইং চনৰ পৰা বাণিজ্য শাখাৰ পাঠ্যক্রম প্ৰবৰ্তন কৰা হৈছে। সম্প্ৰতি এই শাক্ষাটো তেনেই চালুকীয়া অৱস্থাত আছে। বাণিজ্য শাক্ষালৈ ভালে সংখ্যক প্ৰতিভাবান ছাত্ৰ-ছাত্ৰীৰ আগমন ঘটাই পৰিলক্ষিত হৈছে। এচাম উদ্যমী যুৱ প্ৰবক্তাই এই শাক্ষাটো সৰ্বাঙ্গ সুন্দৰ কৰি তুলিবলৈ অহৰ্নিশে চেষ্টা চলাই আছে। ই এক শুভ লক্ষণ।

আমাৰ দুখ-বেজাৰ : এই ঐতিহ্যমণ্ডিত বিকালী মহাবিদ্যালয়ে কিছু সপোন বাস্তবায়িত কৰিলেও এই মহাবিদ্যালয়ৰ কিছু দুখ-বেদনাৰ সমভাগী হ’বলৈ পাঠক সমাজ আৰু শিক্ষা প্ৰেমী ৰাইজক বিনম্ৰ অনুৰোধ জনালোঁ। আমাৰ এটি পৰম দুখ এয়ে যে মহাবিদ্যালয়খনত এতিয়াও বুজন সংখ্যক অধ্যাপকে বছৰৰ পিছত বছৰ ধৰি পদ মঞ্জুৰীৰ বাবে চৰকাৰক মুখলৈ বাট চাই আছে যদিও সফল হ’ব পৰা নাই। উচ্চ ডিগ্ৰীধাৰী এই যুৱক যুৱতীসকল বাবে ই এক কৰুণ পৰিহাস।

ইয়াৰ উপৰি আন এটি বিষয়ে সম্প্ৰতি আমাক সকলোকে ভবাই তুলিছে। সেয়া হ’ল স্নাতক মহলাত এক বুজন সংখ্যক ছাত্ৰ-ছাত্ৰীয়ে চূড়ান্ত বৰ্ষৰ পৰীক্ষাৰ অকৃতকাৰ্য্য হয়। স্নাতক প্ৰথম বৰ্ষৰ পৰীক্ষাৰ ফলাফল অতি দুখ লগা। মহাবিদ্যালয়ৰ কৰ্তৃপক্ষই এই দিশত দৃঢ় পদক্ষেপ গ্ৰহণ কৰিলেও আশানুৰূপ ফলাফল লাভ কৰিব পৰা নাই।

বিকালিয়ানৰ বিষয়ে যৎকিঞ্চিত : বিকালিয়ানৰ এই সংখ্যক আমি বিশেষ

সংখ্যা হিচাপে প্ৰকাশ কৰিবলৈ চেষ্টা কৰা নাই। উল্লেখযোগ্য যে অসম চৰকাৰৰ অৰ্থ সাহায্যত প্ৰকাশ কৰিবলগীয়া বিকালিয়ানখন সৰ্বাঙ্গ সুন্দৰ কৰিবলৈ চেষ্টা কৰা হৈছে যদিও উন্নত মানদণ্ডৰ লিখনিৰ অভাৱ অনুভৱ কৰা হৈছে। এই সুযোগতে অসম চৰকাৰলৈ আমাৰ ধন্যবাদ আৰু কৃতজ্ঞতা জ্ঞাপন কৰিলোঁ।

আমাৰ একান্ত অনুভৱ : মহাবিদ্যালয় এখনক সুন্দৰভাবে গঢ়ি তুলিবলৈ কেৱল শিক্ষক-শিক্ষয়িত্ৰী তথা কৰ্তৃপক্ষৰ প্ৰচেষ্টাই যথেষ্ট নহয়; ৰাইজৰ সহায় সহযোগ এই ক্ষেত্ৰত বাঞ্ছনীয়। আমি আশা ৰাখিছোঁ সকলোৱে মিলি-জুলি হাতত হাত মিলাই পিছ পৰা অঞ্চলৰ এই মহাবিদ্যালয়খনক নতুন ৰূপেৰে গঢ়ি তুলিব লাগিব। নৱ বৰ্ষৰ শুভ লগনত নতুন প্ৰত্যাশা বুকুত বান্ধি লৈ আমি আগবাঢ়িব লাগিব- “চৰৈৱতি চৰৈৱতি।”

সম্পদনা সমিতিৰ হৈ-
ভূপতি দাস,
তত্ত্বাবধায়ক, বিকালিয়ান

সম্পাদকীয়



সম্পাদকীয় প্রতিবেদনৰ আৰম্ভণিতে যিসকল জ্ঞাত-অজ্ঞাত বীৰ শ্বহীদে দেশ বক্ষাৰ কাৰণে সংগ্ৰাম কৰি নিজৰ জীৱন বলিদান দি আমাক স্বাধীনতা দি গ'ল সেই সকল মহান বীৰ শ্বহীদৰ পুণ্যাত্মাৰ ওচৰত আমি গভীৰ শ্ৰদ্ধা জ্ঞাপন কৰিলো। তাৰ লগতে যিসকল মহান ব্যক্তিয়ে আপ্ৰাণ চেষ্টা, কষ্টেৰে আমাৰ এই বিকালী মহাবিদ্যালয়খন স্থাপন কৰি আমালৈ জ্ঞানৰ পোহৰ বিলালে, সেই সকল মহান ব্যক্তিলৈ আমি আন্তৰিক শ্ৰদ্ধা জ্ঞাপন কৰিলোঁ। এই হেগতে বিকালী মহাবিদ্যালয়ৰ সমূহ শিক্ষাগুৰু আৰু ছাত্ৰ-ছাত্ৰী, বন্ধু-বান্ধৱীলৈ আমাৰ শ্ৰদ্ধা মৰম আৰু ইংৰাজী নৱ বৰ্ষৰ হিয়া ভৰা শুভেচ্ছা জ্ঞাপন কৰিলোঁ।

সমাজ আৰু মানৱৰ সম্পৰ্ক ওতপ্ৰোত। মানুহে অতীজৰে পৰাই সমাজ পাতি বসবাস কৰি আহিছে। মানুহে সমাজ পাতি বসবাস কৰি ভাল পায়। মানুহে যিমনেই জীৱ শ্ৰেষ্ঠ নহওঁক কিয় সমাজ অবিহনে মানৱ জীৱন অসাৰ। যিখন সমাজ অবিহনে আমাৰ জীৱন অসাৰ সেই সমাজখনৰ প্ৰতি আমি কিমান দায়বদ্ধ? হয় প্ৰত্যেকজন ব্যক্তি তথা মানুহে নিজকে এই প্ৰশ্নটো কৰিলে কথাষাৰৰ গুৰুত্ব বুজি পোৱাত সুবিধা হ'ব। সমাজৰ বাবে বা আন মানুহৰ বাবে' আমি এটা বছৰত কেইটা কাম কৰিছো? আমি কেৱল মানুহ হোৱাটো গৌৰৱবোধ কৰিলেই জানো প্ৰকৃত মানুহ হ'বলৈ পাৰিম। আমি প্ৰত্যেকেই সমাজ আৰু সামাজিক দায়িত্ববোধৰ বিষয়ে ভালদৰে জনাটো উচিত। সমাজ এখনত ব্যক্তিয়ে যদি সেই সমাজখনৰ প্ৰতি দায়িত্ববোধ নাথাকে সেই সমাজে কেতিয়াও উন্নতিৰ পথত আগবাঢ়িব নোৱাৰে। প্ৰত্যেক জন ব্যক্তিয়ে যদি নিজৰ সমাজখনৰ প্ৰতি নিজৰ কৰ্তব্য আৰু দায়বদ্ধতাক বুজিব পাৰে, তেতিয়াহে আমি এখন সুন্দৰ সমাজ তথা দেশৰ সপোন দেখিব পাৰিম। ইয়াৰ বাবে লাগিব সামাজিক দায়বদ্ধতা আৰু উন্নতি তথা প্ৰগতিৰ মানসিকতা। বৰ্তমান সময়ত প্ৰায়ভাগ মানুহেই নিজৰ জীৱনক লৈয়ে ব্যস্ত থকা দেখা যায়। নিজৰ সমাজখনৰ প্ৰতি যেন তেওঁলোকৰ একো দায়বদ্ধতা নাই। আজিৰ সমাজত দুই একোজন ব্যক্তিৰ বাহিৰে কোনোৱে সমাজৰ দুৰ্নতি-অত্যাচাৰ-অনিয়ম-অমানৱীয় আচৰণ আদিৰ বিপক্ষে মাত মাতিব নোখোজে। সেইসকলৰ মতে, 'অইনৰ যিযেই নহওক নিজে খাই লৈ সুখী হৈ থাকিব পাৰিলেই হ'ল। এয়ে জানো জীৱ শ্ৰেষ্ঠ মানুহক বুজাব। এইখিনিতে আমি উল্লেখ কৰিব বিচাৰো বৰ্তমান সময়ত প্ৰায়েই গাড়ীচালকসকলৰ পৰা এষাৰ কথা শুনা যায়— আমি আমাৰ পইচাৰে গাড়ী কিনিছো, এইখন আমাৰ গাড়ী, ইয়াক আমাৰ নিজৰ ইচ্ছামতে চলাম, লাগিলে আমি মদ খায়েই গাড়ী নচলাওঁ কিয়। আনে ক'বলৈ কোন? এয়া বাৰু শুদ্ধ নে অশুদ্ধ আপোনালোকেই বিচাৰ কৰক। নিজৰ গাড়ী হ'ল বুলিলেই মদ ভাং খাই গাড়ী চলালে কেৱল যদি চলাওতা জনৰেই ক্ষতি হয়, তেন্তে ক'বলগীয়া নাছিল। কিন্তু প্ৰকৃত্যৰ্থত জানো! তেনে হয়? ঘটনা পৰিঘটনা বৰ্তমান সমাজত বিৰাজমান। যিটো চাগে নিশ্চয় আমাৰ কাৰণে শুভ লক্ষণ নহয়।

বৰ্তমান ছাত্ৰ-ছাত্ৰীসকল সমাজৰ ভৱিষ্যৎ। গতিকে প্ৰত্যেক জন ছাত্ৰ-ছাত্ৰীয়ে সমাজ আৰু সামাজিক দায়িত্ববোধ কি তাক ভালদৰে বুজি লোৱাটো উচিত। কাৰণ সমাজ এখনৰ উন্নতি মানেই দেশখনৰ প্ৰগতি। আশা ৰাখিছো বৰ্তমানৰ ছাত্ৰ-ছাত্ৰীসকলে কেৱল মাথোঁ পঢ়া শুনা, ব্যক্তিগত জীৱনৰ লগত ব্যস্ত নাথাকি প্ৰত্যেকেই সমাজ আৰু সামাজিক দায়িত্ববোধৰ প্ৰতি আনুগত্য প্ৰকাশ কৰিব আৰু ভৱিষ্যতলৈ সমাজৰ লগতে দেশৰো একো-একোজন সু-নাগৰিক হ'বলৈ যত্নপৰ হ'ব। বৃহত্তৰ গোৱালপাৰা জিলাৰ ভিতৰতেই বিকালী মহাবিদ্যালয় এখন অন্যতম আৰু উল্লেখযোগ্য শিক্ষানুষ্ঠান। জন্মৰ পিছৰে পৰাই এই মহাবিদ্যালয়খনে আমাৰ দৰে বহুতো শিক্ষাৰ্থীক জ্ঞানৰ পোহৰ দি আহিছে। যোৱা কেইটিমান বৰ্ষত মহাবিদ্যালয়খনে বিশেষ সুনাম অৰ্জন কৰিবলৈ সক্ষম হৈছে। আশা কৰো ভৱিষ্যতলৈ যেন মহাবিদ্যালয়ৰ এই সুনাম অবিৰত হৈ থাকে আৰু অধিক সাফল্য অৰ্জন কৰিবলৈ সক্ষম হয়।

বিকালীয়ান আমাৰ মহাবিদ্যালয়ৰ মুখপত্ৰ। যাৰ জৰিয়তে মহাবিদ্যালয়ৰ প্ৰতিচ্ছবি, ছাত্ৰ-ছাত্ৰী, শিক্ষক-শিক্ষয়ত্ৰী সকলৰ মনৰ ভাৱ চেতনাবোৰ প্ৰতিফলিত হয়। সম্পাদক হিচাপে আমি আমাৰ সীমিত জ্ঞানেৰে মহাবিদ্যালয়খনৰ প্ৰতিচ্ছবি ফুটাই তোলাৰ লগতে আলোচনীখন সৰ্বাংগ সুন্দৰ কৰাত পাৰ্থমানে চেষ্টা কৰিছো। তৎসত্ত্বেও অনিচ্ছাকৃতভাৱে বৈ যোৱা ভুল-ভ্ৰুটিৰ বাবে আমি বিনম্ৰভাৱে ক্ষমা প্ৰাৰ্থনা মাগিলো। ভুলখিনি আঙুলিয়াই দিলে আমি নথৈ আনন্দিত হ'ম। বিকালীয়ানৰ সম্পাদনা সমিতিত বহু ছাত্ৰ-ছাত্ৰীয়ে লিখনি আগবঢ়াইছিল। কিন্তু উপযুক্ততা আৰু উচ্চমানবিশিষ্টতাৰ ভিত্তিত নিৰ্বাচিত কৰা বাবে কিছুমান লিখনিৰ ইয়াত ঠাই দিব পৰা নগল তেওঁলোকৰ ওচৰত আমি ক্ষমা বিচাৰিছো তেওঁলোকে আগলৈ অধিক অধ্যয়নসহ উৎসাহ আৰু অনুশীলনেৰে নিজৰ ভাৱ-চেতনাক অধিক সুন্দৰ ৰূপত উপস্থাপন কৰিব। লগতে যিসকল ছাত্ৰ-ছাত্ৰী, অধ্যাপক অধ্যাপিকাই লিখনিসমূহ দি বিকালীয়ানৰ পৃষ্ঠা শুৱনি কৰিলে, তেখেতেসকললৈ আমি আন্তৰিক কৃতজ্ঞতা জ্ঞাপন কৰিলো। লিখনিৰ অভাৱৰ কাৰণে কিছু পলমকৈ হ'লেও নৱবৰ্ষৰ দ্বিতীয়টি সপ্তাহত ছাত্ৰ-ছাত্ৰী সকলৰ হাতত আলোচনীখন তুলি দিবলৈ সফল হোৱা বাবে সম্পাদনা সমিতিৰ সভাপতি অধ্যক্ষা ড° মলিনা দেৱী ৰাভা বাইদেউ, উপদেষ্টা অধ্যাপক ড° এম গোপাল সিংহ, তত্ত্বাবধায়ক অধ্যাপক শ্ৰীযুত ভূপতি দাস, অধ্যাপক পংকজ ৰাভা, অধ্যাপক অমল ৰাভা আৰু অধ্যাপিকা সীমাশ্ৰী বসুমতাৰী বাইদেউলৈ আমাৰ ফালৰপৰা আন্তৰিক কৃতজ্ঞতা জ্ঞাপন কৰিলো। আলোচনীখন প্ৰকাশ কৰি উলিওৱাৰ সময়ত আমাক দিহা পৰামৰ্শ দি সহায়-সহযোগীতা আগবঢ়োৱা তত্ত্বাবধায়ক শিক্ষাগুৰু শ্ৰীযুত ভূপতি দাস ছাৰলৈ আমাৰ আন্তৰিক কৃতজ্ঞতা জনাইছো। আমাৰ কাম-কাজৰ প্ৰতিটো মুহূৰ্তত আমাক উৎসাহিত আৰু সহায় সহযোগীতা আগবঢ়োৱা ছাত্ৰ একতা সভাৰ সদস্য-সদস্যসকললৈ লগতে আমাৰ বন্ধু-বান্ধৱী আৰু দাদা-বাইদেউ সকললৈ ধন্যবাদ যাচিছোঁ।

সদৌ শেষত ধূপধৰা বিকালী মহাবিদ্যালয়ৰ উজ্জ্বল ভৱিষ্যত তথা সৰ্বতো প্ৰকাৰৰ উন্নতি কামনাৰে বিকালীয়ানৰ দীৰ্ঘায়ু কামনা কৰি আমাৰ সম্পাদকীয় কলমৰ ইমানতে সামৰণি মাৰিলোঁ।

“জয়তু বিকালী মহাবিদ্যালয়”

“জয়তু বিকালীয়ান ”

“জয়তু ছাত্ৰ একতা সভা”

ভৱদীয়

ছাদাম হুছেইন

মনজ্যোতি ৰাভা

সম্পাদকদ্বয়, বিকালীয়ান

সূচীপত্ৰ

সাম্প্ৰতিক কালত ব্যক্তিসত্তা আৰু মেধাৰ প্ৰাসঙ্গিকতা

◆ স্বৰ্ণলতা দাস • ১৭

অন্ধীয়া নাটৰ কলা-কৌশলত সংস্কৃত আৰু

থলুৱা নাট্যানুষ্ঠানৰ প্ৰভাৱ

◆ বিদ্যুৎ বাভা • ১৯

অৰুণোদয় যুগৰ অসমীয়া কবিতা

◆ ৰুকুনুদিন আহমেদ • ২২

ড° নিৰ্মলপ্ৰভা বৰদলৈৰ 'মৰ্মান্তিক' আৰু কিছু কথা

◆ নাৰায়ণ সূত্ৰধৰ • ২৪

মৰাণ জনগোষ্ঠীৰ বঙালী বিহু

◆ শ্ৰাবনী পাটগিৰী • ২৭

বাংলা সাহিত্য বিকাশৰ এটি চমু আভাস

◆ ৰুমা কলিতা • ২৯

নিচায়ুক্ত দ্ৰব্য ছাত্ৰ-ছাত্ৰীৰ জীৱনৰ এক মহাব্যাধি

◆ বিদ্যুৎ বিকাশ পাঠক • ৩১

অসমীয়া সমাজত বিবাহ পদ্ধতি

◆ জ্ঞানদীপ নাথ • ৩২

ববীন্দ্ৰনাথ ঠাকুৰ আৰু তেওঁৰ চুটিগল্প :

এটি তুলনামূলক আলোচনা

◆ প্লাৱিতা বাভা • ৩৫

জ্যোতিপ্ৰসাদ আগৰৱালাৰ কবিতাৰ সুৰ

◆ তুলিকা দাস • ৩৭

পৰিৱেশ সজাগতাত শিক্ষকৰ ভূমিকা

◆ বঘুনাথ মালো • ৩৯

চমুকৈ ভোগালী বিহু

◆ চক্ৰধৰ বাভা • ৪০

শিক্ষাৰ অগ্ৰগতি আৰু ভাষাৰ সমস্যা

◆ মৃগালী বাভা • ৪১

মিছৰীয় মামিৰ অনুসন্ধান

◆ ৰূপম বৈশ্য • ৪৩

নাৰী শিক্ষাৰ প্ৰয়োজনীয়তা

◆ জিৎ শংকৰ পাটোবাৰী • ৪৬

আমাৰ জীৱনত মানসিক দৃষ্টিভংগী কিমান গুৰুত্বপূৰ্ণ

◆ বহিৰুল হক • ৪৭

আকাশী ভ্ৰমণৰ সপোন

◆ মহিফ আহমেদ • ৪৯

গান্ধীজীৰ জীৱন আৰু কৃতি

◆ যুগব্ৰতা চৌধুৰী • ৫১

সাহিত্যাচাৰ্য্য চৈয়দ আব্দুল মালিক : এটি অৱলোকন

◆ ঋতুস্মিতা দাস • ৫৩

গোৱালপাৰীয়া লোক গীতৰ সম্ৰাজ্ঞী প্ৰতিমা বৰুৱা পাণ্ডে

◆ আখতাৰা বেগম • ৫৫

একাঁজলি শ্ৰদ্ধাঞ্জলি সুগন্ধি পখিলাৰ কবিলৈ

◆ গীতাৰ্থ কলিতা • ৫৭

ভূপেন হাজৰিকা আৰু তেওঁৰ সাহিত্যিক জীৱন

◆ জাহ্নৱী দাস • ৫৯

ৰাভাসকলৰ ব'হাগ বিহু বিছুৱা

◆ নিৰ্মালী নাথ • ৬১

উচ্চ শিক্ষা স্তৰত অৰ্থশাস্ত্ৰ অধ্যয়নৰ প্ৰসংগ

◆ ড° আব্দুল হক আহমেদ • ৬৩

মানৱ অধিকাৰ আৰু আমি

◆ ড° হজৰত আলী আহমেদ • ৬৬

নিজম নিশাৰ সংগী

◆ বত্ৰামনি ৰায় • ৬৯

দুখন হৃদয়ৰ এখনি সাকোঁ

◆ বৰিতা বাভা • ৭৩

জীৱনৰ অভিলাস লক্ষ্য

◆ পূৰ্বী সবকাৰ • ৭৬

জনমভূমি

◆ সোণমনি বাভা • ৭৭

অনাথ

◆ মেনকা বড়ো • ৭৯

নিয়ৰ

◆ আজমিন আখতাৰ • ৮১

জীৱন, শূণ্যতা আৰু অনুভৱ

◆ সংগীতা ৰয় • ৮১

নতুনত্ব

◆ ধনমনি বাভা • ৮২

আকাশত দেখিছানে তৰা আৰু মেঘৰ ধেমালি

◆ আজমিন আখতাৰ • ৮২

তোমাক বিচাৰি

◆ হেমপ্রভা বাভা • ৮৩

মৰিচিকা

◆ জ্ঞানলতা বাভা • ৮৩

ঈশ্বৰ, সপোন আৰু সম্পর্ক

◆ জয়দ্বীপ বাভা • ৮৩

সন্ধ্যাৰ পদধ্বনিত হীৰুদা

◆ বিম্বিম কলিতা • ৮৪

যুদ্ধ

◆ মনোৰঞ্জন বড়ো • ৮৫

তোমাৰ অপেক্ষাত মই

◆ তৰালী বড়ো • ৮৫

জীৱন

◆ গীতাঞ্জলি বাভা • ৮৫

ENGLISH SECTION

EDUCATIONAL TECHNOLOGY AND MODERN
EDUCATION SYSTEM

◆ Prasnta Pathak • ৮৭

BRIEF IDEAS OF PEASANT REVOLT IN INDIA
DURING THE BRITISH PERIOD

◆ Bibhuti Kalita • ৮৯

GLOBAL WARMING - CAUSES AND EFFECTS

◆ Runumi Das • ৯১

AN EDUCATIONAL TOUR TO KOLKATA

◆ Rijhim Kalita • ৯৩

SANTINIKETAN (VISVA-BHARATI)
AN INSTITUTION OF EXCELLENCE

◆ Sangita Roy • ৯৬

Quality Culture in Higher Education : Perspectives
on Global Quality Assurance System

◆ Dr. M. Gopal Singha • ৯৭

SWAMI VIVEKANANDA

◆ Khansri Basumatary • ১০২

THE SUN

◆ Sundweep Boro • ১০২

WE THE GIRLS

◆ Hyotika Bora • ১০৩

BODO SECTION

বিগিয়ান- বাহায়-বিগিয়াননি বারহুংৱা

আৰো জানো হাথাব- হাথাবৈ

◆ খোমবুৱ সি পাটগিৰি • ১০৫

গোসো থোলায়নাযনি জাথায়

◆ সোনন দৈমাৰী • ১০৮

বৰ' থুনলাই আফাদনি জোনোম সান • ১০৯

বাৰসে গুফুৱ গলাপ বিবাৰ আৰো মাৰে বামলেমা

◆ লহিত স্বৰ্গীয়াৰী • ১১০

গোৱেণ্ঠি

◆ টেনজি বসুমতাৰী • ১১১

গোৱালপাৰা আনসোলনি বৰ'ফোৱা ফালিনায়

আবাদজোঁ সোমোন্দো গোনাঁ ফোৱোফোৱ

◆ Seemashree Daimary • ১১২

সমাজাৰি বিথিংডাৰ ফায়াসফোৱনি বিবান

◆ অনসুমা হাজীৱাৰো • ১১৪

অখ্ৰা

◆ বিশ্বজিত বৰ' • ১১৬

বিবাৰ জিত

◆ নিলকমল বৰ • ১১৬

ফ্ৰান্সৰ ৰাজধানী পেৰিচত কেইদিনমান

◆ ড° মলিনা দেৱী বাভা • ১১৭

সম্পাদকীয় প্ৰতিবেদন • ১২১-১২৮

সাংস্কৃতিক বিভাগৰ তৰফৰ পৰা অনুষ্ঠিত হোৱা

বিভিন্ন প্ৰতিযোগিতা সমূহৰ ফলাফল (২০১১-১২) • ১২৮

পৰিশিষ্ট : মহাবিদ্যালয়ৰ সভা-সমিতিৰ আলোকচিত্ৰ

সাম্প্ৰতিক কালত ব্যক্তিসত্তা আৰু মেধাৰ প্ৰাসঙ্গিকতা

স্বৰ্ণলতা দাস

প্ৰাক্তন ছাত্ৰী, সহকাৰী অধ্যাপিকা, বিকালী মহাবিদ্যালয়

ঈশ্বৰৰ অপূৰ্ব সৃষ্টি মানুহ। সেইবাবে কোৱা হয় "God has created man in his own image" ঈশ্বৰে উৰণ, বুৰণ, গজন, ভ্ৰমণ- এই চাৰিমুঠি জীৱৰ সৃষ্টি কৰিলে। যুগে যুগে এই চাৰিমুঠি জীৱে এক জাগতিক সম্পৰ্কেৰে অস্তিত্ব বক্ষাৰ যুগমীয়া সংগ্ৰামত ব্ৰতী হৈ আহিছে। অস্তিত্বৰ সংগ্ৰামত তিষ্ঠি থাকিব নোৱাৰা প্ৰাণীকুল চিৰদিনৰ বাবে পৃথিৱীৰ বুকুৰ পৰা মেলানি মাগিছে। জীৱতত্ত্ব বিদ ডাৰুইনে তেখেতৰ "Theory of Evolution" নামৰ গ্ৰন্থত কৈছিল - "survival for the fittest" অৰ্থাৎ যোগ্য ভোগ্য বসুন্ধৰা। বিৱৰ্তনৰ নানা পথ অতিক্ৰম কৰি মানুহে আজিৰ অৱস্থা পাইছে আৰু এই অৱস্থা প্ৰাপ্তিৰ মূলতে ডাৰুইনৰ ওপৰত উল্লেখ কৰা উক্তিৰ যুক্তিযুক্ততা স্বীকাৰ কৰিব লাগিব। মানুহে যুগে যুগে সুকীয়া অস্তিত্বৰে নিজৰ জীৱন গঢ়ি তুলিছে। ব্যক্তিৰ সুকীয়া অস্তিত্বৰ মৰ্যাদা প্ৰদানৰ প্ৰাসঙ্গিকতাৰে এই নিবন্ধ যুগত কৰা হৈছে-

প্ৰাচীন গ্ৰহ-নক্ষত্ৰ আদিৰ বিষয়ে গভীৰ অধ্যয়ন কৰা চিন্তাবিদ সকলৰ ভিন্নমুখী ধ্যান-ধাৰণাই মানুহৰ চিন্তা জগতত ন ন চিন্তাৰ উদ্ৰেক কৰিছিল। গ্ৰহ-নক্ষত্ৰ সম্বন্ধে কৰা গভীৰ অধ্যয়ন আৰু ধ্যান-ধাৰণাই সুকীয়া চিন্তা চেতনা ব্যক্ত কৰাৰ সময়ৰ পৰাই মানুহে ব্যক্তি

সত্তাৰ সুকীয়া অস্তিত্বৰ কথা স্বীকাৰ কৰিবলৈ ধৰিলে। উল্লেখযোগ্য যে জগতলৈ যাউতিযুগীয়া অৱদান আগবঢ়াই থৈ যোৱা মনীষি আৰু চিন্তানায়ক সকল তেওঁলোকৰ স্বয়ং সত্তাৰ মহিমাৰে উজ্জীৱিত হৈ উঠিছিল। হক্ৰেটিছ, প্লেটো, এৰিষ্টটল, ৰুছো, ফ্ৰবেল, গান্ধী, ৰবীন্দ্ৰনাথ আদি মনীষি সকলৰ জগতলৈ যাউতিযুগীয়া অৱদান তেওঁলোকৰ স্বয়ং সত্তাৰ কৰ্ষণ কৰাৰ ফলতে সম্ভৱ হৈছিল।

প্ৰাচীন ভাৰতবৰ্ষৰ সমাজ ব্যৱস্থালৈ লক্ষ্য কৰিলে চাৰিবৰ্ণৰ বিষয়ে জানিব পাৰি। আৰ্য, শূদ্ৰ, ক্ষত্ৰিয়, বৈশ্য- এই চাৰিবৰ্ণৰ লোকৰ ওপৰত সমাজৰ ভিন ভিন কামৰ দায়িত্ব অৰ্পন কৰি সমাজখন সূচাৰুৰূপে চলাবলৈ যত্ন কৰা হৈছিল। যোগ্যতাৰ ওপৰতহে কৰ্মৰ দায়িত্ব অৰ্পন কৰা হৈছিল। পিছলৈ অৱশ্যে কৰ্ম কেন্দ্ৰিক সমাজ বৰ্ণ কেন্দ্ৰিক সমাজলৈ পৰিৱৰ্তিত হৈ নানা আলৈ আত্মকালৰ সৃষ্টি হ'ল। ই হৈ পৰিল ভাৰতৰ জাতীয় জীৱনৰ এক কলংক স্বৰূপ- যি কলংকৰ পৰা ভাৰত আজিও মুক্ত নহয়। ৰাজনৈতিক, অৰ্থনৈতিক, সাংস্কৃতিক আদি সকলো ক্ষেত্ৰতে ইয়াৰ প্ৰভাৱ স্পষ্ট। জাত-পাতৰ বাচ-বিচাৰ, অস্পৃশ্যতা আদিৰ অদূৰদৰ্শী চিন্তা ভাৱনাই আমাৰ জাতীয় জীৱনৰ মেৰুদণ্ড ডাল ভাজ কৰি পেলাইছে।

জাতিৰ পিতা মাহাত্মা গান্ধী, সংবিধান প্ৰণেতা আশ্বেদকাৰৰ দৰে দূৰদৃষ্টি সম্পন্ন লোক সকলে ইয়াৰ বিৰুদ্ধে মাত মতি অনেক জীয়াতু ভোগ কৰিবলগীয়া হৈছিল।

ব্যক্তি সত্তাৰ অস্তিত্ব সম্পৰ্কত মনোবৈজ্ঞানিক আন্দোলনৰ প্ৰাসঙ্গিকতা একেবাৰে নুইকৰিব নোৱাৰি। এটা উদাহৰণেৰে এই কথা স্পষ্ট কৰা হওঁক। কোনো এটা পৰীক্ষাত কোনোবা জনে প্ৰথম বিভাগ, কোনোবা জনে দ্বিতীয় বিভাগ, কোনোবা জনে তৃতীয় বিভাগত উত্তীৰ্ণ আৰু কোনোবা জন অনুত্তীৰ্ণ হয়। এই সৰল উদাহৰণটোৱে প্ৰমাণ কৰে যে ব্যক্তিৰ যোগ্যতা সকলোৰে একে নহয়। এই প্ৰসঙ্গতে ফৰাচী দেশৰ মানসিক যোগ্যতা নিৰূপন আন্দোলনৰ কথা উল্লেখ কৰিব পাৰি। ফৰাচী দেশৰ চিন্তাবিদ বিনে তেওঁৰ সহযোগী ছাইমনৰ লগ লাগি শিক্ষাৰ্থীৰ যোগ্যতা নিৰূপনৰ বাবে এলানি পৰীক্ষা প্ৰস্তুত কৰি প্ৰমাণ কৰিছিল যে সকলোৰে যোগ্যতা একে নহয়। আজিকালি অধিকভাৱে প্ৰয়োগ কৰা I.Q. ৰ ধাৰণা বিনে পোনপ্ৰথমবাৰৰ বাবে জগতবাসীক প্ৰদান কৰিছিল। ইয়াৰোপৰি মনোবৈজ্ঞানিক সকলে ভিন ভিন সময়ত পৰীক্ষা-নিৰীক্ষা চলাই ব্যক্তিৰ সুকীয়া অস্তিত্বৰ উমান বিছাৰি পাইছিল। মনোবৈজ্ঞানিক উণ্টৰ

সংবেদন প্রতিক্রিয়া অভীক্ষা এই ক্ষেত্ৰত উল্লেখযোগ্য।

ওপৰোক্ত আলোচনাৰ পৰা আমি সিদ্ধান্তত উপনীত হ'ব পাৰো যে, যিয়ে যি কামৰ বাবে যোগ্য তেওঁক সেই কামতে অধিষ্ঠিত কৰা উচিত। এই কথা উপলব্ধি কৰিয়েই ১৯৮৬ চনৰ ৰাষ্ট্ৰীয় শিক্ষা নীতিত কেতবোৰ গুৰুত্বপূৰ্ণ পৰামৰ্শ আগবঢ়োৱা হৈছিল। নতুন শিক্ষা নীতিত ব্যক্তিৰ যোগ্যতাক অধিক গুৰুত্ব আৰোপ কৰি "Delinking Degree from job" - ধাৰণাক অধিক গুৰুত্ব প্ৰদান কৰি প্ৰকৃত মেধা সম্পন্ন লোকৰ জৰিয়তে দেশৰ উন্নয়ন আশা কৰা হৈছিল। ইয়াৰ উপৰি স্বাধীনোদ্ভৱ ভাৰবৰ্ষত গঠিত বিভিন্ন শিক্ষা আয়োগে শিশুৰ স্বকীয় অস্তিত্ব উপলব্ধিৰে ভিন ভিন বৃত্তি শিক্ষাৰ পৰামৰ্শ প্ৰদান কৰিছিল। মহা মানৱ মহাত্মা গান্ধীৰ বুনিয়াদী শিক্ষা বৃত্তিমুখী শিক্ষা দৰ্শনৰ ওপৰত প্ৰতিষ্ঠিত।

বিজ্ঞান আৰু প্ৰযুক্তিৰ চৰম উন্নতিয়ে মানৱ জীৱনলৈ আশাতীত পৰিবৰ্তন সূচল কৰিলে। প্ৰযুক্তি বিজ্ঞানৰ বৃহৎ সাফল্যই মানুহৰ ধ্যান ধাৰণা আৰু আদৰ্শৰ ব্যাপক পৰিবৰ্তন আনিলে। প্ৰযুক্তিৰ আশীৰ্বাদ পুষ্ট আজিৰ মানুহে হেৰুৱাই পেলাইছে জীৱনৰ প্ৰকৃত ছন্দ। ইয়াৰ লগতে গোলকী কৰণ আৰু মুক্ত অৰ্থনৈতিক ব্যৱস্থাই গোটেই পৃথিৱীখনক এক বৃহৎ বজাৰলৈ পৰিবৰ্তন কৰিছে। ইয়াত নাই কোনো মানৱতা, জীৱনৰ নাই কোনো ৰং, নাই জীৱনৰ কোনো ছন্দ। আমাৰ সাংস্কৃতিক, ৰাজনৈতিক, অৰ্থনৈতিক আদিৰ কাঠামো গোলোকীকৰণে কিদৰে দুৰ্বল কৰি পেলাইছে তাক নকৈ দোহৰাৰ প্ৰয়োজন নাই। গোলোকী কৰণৰ আটাইতকৈ ভয়ংকৰ প্ৰভাৱ হ'ল 'মস্তিষ্ক নিৰ্গমন' (Brain Drain)। কোনো এখন দেশৰ উৎকৃষ্ট মানৱ সম্পদ ৰপ্তানিকৃত দেশৰ বাবে কিমান ক্ষতিকাবক সেয়া চিন্তাৰ বিষয়। সমালোচনাৰ স্বাৰ্থত গোলোকীকৰণৰ কু-

প্ৰভাৱৰ আশংকাই আমাক চিন্তিত কৰি তুলিলেও, পিছে এই গোলোকীকৰণৰ মূল আধাৰেই হ'ল মানুহৰ যোগ্যতা বা মেধাক সন্মান সহকাৰে যথাস্থানত প্ৰতিষ্ঠিত কৰাৰ ক্ৰমবৰ্ধমান প্ৰবনতা।

মানুহৰ যোগ্যতা বা মেধা বা স্বয়ং সত্তা অনুধাবন কৰাৰ বেলিকা সংস্কৃতৰ এযাৰ কথা মনত পৰে "স্বধৰ্ম নিধনং শ্ৰেয় পৰা ধৰ্ম ভয়াভহ।" অৰ্থাৎ আমি নিজ অস্তিত্ব অনুধাবন কৰিহে কৰ্ম আগবাঢ়িলে সফলতা লাভ কৰিব পাৰিম। এই ফাকি কথাৰ অৰ্থ আমি অন্য ধৰণেও ব্যক্ত কৰিব পাৰো। সূৰ্যৰ কাম তাপ আৰু পোহৰ দিয়া, শিক্ষকৰ কাম শিকোৱা, ছাত্ৰৰ কাম পঢ়া শুনা কৰা, কৃষকৰ কাম কৃষি কৰা ইত্যাদি। আমাৰ বহুতৰে ধাৰণা যে অধ্যাবসায়, কৰ্মস্পৃহা, ধৈৰ্য, সাহস, আত্মবিশ্বাস আদিয়ে হ'ল সফলতাৰ চাবি কাঠি। কিন্তু ই একেবাৰে সত্যৰ ওপৰত প্ৰতিষ্ঠিত নহয়। যোগ্যতা নাথাকিলে আকাংক্ষিত লক্ষ্যত উপনীত হ'বলৈ উল্লিখিত অৱস্থা সমূহে কামত দিয়া সম্ভাবনা কম থাকে। কথাতে কয় 'এঙাৰ গাখীৰত ধুলেও বগা নহয়।'

আজিকালি বহুত অভিব্যবকে নিজৰ সন্তানক লৈ এক অহেতুক চিন্তাত মগ্ন হোৱা দেখা যায়। সন্তানৰ কেৰিয়াৰক লৈ চিন্তিত হোৱা এইচাম তথাকতিত পিতৃ-মাতৃ তথা অভিভাবকে নিজৰ সন্তানক ডাক্তৰ, ইঞ্জিনিয়াৰ প্ৰশাসক গঢ়াৰ সপোন দেখে। সপোন বাস্তৱায়িত কৰিবলৈ যিকোনো ত্যাগৰ বাবে তেওঁলোক সাজু থাকে। পিছে কিমান জনে বাৰু নিজৰ সন্তানক ভৱামতে কেৰিয়াৰ গঢ়াৰ সপোন পূৰণ কৰিবলৈ সক্ষম হৈছে। নিজৰ মাক, বাপেক, ভাই ককাই, আত্মীয়-কুটুম্ব আদি সকলোকে এৰি চাকৰিৰ দোহাই দি কৰ্ম স্থানতে ঘৰ বাৰী কৰি সংসাৰ কৰা সকলোৰ মাজত সন্তানক মানুহ গঢ়াৰ অনৰ্থক প্ৰৱনতা দিনক দিনে বৃদ্ধি পাবলৈ ধৰিছে। আনহাতে কেৰিয়াৰ গঢ়াৰ সৰ্ব্বোচ্চ বোজা সহিব নোৱাৰা শিশু

সকল এটা সময়ত পৰিয়াল তথা সমাজৰেই বোজা স্বৰূপ হৈ পৰে। ইয়াৰ ফল অতি বিষময়। কেৰিয়াৰৰ সপোন পূৰণ কৰিব নোৱাৰা এচাম যুৱক-যুৱতীৰ আত্মহত্যাৰ বতৰা আজিৰ সংবাদ মাধ্যমৰ নিত্য-নৈমিত্তিক ঘটনা হৈ পৰিছে।

ব্যক্তিৰ মেধা বা যোগ্যতাৰ প্ৰসংগত আন কেইটিমান বাস্তৱ সত্য অনুকিয়াব পাৰি। আজিকালি গাঁৱে-ভূঞা, চহৰে নগৰে নানা ধৰণৰ বৃত্তিমুখী শিক্ষা প্ৰতিষ্ঠান গঢ় লৈ উঠিছে। ডাঙৰ ডাঙৰ আকৰ্ষণীয় হৰ্ডিং লগাই এই প্ৰতিষ্ঠান সমূহলৈ নিবনুৱা যুৱক-যুৱতীক আকৰ্ষিত কৰিবলৈ বিচৰা হৈছে। কৰ্ম সংস্থাপনৰ আশাত গাঠিৰ ধন ভাঙি বহুতে ঢাপলি মেলিছে এই শিক্ষা প্ৰতিষ্ঠান সমূহলৈ- যত যোগ্য জনহে সুবিধা পাইছে।

সামৰণিত আমি উপলব্ধি কৰো যে পাৰিবাৰিক সামাজিক, শিক্ষা, ৰাজনৈতিক, অৰ্থনৈতিক আদি সকলো ক্ষেত্ৰতে মেধাৰ বিকল্প নাই। সেইবুলি কম মেধা সম্পন্ন সকল সমাজৰ পৰা বৰ্জনীয় হ'ব নেকি? ইয়াৰ সঠিক উত্তৰ এটাই- হাতৰ পাঁচোটা আঙুলি সমান নহয়। পাঁচোটা আঙুলিৰ ভিন ভিন কাম থাকে যিদৰে আমাৰ পাঁচোটা ইন্দ্ৰিয়ৰ ভিন ভিন কাম থাকে। এই কথাক এখন ভাল নাটক উপভোগ কৰিবলৈ নায়ক-নায়িকাৰ সফল অভিনয়ৰ লগতে অন্যান্য সহযোগী অভিনেতা-অভিনেত্ৰী কলা-কুশলীৰ ভূমিকাৰ লেখিয়া বুলিব পাৰি। সমাজত প্ৰতি গৰাকী লোকে মৰ্যাদা সহকাৰে জীয়াই থাকিবলৈ হ'লে তেনে লোকৰ ব্যক্তি সত্তাৰ স্বীকাৰ কৰি লৈ তাৰ যথোপযুক্ত বিকাশ সাধনৰ ওপৰত গুৰুত্ব আৰোপ কৰিলেহে দেশৰ প্ৰগতি আশা কৰিব পাৰি। ভাৰতবৰ্ষৰ দৰে জনসংখ্যাৰ প্ৰচণ্ড বোজাৰে ভাৰাক্ৰান্ত দেশ এখনৰ প্ৰতি গৰাকী লোকৰ চিন্তা চেতনাৰ আৰু আশা-আকাংক্ষাক যথাস্থানত প্ৰতিষ্ঠিত কৰিলেহে আমাৰ মাজত সততে উচ্চাৰিত হোৱা কৰ্ম সংস্কৃতিৰ ভেটি নিৰ্মাৰ কৰিব পাৰি।

অঙ্গীয়া নাটৰ কলা-কৌশলত সংস্কৃত আৰু থলুৱা নাট্যানুষ্ঠানৰ প্ৰভাৱ

বিদ্যুৎ ৰাভা

প্ৰাক্তন ছাত্ৰ, অংশ কালীন প্ৰবক্তা, বিকালী মহাবিদ্যালয়

ভাৰতৰ প্ৰাক্তীয় ভাষাত ৰচিত মধ্যযুগৰ নাটবোৰৰ ভিতৰত অসমৰ অঙ্গীয়া নাটবোৰেই প্ৰথম পূৰ্ণাঙ্গ নাটক। এই 'নাটক' শব্দটো সংস্কৃত 'নট' শব্দৰ পৰা অহা, যাৰ অৰ্থ নৃত্যকাৰ। এই হেতুকে নৃত্যগীত সম্বলিত আখ্যানকে নাটক বুলি কোৱা হয়। সংস্কৃত আলংকাৰিক সকলে সমগ্ৰ কাব্যক দুটা ভাগত ভাগ (শ্ৰব্যকাব্য আৰু দৃশ্যকাব্য) কৰিছিল। নাট্য সাহিত্যত এই দুয়োটা ভাগৰে মূল্য নিহিত হৈ থকা দেখা যায়।

মধ্যযুগীয় মানুহৰ সমাজ আৰু জীৱনৰ মূলবস্তু হৈছে ধৰ্ম। এই ধৰ্ম প্ৰচাৰৰ ক্ষেত্ৰত সকলো শ্ৰেণীৰ সাহিত্যৰ ভিতৰত অঙ্গীয়া ভাওনাই বিশেষভাৱে বৰঙণি আগবঢ়ায়। উল্লেখযোগ্য যে প্ৰায় সকলো দেশতেই এই নাটবোৰে নৱধৰ্ম প্ৰচলনৰ বাহনৰূপে কাম কৰি আহিছে। পুৰণি গ্ৰীচ দেশত নাট্য-সাহিত্যৰ যোগেদি জাতীয় আৰু আধ্যাত্মিক আদৰ্শ ব্যক্ত কৰা হৈছিল। একেদৰে খ্ৰীষ্ট ধৰ্মৰ প্ৰচাৰ আৰু ইয়াৰ বিস্তাৰত নাট্য সাহিত্যই সহায় কৰিছিল। এই একে উদ্দেশ্যকে আগকৰি মহাপুৰুষ শ্ৰীমন্ত শংকৰদেৱে অসম ৰাজ্যত প্ৰথম নাট্য সাহিত্যৰ জন্ম দিয়ে। ইয়াৰ বাবে তেওঁক অসমীয়া নাট্য সাহিত্যৰ জনক বুলি কোৱা

হয়। নৱ বৈষ্ণৱ ধৰ্ম প্ৰচাৰৰ উদ্দেশ্যেৰে গুৰু জনাই কাব্য, গীত, নাট আদিৰ বিশাল সাহিত্যৰাজি অসমবাসীক উপহাৰ দি অসমীয়া ভাষা, সাহিত্য, সংস্কৃতিৰ দিশটোক টনকিয়াল কৰি থৈ যায়। তেওঁৰ পূৰ্ববৰ্তী কোনো কবি সাহিত্যকে এনে ধৰণৰ নাটক ৰচনা কৰাৰ প্ৰমাণ পোৱা নাযায়, কিন্তু সেই সময়ছোৱাত সংস্কৃত নাট্য সাহিত্য যে নাছিল এনে নহয়, মহাপুৰুষ জনাৰ প্ৰধান শিষ্য মাধৱদেৱে নাট ৰচনা কৰাৰ উপৰিও আন আন শিষ্য প্ৰশিষ্য সকলেও নাট ৰচনা কৰি এই নাটৰ ধাৰাটো আগুৱাই লৈ যোৱাত সহায় কৰে।

অসমীয়া নাট্য সাহিত্যৰ প্ৰবৰ্তক শংকৰদেৱে প্ৰথমে 'চিহ্নযাত্ৰা' নামে এখন নাট ৰচনা কৰি তাৰ অভিনয় কৰি সকলোকে চমৎকৃত কৰিছিল। ৰামচৰণ ঠাকুৰৰ মতে মাত্ৰ উনৈশ বছৰ বয়সতে শংকৰদেৱে জয়ন্ত, মাধৱ, কৰ্ণপুৰ, চতুৰ্ভূজ আৰু বুঢ়াখা আদিৰ আদেশ মৰ্মে এই নাট্যাভিনয়ৰ আয়োজন কৰিছিল। কিন্তু এই কথাৰ সত্যতা কিমান গভীৰ তাক জনা অসম্ভৱ। এই নাটখন পটত চিত্ৰ অংকণ কৰি অভিনয় কৰা হৈছিল বুলি জনা যায়। ইয়াত কোনো কাহিনী ৰূপায়িত কৰা হোৱা নাছিল যাৰ বাবে নাটখনত নাটৰ

অত্যাৱশ্যকীয় সংলাপ নাছিল বুলি অনুমান কৰিব পাৰি। এইখিনিতে উল্লেখ কৰা ভাল যে শংকৰদেৱে ৰচনা কৰা নাট্য ৰাজিক লৈ দুটা মত পোৱা যায়। সাধাৰণতে এক ধাৰণা কৰা হয় যে শংকৰদেৱে বাৰ বছৰ কাল তীৰ্থ ভ্ৰমণ কৰাৰ অন্তত অসমত এই নাট্য সাহিত্যৰ জন্ম দিয়ে। কিন্তু ৰামচৰণ ঠাকুৰৰ মতে শংকৰদেৱে গুৰু গৃহত অধ্যয়ণ শেষ কৰি মাত্ৰ উনৈশ বছৰ বয়সতে নাট (চিহ্নযাত্ৰা) ৰচনা কৰে। পণ্ডিত নেওঁগ আদিয়ে এই মতটোকে সমৰ্থন কৰে। এই মত অনুসৰি এই কথা ক'ব পাৰি যে, গুৰুজনাই তীৰ্থ ভ্ৰমণ কৰাৰ আগেয়ে 'চিহ্নযাত্ৰা' ৰচনা কৰিছিল আৰু ওজাপালি অনুষ্ঠানৰ চৰিত্ৰৰ সহায়ত দৃশ্য পটৰ সংযোগ কৰি নাট ৰচনা কৰে। আনখন নাট তেওঁ তীৰ্থ ভ্ৰমণ কৰি আহি ৰচনা কৰে। এই নাট ৰচনা কৰাৰ ক্ষেত্ৰত শংকৰদেৱৰ ওপৰত বহিৰাগত প্ৰভাৱ লক্ষ্য কৰা যায় যদিও তাৰ মাজত থলুৱা প্ৰভাৱৰ উপৰিও গুৰুজনাৰ মৌলিক প্ৰতিভাৰ প্ৰভাৱ বিদ্যমান। তলত অঙ্গীয়া নাটৰ কলা কৌশলত সংস্কৃত আৰু থলুৱা নাট্যানুষ্ঠানৰ প্ৰভাৱ আলোচনা কৰা হ'ল।

শংকৰদেৱে বাৰবছৰ কাল তীৰ্থ ভ্ৰমণ কৰি অহাৰ পাছত অনাক্ষৰী চহা

জনসাধাৰণৰ মাজত ধৰ্ম প্ৰচাৰৰ উদ্দেশ্য এই নাট ৰচনা কৰিছিল। সেই সময়ছোৱাত তেওঁৰ আগত নিদৰ্শন হিচাপে আছিল মাৰ্থো সংস্কৃত নাটবোৰ। এইলৈ ক'ব পাৰি যে তেওঁৰ ৰচিত নাটৰ কলা কৌশলত সংস্কৃত নাটৰ ক'লা কৌশলৰ প্ৰভাৱ স্বাভাৱিকতে পৰিছিল। তেওঁৰ নাটত প্ৰভাৱিত হোৱা ক'লা কৌশলবোৰ তলত চমুকৈ আলোচনা কৰা হ'ল-

সূত্ৰধাৰ : অংকীয়া নাটৰ প্ৰধান লেখত লৱলগীয়া বৈশিষ্ট্য হৈছে সূত্ৰধাৰ। এই সূত্ৰধাৰ সংস্কৃত নাটৰ সূত্ৰধাৰৰ আদৰ্শতে সৃষ্টি কৰা হৈছিল, কিন্তু অসমীয়া দৰ্শকৰ প্ৰতি লক্ষ্য ৰাখি মহাপুৰুষজনাই অসমীয়া সূত্ৰধাৰক নতুন ৰূপত অংকীয়া নাটত সজাই পৰাই তুলিলে। সংস্কৃত নাটত সূত্ৰধাৰজন নাট্যাভিনয়ৰ গোটেই সময়ছোৱাত মঞ্চত নাথাকে কিন্তু অংকীয়া নাটত সূত্ৰধাৰজন আৰম্ভণিৰপৰা শেষলৈ থাকে আৰু নানা কাৰ্যৰ গুৰি ধৰে। প্ৰাচীন ভাৰতীয় নাট্য শাস্ত্ৰৰ ৰীতি-নীতিবোৰ সংস্কৃত নাটকত মানি চলা হৈছিল যদিও অংকীয়া নাটকত সেইবোৰ পালন কৰা নহৈছিল যাৰ বাবে সংস্কৃত নাটকত কিছুমান দৃশ্য মঞ্চত উপস্থাপন কৰিব পৰা নগৈছিল। অংকীয়া নাটত এনে দৃশ্যবোৰৰ বিষয়ে সূত্ৰধাৰ জনে দৰ্শকৰ আগত বৰ্ণনা কৰে। এই সূত্ৰধাৰজনে ক্ৰমে গায়ক, নৰ্তক, অভিনেতা, মঞ্চ- নিৰ্দেশক আদি বিভিন্ন ভূমিকা পালন কৰে। সূত্ৰধাৰজন নাটকীয় চৰিত্ৰ আৰু দৰ্শকৰ মাজত মধ্যস্থ ব্যক্তি। এওঁৰ ইংগিত বা নিৰ্দেশনা মতেই অভিনয়ৰ পাত্ৰ-পাত্ৰীয়ে নিজ নিজ কৰ্তব্য পালন কৰে।

পূৰ্বৰঙ্গ : সংস্কৃত নাটকৰ অভিনয়ৰ প্ৰাক মুহূৰ্তত মূল নাটকৰ লগত নথকা গীত-বাদ্যৰ এক মাংগলিক অনুষ্ঠান পৰিবেশন কৰা হয়। ইয়াৰ উদ্দেশ্য নাট্যাভিনয়ৰ সফলতা আৰু

মংগল কামনা কৰা। ইয়াকে পূৰ্বৰঙ্গ বুলিব পাৰি। ইয়াৰ প্ৰভাৱ অংকীয়া নাটকতো বিদ্যমান বুলিব পাৰি যাৰ ফল স্বৰূপে অংকীয়া নাটত খোল তালৰ সহায়ত 'ধেমালি' নামৰ অনুষ্ঠানৰ সহায়ত নাট্যা অভিনয়ৰ সফলতা আৰু মংগল কামনা কৰা হয়। এই ধেমালিক বৰ ধেমালি, সৰু ধেমালি, দেৱ ধেমালি, গুৰু ধেমালি আদি ভাগত ভগাব পাৰি।

নান্দী : দেৱতাসকলৰ আনন্দ বৰ্দ্ধন মঙ্গলাচৰণ গীত বা শ্লোকৰ নামেই নান্দী। অভিনয়ৰ মঙ্গল প্ৰাৰ্থনা কৰি দেৱাদিজনুপাদিৰ প্ৰতি প্ৰয়োগ হোৱা আৰু নমস্কাৰ জ্ঞাপক মঙ্গল বচনে নান্দী। এনে নান্দী গীত কোনো কোনো নাটত দুটাও প্ৰয়োগ হোৱা দেখা যায়। অংকীয়া নাটতো উপাস্য দেৱতাক আৰাধনা কৰি গোৱা শ্লোক আৰু নাটকীয় বিষয়বস্তুৰ ইঙ্গিত থকা নান্দী শ্লোকৰ ব্যৱহাৰ দেখা যায়। এই নান্দী শ্লোক সূত্ৰধাৰে গায়; কিন্তু সংস্কৃত নাটকত নাগায়। গুৰুজনৰ নাটকেইখনত দুটাকৈ নান্দী শ্লোক প্ৰয়োগ হোৱা লক্ষ্য কৰা যায়। প্ৰথমটো নাটকৰ বিষয়- নিৰপেক্ষ উপাস্য দেৱতাৰ প্ৰতি প্ৰাৰ্থনা আৰু দ্বিতীয়টো নাট্যবস্তুৰ আভাস থকা।

প্ৰবোচনা : সংস্কৃত নাটকত সূত্ৰধাৰে নট বা নটীৰে সৈতে হোৱা আলাপ প্ৰসঙ্গত নাট্যবস্তুৰ আভাস দাঙি ধৰি দৰ্শকক আকৰ্ষিত কৰাটোৱে হ'ল প্ৰবোচনা। একেদৰে অংকীয়া নাটত

“ভো ভো সভাসদ যুয়ংশুনুত সারধানতঃ
কেলি গোপাল নামেদং নাটকং মুক্তি সাধকম।”
আদি বুলি সম্বোধন কৰি
নাট্যাভিনয়ৰ প্ৰশংসাৰ জৰিয়তে দৰ্শকৰ মন
আকৰ্ষিত কৰিবলৈ চেষ্টা কৰা হয়।

প্ৰস্তাৱনা : প্ৰবোচনাৰ পিছতেই আমুখ বা

প্ৰস্তাৱনা অনুষ্ঠান অনুষ্ঠিত কৰা হয়। সংস্কৃত নাটকৰ সূত্ৰধাৰ বা মঞ্চ পৰিচালকজন নট বা পৰিচালিকাৰে সৈতে নাইবা কোনো শব্দ বা ধ্বনিৰ কাৰণ অনুসৰণ কৰি নাটৰ কোনো চৰিত্ৰক কৌশলপূৰ্ণ ভাৱে ৰঙ্গ স্থলীত প্ৰৱেশ কৰায়। অংকীয়া নাটতো একে কৌশল অৱলম্বন কৰি কৃষক প্ৰৱেশ কৰোৱাই প্ৰস্তাৱনা অনুষ্ঠান অনুষ্ঠিত কৰে। অংকীয়া নাটকত সূত্ৰধাৰে “হে সঙ্গী কি বাদ্য সুনিয়ে?” বুলি প্ৰশ্ন কৰি শেষত “সে পৰম ঈশ্বৰ কৃষ্ণ মিলল্ মিলল্” বুলি কৃষ্ণৰ অৱতাৰণা কৰে।

ভৰত বাক্য : সংস্কৃত নাটকত পোৱা ভৰত বাক্যৰ অনুৰূপ অসমীয়া নাটত মুক্তিমংগল ভটিমাৰ ব্যৱহাৰ দেখা যায়। সংস্কৃত নাটকত ভৰত বাক্য সভাসদৰ আৰু জগতৰ ধৰ্ম, অৰ্থ, ঐহিক সুখ শান্তি কামনা কৰি আৰু মুক্তিৰ অৰ্থে প্ৰধান চৰিত্ৰই পাঠ কৰে। অংকীয়া নাটতো একেদৰে সূত্ৰধাৰ আৰু সহযোগী সকলে দৰ্শকৰ সুখ কামনা কৰি এই মুক্তি মংগল ভটিমা কীৰ্তন কৰে।

শ্লোক : সংস্কৃত নাটবোৰত যিদৰে সংস্কৃত শ্লোকৰ জৰিয়তে নাট্যবস্তুৰ আভাষ দিয়া হয়। অংকীয়া নাটতো এই শ্লোকৰ ব্যৱহাৰ দেখা যায়। সংস্কৃত নাটকত এই শ্লোকবোৰ চৰিত্ৰৰ মুখত দিয়া হৈছিল। গুৰুজনাই কিন্তু এই শ্লোকৰ ব্যৱহাৰ চৰিত্ৰ ক্ষেত্ৰত কৰা নাছিল। তেওঁ এই শ্লোক নাটকীয় চৰিত্ৰ বিশ্লেষণৰ উক্তিৰ জৰিয়তে নাট্য কাহিনী এটাৰ বিশেষ পৰিস্থিতি একোটাৰহে অৱতাৰণা কৰিছিল।

নাটকীয় সন্ধি আৰু অৱস্থা : সংস্কৃত নাটকৰ কাহিনী বিকাশত মুখ, প্ৰতিমুখ, গৰ্ভ, অৱমৰ্ষ আৰু নিৰ্বাহন বা উপসংহাৰ এই পাঁচটা সন্ধি আৰু আৰম্ভ, প্ৰযত্ন, প্ৰাপ্ত্যাশা, নিয়তাপ্তি আৰু কলাগম এই পাঁচটা অৱস্থা পোৱা যায়। অংকীয়া নাট এক অংকযুক্ত

হোৱা বাবে ইয়াত সংস্কৃত নাটৰ পথত সন্ধিৰ স্পষ্ট ৰূপায়ণ হোৱা দেখা নাযায় যদিও পূৰ্ণাংগ কাহিনী যুক্ত নাটকেইখনত এই পঞ্চ অৱস্থা আৰু পঞ্চ সন্ধি অনুমান কৰি লোৱাৰ থল আছে।

গুৰু জনাৰ অংকীয়া নাটসমূহৰ ভিতৰত পূৰ্ণাংগ কাহিনী যুক্ত “ৰুক্মিণীহৰণ”, “পাৰিজাত হৰণ”, আৰু “ৰামবিজয়”, নাটকত এই পঞ্চসন্ধি আৰু পঞ্চ অৱস্থাৰ অনুমান কৰিব পাৰি। বাকীবোৰ নাটকত কিন্তু সন্ধি আৰু অৱস্থাৰ স্তৰ স্পষ্ট নহয়।

বস : সংস্কৃত আলংকাৰিক সকলৰ মতে, কাব্যৰ প্ৰধান বস ন বিধ। পাছলৈ এই বস দহ বিধ বুলি জনা যায়। সংস্কৃত নাটকত ন বিধ বসকেই পোৱা গৈছিল। একেদৰে অংকীয়া নাটকত বীৰ, কৰুণ, হাস্য আদি বসৰ সৃষ্টি কৰি সেইবোৰক ভক্তি বসেৰে সিন্ত কৰি তুলিছে। মহাপুৰুষ জনাই আৰু তেৰাৰ অনুগামী সকলে। ইয়াৰ কাৰণ হ’ল ভক্তি ধৰ্ম প্ৰচাৰ কৰি জন চিন্তক ভক্তি বসৰ ফালে আকৰ্ষণ কৰা। তলত থলুৱা নাটৰ পৰত পৰা প্ৰভাৱৰ থলুৱা প্ৰভাৱ চমুকৈ আলোচনা কৰা হ’ল-

নৱবৈষ্ণৱ ধৰ্মৰ প্ৰচাৰ প্ৰসাৰৰ অন্যতম বাহক এই নাট সমূহ যে কেৱল সংস্কৃতৰ কৌশলৰ দ্বাৰাই ভাৰাক্ৰান্ত এনে নহয়; এই নাটবোৰত থলুৱা নাট্যনুষ্ঠানৰ কলাকৌশলো প্ৰচুৰ পৰিমাণে লক্ষ্য কৰা যায়। গুৰুজনাৰ নাটৰ ভাষা বিয়ত কবি বিদ্যাপতিৰ মৈথিলী গীত, শব্দালংকাৰ আৰু অৰ্থালংকাৰ বিয়ত কবি জয়দেৱ বা তেনে কোনো কবি, নাটকীয় ৰূপদানৰ ক্ষেত্ৰত সংস্কৃত নাট আৰু ৰূপায়ণ পদ্ধতিত অসমীয়া সুপ্ৰাচীন ঢুলীয়া ভাৱৰীয়া, ওজাপালি অনুষ্ঠান, পুতলা নাচ আদি লৌকিক তথা থলুৱা সাংস্কৃতিক অনুষ্ঠানৰ পৰা অলপ

হ’লেও সমল গোটাইছিল বুলি অনুমান কৰিব পাৰি।

মহাপুৰুষ জনাৰ আগতে অসমীয়া ভাষাত নাট ৰচনাৰ কোনো নিদৰ্শন পোৱা নাযায়। গতিকে তেওঁ নাট্যবোৰত পোৱা সূত্ৰধাৰৰ অৱতাৰণা, প্ৰস্তাৱনা, নান্দী প্ৰমুখ্যে অন্যান্য সংস্কৃত শ্লোকৰ ব্যৱহাৰ, ভৰত বাক্যৰ অনুৰূপ মুক্তি মংগল ভটিমাৰ প্ৰয়োগ আদিয়ে সংস্কৃত নাট্যশাস্ত্ৰৰ স্পষ্ট প্ৰভাৱৰ ইংগিত দিয়ে। তেওঁ নাট্যাভিনয়ক জনসাধাৰণৰ ওচৰ চপাই নিয়াৰ প্ৰচেষ্টাৰে সংস্কৃত নাটক সৰলীকৰণ কৰাৰ চেষ্টা কৰিছিল আৰু এই ক্ষেত্ৰত উপযুক্ত সহাঁৰি লাভ কৰিছিল- আগৰে পৰা প্ৰচলিত হৈ অহা লোক নাট্যনুষ্ঠানৰ সমূহৰ পৰা। যাৰ বাবে সংস্কৃত নাটকৰ সূত্ৰধাৰতকৈ ওজাপালিৰ ওজা, পুতলা নাচৰ বায়ণ, কুশান গানৰ মূলৰ সৈতেহে অংকীয়া নাটৰ সূত্ৰধাৰৰ অধিক মিল দেখা যায়। তেওঁলোকৰ দৰে সূত্ৰধাৰো একাধাৰে গায়ক, নৰ্তক, পৰিচালক আৰু পৰিস্থিতি ব্যাখ্যাকাৰী। সাজ-পাৰৰ ক্ষেত্ৰতো ওজা আৰু সূত্ৰধাৰৰ মিল আছে। তেওঁলোকে বগা পোছাক পিন্ধে। ধেমালিৰ সৈতে মিলা পুতলা নাচ, কুশান গান আদিতো আছে আৰু ভাৰতৰ বহুতো লোকনাটতেই অভিনয়ৰ পূৰ্বে এনে মাংগলিক কাৰ্য্য অনুষ্ঠিত কৰ হয়। লোক নাটৰ দৰেই অংকীয়া নাটতো গীত-পদে প্ৰাধান্য লাভ কৰিছে যাৰ বাবে তাত সংলাপ ক্ষীণ। সূত্ৰধাৰৰ নাচ ব্যাসৰ ওজাৰ লগত মিল থকা আনকি কোনো কোনো ভংগী অসমৰ জনগোষ্ঠীৰ বিভিন্ন নৃত্যৰ লগতো সাদৃশ্য থকা। গতিকে কব পাৰি যে গুৰুজনাই সংস্কৃত নাটক আগত ৰাখি থলুৱা অনুষ্ঠানৰ অনুপ্ৰেৰণাৰে এই অংকীয়া নাটৰ সৃষ্টি কৰিছিল। সংস্কৃত আৰু লোকনাটৰ উপাদান এই নাটবোৰত প্ৰভাৱ পৰা বুলিয়েই অংকীয়া নাটবোৰক লোকনাট্য শ্ৰেণীৰ

অন্তৰ্ভুক্ত কৰিব নোৱাৰি। অথবা একেবাৰে সংস্কৃত প্ৰভাৱমুক্ত বুলিও ক’ব নোৱাৰি; এই নাটত লোকনাটৰ উপাদান থাকিলেও তাত লোকনাটৰ শিথিলতা নাই; আছে গাভীৰ্য্য আৰু সংযম। নাটৰ ভাৱ ভাষা আৰু পৰিবেশনত এক শৃংখলিত আৰু পৰিমার্জিত ৰূপ পৰিলক্ষিত হয়। যিহেতু এই নাটৰ লক্ষ্য আছিল আধ্যাত্মিক উৎকৰ্ষ সাধন কৰা, গতিকে ক’ব পাৰি যে, মহাপুৰুষ জনাৰ হাতত জন্ম লাভ কৰা এই বিধ সাহিত্যৰ সৃষ্টি সাৰ্থক। কাৰণ ই ধৰ্ম প্ৰাণ ৰাইজৰ বাবে পৱিত্ৰ ধৰ্মবস্তু আৰু সাহিত্যৰ বস বিচাৰি ফুৰা ব্যক্তিৰ বাবে মূল্যৱান বসঘৰা বুলিব পাৰি। অংকীয়া নাটসমূহ মূলতঃ ধৰ্মৰ ধ্বজাবাহক যদিও ই অসমীয়া নাট্য সাহিত্যৰ প্ৰথমটি লাই খুটা বুলি অভিহিত কৰিব পাৰি।

সহায়ক গ্ৰন্থ পঞ্জী-

- ১। কাকতি, বাণীকান্ত। পুৰণি অসমীয়া সাহিত্য। গুৱাহাটী : অসম প্ৰকাশন পৰিষদ, ১৯৯২। প্ৰকাশিত।
- ২। ভট্টাচাৰ্য, বসন্ত কুমাৰ। মধ্যযুগৰ সাহিত্য। গুৱাহাটী : চন্দ্ৰ প্ৰকাশ, ২০০৮। প্ৰকাশিত।
- ৩। ভৰালী, শৈলেন। অসমীয়া লোক নাট্য পৰম্পৰা। গুৱাহাটী : বাণী প্ৰকাশ, ২য় প্ৰকাশ ১৯৯২। প্ৰকাশিত।
- ৪। মহন্ত, পোনা। নাটকৰ কথা। গুৱাহাটী : বনলতা, ২০০৪। প্ৰকাশিত।
- ৫। শৰ্মা, কুসুম চন্দ্ৰ। বৈষ্ণৱ ভক্তিবাদ শঙ্কৰদেৱ আৰু মাধৱদেৱৰ সাহিত্য আলোচনা। বামুনীমৈদাম : ২০০৪। প্ৰকাশিত।
- ৬। শৰ্মা, সত্যেন্দ্ৰ নাথ। অসমীয়া নাট্য সাহিত্য। গুৱাহাটী : সৌমৰ প্ৰকাশ, ১৯৬২। প্ৰকাশিত।
- ৭। হাজৰিকা, কৰবী ডেকা। অসমীয়া সাহিত্যৰ ৰূপ-বস। ডিব্ৰুগড় : নতুন বজাৰ, ১৯৮৮। প্ৰকাশিত।

অৰুণোদয় যুগৰ অসমীয়া কবিতা

মোঃ ৰুকুনুদ্দিন আহমেদ, প্ৰাক্তন ছাত্ৰ
স্নাতকোত্তৰ প্ৰথম শাখাৰ
অসমীয়া বিভাগ, গুৱাহাটী বিশ্ববিদ্যালয়, অসম

অসমীয়া ভাষা সাহিত্য তথা জাতীয় জীৱনলৈ অৰুণোদয় যুগৰ অৱদান অনস্বীকাৰ্য। আধুনিক অসমীয়া সাহিত্যৰ প্ৰথম স্তৰস্বৰূপ এই যুগটোক ড० মহেশ্বৰ নেওগ দেৱে “আধুনিক জীৱনৰ নৱপ্ৰভাত” বুলি কৈছে। কেবাটাও কাৰণত ভিন্ন ভিন্ন দিশেৰে অসমৰ ইতিহাসত বিশেষ গুৰুত্ব লাভ কৰা এই যুগটোৰ নামকৰণ কৰা হৈছে ইং ১৮৪৬ চনত আমেৰিকান বেপ্তিষ্ট মিছনেৰী সকলৰ উদ্যোগত শিৱসাগৰৰ মিছনেৰী প্ৰেছৰ পৰা প্ৰকাশ পোৱা প্ৰথম অসমীয়া বাতৰি কাকত আৰু আলোচনী “অৰুণোদই সম্বাদ পত্ৰ” (পিছলৈ অৰুণোদয়) ৰ নাম অনুসৰি। খ্ৰীষ্টান ধৰ্ম প্ৰচাৰ কৰাটোৱেই আলোচনীখনৰ মুখ্য উদ্দেশ্য আছিল যদিও সাহিত্য, সমাজ, জ্ঞান-বিজ্ঞান, বুৰঞ্জী আদিৰ বিষয়ে নানা লেখাও ইয়াত প্ৰকাশ পাইছিল।

অসমীয়া সাহিত্যই আধুনিকতাৰ পথলৈ অগ্ৰসৰ হোৱা প্ৰথমটো যুগ হৈছে অৰুণোদয় যুগ। অসমীয়া ভাষা-সাহিত্যৰ পুনৰুত্থান আৰু প্ৰতিষ্ঠাত অনবদ্য অৰিহণা আগবঢ়োৱা এই গুৰুত্বপূৰ্ণ যুগটোৰ সময়সীমা সন্দৰ্ভত সাহিত্যৰ বুৰঞ্জী প্ৰণেতা সকলৰ মাজত মতানৈক্য থাকিলেও ড० নেওগদেৱে গৱেষণামূলক আলোচনাৰ যোগেদি অৰুণোদয় যুগৰ সীমাৰেখা ইং ১৮৩৮/৪০ চন মানৰ পৰা ইং ১৮৮৯/৯০ চন মানলৈকে বিস্তাৰিত বুলি দেখুৱাইছে। [(নেওগ, মহেশ্বৰ

-ভূমিকা : অৰুণোদয় (সম্পাদিত, ১৯৮৩)]
অৰুণোদয় যুগৰ সূচনা পৰ্বৰে পৰা খ্ৰীষ্টিয়ান (মিছনেৰী) আৰু অখ্ৰীষ্টিয়ান (অসমীয়া) উভয় শ্ৰেণীৰ লেখকে বৈষ্ণৱ তথা বৈষ্ণৱোত্তৰ যুগৰ ধৰ্মীয় বিষয় বস্তু তথা ৰীতিৰ পৰা ভালেখিনি ফালৰি কাটি আহি সাহিত্য চৰ্চাত মনোনিৱেশ কৰে। এই সময়ছোৱাত পাশ্চাত্য সাহিত্যৰ আদৰ্শত সাহিত্যিকসকলে আধুনিক অসমীয়া কবিতা, নাটক, উপন্যাস, প্ৰবন্ধ আদি ৰচনা কৰিবলৈ যত্ন কৰে। সেয়ে হলেও অৰুণোদয় যুগটো প্ৰধানতঃ গদ্য সাহিত্যৰ যুগ।

অৰুণোদয় যুগত আৰম্ভ হোৱা সাহিত্যৰ আধুনিকতাবাদী নতুনত্বৰ প্ৰভাৱ কবিতাৰ ক্ষেত্ৰতো পৰিছিল। মন কৰিবলগীয়া যে অৰুণোদয় যুগৰ বেছিভাগ ৰচনাই গদ্য প্ৰধান হলেও সাহিত্য সৃষ্টিৰ অনুপ্ৰেৰণাতে একাংশ লেখকে কাব্য সৃষ্টিৰ প্ৰয়াস কৰিছিল। পূৰ্বৰ ৰাজনৈতিক, সামাজিক, ভাষিক আদি বিভিন্ন বাধা-বিগিনি অতিক্ৰম কৰি এই কালছোৱাত কবি সাহিত্যিক সকলে সাহিত্যৰ অন্যতম প্ৰধান শাখা কবিতা সৃষ্টিত ব্ৰতী হৈছিল। অৱশ্যে কাব্যিক আবেদন সৃষ্টিৰ ক্ষেত্ৰত তেওঁলোকে বিশেষ সফলতা লাভ কৰিব পৰা নাই। কবিতাৰ বিষয়বস্তু কিছুক্ষেত্ৰত নতুন হলেও উপস্থাপন ৰীতি আছিল বৰ্ণনামূলক আৰু কোনো কোনো ক্ষেত্ৰত

(যেনে : ছন্দৰীতি) বৈষ্ণৱ কবিতাক অনুকৰণ কৰিছিল। ইং ১৮৪৭ চনত ‘অৰুণোদই’ত প্ৰকাশিত কবিতাৰ নমুনা :

“সৰ্বগুনে গুণাকাৰ পৰম ইশ্বৰ
নিৰাকাৰ ৰূপে আচে শক্তি ভয়ংকৰ
নাহি চখ্যু, নাহি কৰ্ন, নাহি হস্তাকাৰ
তথাচ কৰয় সজজন পালন সংহাৰ।”

অৰুণোদয় যুগৰ সৰ্বসংখ্যক কবিতাই (বিশেষকৈ খ্ৰীষ্টান মিছনেৰীসকলে ৰচনা কৰা) ধৰ্মপ্ৰচাৰ আৰু সমাজ সংস্কাৰৰ উদ্দেশ্য ৰচিত। ‘অৰুণোদই’ৰ প্ৰথম সংখ্যাত প্ৰকাশিত ‘কানিৰ বিৱৰণ’ শীৰ্ষক কবিতাটোত কোৱা হৈছে :-

“অতি মন্দ বস্তু কানি,
জি খাই বৰ অগিয়ানি
সঞ্চিত বস্তু হই তাৰ হানি
মুখে কই কুট বানি।।।।”

আলোচনীখনৰ একেটি সংখ্যাত পুনৰ কবিতাৰ জৰিয়তে উল্লেখ কৰা হৈছে-
“অতি প্ৰিয় বন্ধু লোক সূনা কৰ্ন ভৰি,
মই নিবেদন কৰোঁ ক্ৰিতাজ্জলি কৰি,
কানি, ভাঙ্গ, ফটিকা এই সকলো নষ্ট,
তাক জি জি লোকে খাই অতি পাই কষ্ট।।।।”
এনেবোৰ পদ্য সম্পূৰ্ণৰূপে উদ্দেশ্যপ্ৰধান; বিভিন্ন মাদক দ্ৰব্যৰ অপকাৰিতাৰ বিষয়ে পাঠকসমাজক অৱগত কৰি সেইবোৰৰ গ্ৰাসৰ পৰা মুক্ত কৰিব বিচৰাটোৱেই এনে পদ্যৰ লক্ষ্য

উদ্দেশ্য। সাহিত্যিক গুণৰ ফালৰ পৰা এই কবিতাবোৰ উৎকৃষ্ট মানদণ্ডৰ নহলেও উদ্দেশ্যৰ ফালৰ পৰা এইবোৰৰ মূল্য মুঠেও উলাই কৰিব পৰা বিধৰ নহয়।

‘অৰুণোদই’ৰ নিয়মীয়া লেখকসকলৰ ভিতৰত সৰ্বাধিক অৱদান আগবঢ়োৱা খ্ৰীষ্টান ধৰ্মাৱলম্বী অসমীয়া লেখক নিধিৰাম কেওঁট বা নিধিলিবাই ফাৰৱেলৰ নাম উল্লেখযোগ্য। তেওঁ বৈষ্ণৱ যুগৰ গীত পদৰ আৰ্হিত পুৰণি সাহিত্যৰ হৃদসজ্জা বক্ষা কৰি খ্ৰীষ্টান ধৰ্মৰ বাণী প্ৰচাৰৰ বাবে কবিতা, চুটি প্ৰবন্ধ আদি ৰচনা কৰিছিল। সমালোচকৰ মতে, “কলাগত গুণসম্পন্ন নহলেও এওঁৰ হাততে আধুনিক অসমীয়া কবিতা, চুটিগল্প আদিয়ে জন্ম লাভ কৰে।” “অৰুণোদই”ত সৰহ সংখ্যক কবিতা ৰচনা কৰা ফাৰৱেলৰ খ্ৰীষ্টান ধৰ্ম সম্পৰ্কীয় আৰু অন্যান্য বিষয়ৰ কবিতাসমূহৰ ভিতৰত “সৰগৰ বিৱৰণ”, “নৰকৰ বিৱৰণ”, “বিনই বচন”, “নিস্তাৰৰ উপাই”, “প্ৰভু যিচু খ্ৰীষ্টৰ অৱতাৰ বিৱৰণ”, “ঈশ্বৰৰ দশম আখ্যা”, “কামাখ্যাৰ বিৱৰণ”, “হয়গ্ৰীৰ মাধৱ আৰু কেতাৰ নাথৰ বিৱৰণ” আদিৰ নাম ল’ব পাৰি। অসমীয়া ভাষা উদ্ধাৰ আৰু উন্নতিৰ বাবে যথাসাধ্য সহায় আগবঢ়োৱা নিধিৰাম যিহেতু অসমীয়া লোক আছিল, সেয়ে তেওঁৰ ৰচনাৰ ভাষাত থলুৱা উপকৰণৰ অৱস্থিতি লক্ষ্য কৰা যায়-

“সুনা সৰ্ব বন্ধুগন, কবিয়া প্ৰত্যই
খ্ৰিষ্টক ভজিলে মুক্তি পাইবা নিচই,
সকলো নৰক ভই আৰু নেপাইবা,
স্বৰ্গত মহা আনন্দে বসতি কৰিবা।”
খ্ৰীষ্টান ধৰ্মৰ গুণ ব্যক্ত কৰা এনে কবিতাত ফাৰৱেলৰ সহজ-সৰল শব্দ গঠন আৰু পুৰণি অসমীয়া ঘৰুৱা ঠাচ যুক্ত ভাষাশৈলীৰ চানেকি দেখিবলৈ পোৱা যায়। সাহিত্য-কৰ্মৰ মাধ্যমেৰে অসমীয়া ভাষা-সাহিত্যৰ পৰিধি আৰু বিষয়বস্তুক সৰ্বভাৰতীয় আৰু আন্তঃ ৰাষ্ট্ৰীয় পৰ্যায়লৈ ক্ৰমান্বয়ে সম্প্ৰসাৰিত কৰাটোৱেই নিধিলিবাই ফাৰৱেলৰ উল্লেখনীয় অৱদান বুলিব পাৰি।

অৰুণোদয় যুগৰ অন্যান্য কবিতাৰ ভিতৰত কিনাৰাম সত্ৰিয়াৰ ‘কলিকতাৰ সুখিয়াতি’, দয়াৰাম চেটিয়াৰ ‘চপাখানাৰ বিৱৰণ’, ‘ৰঙ্গপুৰ নগৰৰ বিৱৰণ’, ধৰ্মকান্ত গোস্বামীৰ ‘গুআহাটিৰ বিৱৰণ’ পূৰ্ণানন্দ শৰ্মাৰ ‘বিবেচনাৰ গুণ’, মুনশী কেফায়ৎ উল্লাৰ ‘জ্ঞানী-অজ্ঞানীৰ চৰিত্ৰ বৰ্ণনা’ আদিৰ কথা উনুকিয়াব পাৰি। এইবোৰৰ কিছুমান কবিতাই যে বিষয়বস্তুৰ ক্ষেত্ৰত নতুনত্বৰ সন্ধান দি আধুনিক অসমীয়া কবিতাৰ ভেঁটি নিৰ্মাণত সহায় কৰিছিল সেই কথা কবিতাবোৰৰ শিৰোনামৰ পৰাই অনুমান কৰিব পাৰি। উদাহৰণ স্বৰূপে -

(ক) “মাহে মাহে অৰুণোদই জেনে মতে পাই,
তাৰ বিৱৰণ লিখোঁ জন্তু সব চাই,
বহু বহু লোক আচে দেখিতে নেপাই
অচম দেসত জানা এনে জন্তু নাই।..”

(চপাখানাৰ বিৱৰণ)

(খ) “..... মঠ মন্দিৰৰ পকি আচই জতেক,
মই মুখে তাৰ কথা বৰ্নিবো কতেক।
এতেকে ধৰ্মিষ্ট নাহি ইংৰাজি সমান,
পৰৰ কাৰণে কোনে কৰে এত মান।”

(গুআহাটিৰ বিৱৰণ)

এনেধৰণৰ কবিতাৰ মাজেৰে এফালে যত্নসভ্যতা, নগৰীয়া জীৱন, ক্ৰমান্বয়ে উন্নতিৰ পথত অগ্ৰসৰ হোৱা অসমদেশৰ ছবি ফুটি উঠিছে আৰু আনফালে ঊনবিংশ শতিকাৰ একাংশ মধ্যবিত্ত অসমীয়া লোকৰ ইংৰাজ প্ৰীতি, ইংৰাজ শাসনৰ প্ৰতি আনুগত্য আৰু শ্ৰদ্ধাশীল মনোভাৱ ব্যক্ত হৈছে।

অৰুণোদয় যুগৰ পদ্য পুৰণি কাব্যৰ ঠাঁচত ৰচিত, কবিসকলে ভাৱ ভাষা, হৃদ আদিৰ ক্ষেত্ৰত বৈষ্ণৱ যুগৰ কবিসকলৰ আদৰ্শ অনুসৰণ কৰাৰ উপৰিও বৈষ্ণৱ কবিৰ দৰে কোনো কোনো কবিয়ে ভণিতাৰ জৰিয়তে আত্মপৰিচয় প্ৰদান কৰিছে। দৃষ্টান্তস্বৰূপে কিনাৰাম সত্ৰিয়া আৰু দয়াৰাম চেটিয়াৰ কবিতাৰ অংশবিশেষ উদ্ধৃত কৰা হ’ল -

(ক) সংক্ষেপ পাৱাৰ কৰি এৰি এসব ভাবিয়া
মতি অনুসাৰে ৰচে কিনাৰাম সত্ৰিয়া

(খ) “মই অল্পমতি দোষ কৰিও মৰ্সন,
দয়াৰামে পদ ৰচি কৰো নিবেদন।”

অৰুণোদয় যুগৰ অব্যৱহিত পৰৱৰ্তীকালত বলদেৱ মহন্ত, বমাকান্ত চৌধুৰী, ভোলানাথ দাস, কমলাকান্ত ভট্টাচাৰ্য আদি কবিয়েও কাব্য চৰ্চা কৰে। কালগত বৈশিষ্ট্যৰ ফালৰ পৰা এওঁলোকক অৰুণোদয় যুগত স্থাপন কৰিব পাৰি। কিন্তু এওঁলোকে প্ৰাচীন বৈষ্ণৱ কাব্য পৰম্পৰাৰ পৰা (গঠনবীতি, প্ৰকাশভংগী, উদ্দেশ্য আদিত) আঁতৰি আহি কবিতাত ৰমন্যাসিক অথবা আধুনিক ভাৱধাৰাৰ সংযোগ ঘটাইছে আৰু সাহিত্য চৰ্চাৰ মাধ্যম হিচাপে অৰুণোদয়-ভিন্ন আন আন আলোচনীৰ কাকতকহে ব্যৱহাৰ কৰিছিল।

অৰুণোদয় যুগৰ কবিতা যিনি পুৰণি (বৈষ্ণৱ) বীতি আৰু নতুন (পাশ্চাত্য) বীতিৰ মধ্যৱৰ্তী স্তৰৰ। বিষয়বস্তুৰ ফালৰ পৰা কবিতা সমূহৰ বেছিাগৰ মাজত পদ্য বা ছন্দোবদ্ধ ৰচনাৰ বৈশিষ্ট্যহে ৰক্ষিত হৈছে। সমালোচনাত্মক দৃষ্টিভংগীৰে সামগ্ৰিকভাৱে বিচাৰ বিশ্লেষণ কৰি কব পাৰি যে অৰুণোদয় যুগৰ অসমীয়া কবিতাৰ সাহিত্যিক গুণ সীমিত হলেও বা কবিতা সমূহত কেতবোৰ দোষ দুৰ্বলতা থাকিলেও সাহিত্যৰ বুৰঞ্জীত এইবোৰৰ গুৰুত্ব নোহোৱা নহয়। অসমীয়া কবিতাৰ গৌৰৱময় সু-প্ৰাচীন ঐতিহ্য পৰম্পৰা অব্যাহত ৰখা বাবে আৰু পৰৱৰ্তী কবি-সাহিত্যিকক কবিতা ৰচনাৰ ক্ষেত্ৰত আদৰ্শ অনুপ্ৰেৰণা দি থৈ যোৱা হেতুকে অৰুণোদয় যুগৰ অসমীয়া কবিতাৰ ঐতিহাসিক মূল্য অনস্বীকাৰ্য। প্ৰসঙ্গ পুথি-

গগৈ, লীলা (সম্পা) : আধুনিক অসমীয়া সাহিত্যৰ পৰিচয়।

ডেকা, উমেশ : প্ৰসঙ্গঃ ঊনবিংশ শতিকাৰ অসমীয়া সাহিত্য

তালুকদাৰ, নন্দ : কবি আৰু কবিতা।

বৰা, মহেন্দ্ৰ (সম্পা) : অসমীয়া কবিতা চয়ন।

বৰা, প্ৰফুল্ল চন্দ্ৰ : অসমীয়া সাহিত্যঃ আধুনিক যুগ

ভট্টাচাৰ্য্য, বসন্ত কুমাৰ : অৰুণোদই যুগৰ অসমীয়া সাহিত্য।

ড° নিৰ্মলপ্ৰভা বৰদলৈৰ 'মৰ্মান্তিক' আৰু কিছু কথা

নাৰায়ণ সূত্ৰধৰ
প্ৰাক্তন ছাত্ৰ, অসমীয়া বিভাগ
বিকালী মহাবিদ্যালয়

স্বকীয় বৈশিষ্ট্যসম্পন্ন তথা সুপ্ৰাচীন ঐতিহ্যৰ স্বাক্ষৰ বহনকাৰী অসমীয়া কাব্য সাহিত্য ক্ষেত্ৰলৈ অনবদ্য অবদান আগবঢ়াই আধুনিক অসমীয়া কবিতাৰ ভঁৰাল চহকী কৰি তুলিবলৈ সক্ষম হোৱা ড° নিৰ্মলপ্ৰভা বৰদলৈ এগৰাকী লেখতলবলগীয়া আধুনিক কবি। বিশিষ্ট কবি সাহিত্যিক ড° কৰবী ডেকা হাজৰিকাৰ ভাষাত “নতুন কবিতাৰ জগতত অসমীয়া পাঠকে যিকেইগৰাকী কবিৰ সান্নিধ্য পাইছে তাৰ ভিতৰত নিৰ্মলপ্ৰভা বৰদলৈ অন্যতম। নিৰ্মলপ্ৰভাৰ কবিতাৰ বিষয়বস্তু মানুহৰ মনোজগত আৰু চাৰিওফালে বিচিত্ৰ পৃথিৱীৰ পৰা সমানে আহৰিত হৈছে। দ্বন্দ আৰু সমস্যাৰে ভৰা আজিৰ মানুহৰ জীৱন-যাত্ৰাৰ সকলো সমস্যা সামৰি লৈও তেওঁ প্ৰকৃতিৰ সুকুমাৰতা, প্ৰেমৰ গভীৰতা, হৃদয়ৰ নি-সংগতা আদি আলফুল বিষয়সমূহলৈ পিঠি দিয়া নাই। ফলত তেওঁৰ কবিতাত চিন্তাৰ খোৰাক যিদৰে আছে, উপস্থাপনৰ সুকুমাৰতা সেইদৰে আছে। ‘লোক সংস্কৃতি, শিশু সাহিত্য, তত্ত্বমূলক সাহিত্য, গীত আৰু কবিতাৰ ক্ষেত্ৰত বিশেষভাৱে বৰঙণি আগবঢ়োৱা বৰদলৈৰ উল্লেখনীয় কবিতাপুথি কেইখন হ’ল - ‘বন ফৰিঙৰ বং’ (১৯৬৭), ‘দিনৰ পাছত দিন’

(৭৭), ‘সমীপেষু’ (৭৭), ‘অন্তৰংগ’ (৭৮), ইত্যাদি। কাব্যিক অনুভূতিক অতি সংক্ষেপে অথচ সংবেদনশীলভাৱে মঞ্জুল ভাষা আৰু চিত্ৰধৰ্মী বৰ্ণনাত প্ৰকাশ কৰিবৰ প্ৰতিজ্ঞা বৰদলৈৰ সত্তৰ দশকৰ কবিতাত পৰিস্ফুট হৈছে। বৰদলৈৰ কিছুমান কবিতাত হেৰোৱা দিনলৈ উভতি চোৱাৰ প্ৰৱণতা, মনত লগা কল্পচিত্ৰ, নৈসৰ্গিক প্ৰকৃতিৰ লগত আত্মিক বন্ধন আৰু ব্যক্তিগত আশা নিৰাশাৰ অনুপম চিত্ৰ অন্তস্পৰ্শীভাৱে প্ৰকাশ হৈছে। তদুপৰি সমালোচকৰ মতানুসৰি “আধুনিক অসমীয়া কবিতাৰ প্ৰাঙ্গণত নিৰ্মলপ্ৰভা বৰদলৈয়ে নাৰীমনৰ কোমল হৃদ্যানুভূতিৰে প্ৰাকৃতিক শোভা, বিগত সমাজ, অনাগত দিন আৰু বৰ্তমানৰ ক্লেদাক্ত পৰিৱেশ আৰু সীমিত জীৱনক মুক্তক হৃদয়ৰ আৱৰিত গতিৰে প্ৰকাশ কৰি স্বকীয় স্থান উলিয়াই লৈছে। তেওঁৰ কেতবোৰ কবিতাত ভাষাৰ ক্ষেত্ৰত পৰিমিতবোধ লক্ষ্য কৰা যায়।”

নিৰ্মলপ্ৰভা বৰদলৈৰ কবিতাৰ এটা বিষাদ কৰণ দিশ আছে। সকলো সংবেদনশীল হৃদয়তে থাকে আত্মানুসন্ধানৰ একোটি প্ৰচেষ্টা। কবি নিৰ্মলপ্ৰভাৰো সেই একেই প্ৰশ্ন, একেই আত্মজিজ্ঞাসা। ব্যক্তিসত্তাক অতিক্ৰম কৰি কেতিয়াবা প্ৰকট

হৈ উঠে কবি প্ৰাণৰ অনুসন্ধিৎসা। নিজৰ মাজতে থকা অসীম আৰু বিশাল সত্তাটোৰ অস্তিত্ব সম্পৰ্কেও তেওঁ স্থিৰ নিশ্চিত। সকলো সঁচা কবিৰ দৰে নিৰ্জন ক্ষণত নিজৰ মুখামুখি হৈ তেওঁ এক শুভ শক্তিক নিজৰ মাজত আৱিষ্কাৰ কৰে।

নিৰ্মলপ্ৰভাৰ কবিতাৰ মোহনীয় এক প্ৰশাখা হ’ল তেওঁৰ প্ৰেমৰ কবিতাবোৰ। সৰু সৰু, ঘন অনুভূতিৰে ভৰা, তীৰ্থক প্ৰকাশভংগীৰে সমৃদ্ধ এইবোৰ কবিতাত প্ৰেম এক অবিনাশী অনুভৱ। মাজে মাজে কিছুমান সৰু সৰু স্তৱকতে তেওঁ সুন্দৰকৈ জিলিকাই তুলিছে প্ৰেমৰ স্বৰূপ। আনহাতে কিছুমান কবিতাৰ মাজত তেওঁৰ দেহৰ বন্দনা প্ৰকট হৈ আছে। প্ৰেমক তাৰ সহজ আৰু স্বাভাৱিক ভংগীতে চিনি পাই কবিয়ে দেৱকান্ত বৰুৱাৰ দৰে তেজ-মঙহৰ সঁচা অনুভূতিক প্ৰাধান্য দিছে। সুখ আৰু সপোনৰ অপাৰ্থিৰ জগতত বিহাৰ নকৰি পাৰ্থিৰ অনুভূতিৰ মাজত তেওঁ দেখিছে প্ৰেমৰ লয়লাস। তেওঁৰ প্ৰেমৰ কবিতাবোৰৰ মাজত এক আকুলতা আৰু বিষাদৰ ভাৱ লক্ষণীয়। কিছুমান সুন্দৰ ব্যঞ্জনাই কবিতাবোৰক কেতিয়াবা মোহনীয় ৰূপ দিয়ে।

প্ৰেমৰ কবিতাৰ আলসুৱা দিশটো

বাদ দিলে দেখা যায় মধ্যবৃত্ত জীৱনৰ প্ৰতিকূল পৰিৱেশ, অৰ্থনৈতিক তাড়না, নগৰ জীৱনৰ প্ৰতি বিদ্বেষ আৰু নগৰ সভ্যতাৰ স্ন'কবি আৰু প্ৰতাবনা তেওঁৰ কবিতাৰ উপভোগ্য সামগ্ৰী।" মুখা পিন্ধা মানুহৰ সঁচা স্বৰূপো তেওঁ কবিতাত দাঙি ধৰিবলৈ বিচাৰে। তাৰ লগে লগে স্বদেশ আৰু স্বজাতিৰ মংগল কামনাত জুই শিখাৰ দৰে জ্বলিবলৈ বিচৰা তেওঁৰ মনৰ পৰিচয় ফুটি উঠিছে শেহতীয়া কবিতাবোৰত। তেওঁৰ বিদ্ৰোহী প্ৰাণ মাজে মাজে অস্তিত্ব হৈ উঠে। 'অন্ধকাৰেও তিৰবিবাই থকা অদৃশ্য সময়ৰ ক্ষুৰধাৰ তাৰোৱাল' কাটি নিয়ে তেওঁৰ দিনৰ শান্তি ৰাতিৰ নিদ্ৰা। গতিকে তেওঁৰ উপলব্ধিত 'নিজৰ ৰুধিৰ নিজে পান কৰাৰ' ভয়ংকৰ সময় ধৰা পৰে।

নিৰ্মলপ্ৰভাৰ প্ৰকৃতিৰ কবিতা সমূহত আছে জুইৰ দৰে দীপ্তিমান এক লক্ষণৰ লগে লগে নিয়ৰ আৰু কুঁৱলীৰ দৰে শীতল এটি গুণ। 'তুলসীৰ তলত অপেক্ষাৰত সুগন্ধময়তা' অথবা 'ভৰা কলহ উবুৰি খাই পৰা' আহাৰৰ দিনবোৰ তেওঁৰ কলম সজীৱ। একোখন চিত্ৰৰ দৰে স্পষ্ট তেওঁৰ কিছুমান ব্যঞ্জনাময় বৰ্ণনা। তেওঁৰ প্ৰকৃতি কবিতাত আতিশয্যা বা অস্বাভাৱিকতা ক'তো নাই। বাৰীৰ পিছৰ নেমুফুলৰ গোল্ফৰ দৰে স্নিগ্ধ আৰু হৃদয় শীতল কবি তুলিবৰ বাবে যথেষ্ট।

নিৰ্মলপ্ৰভাৰ কবিতাৰ একলক্ষণীয় বৈশিষ্ট্য হ'ল নাৰীমনৰ শংকা, ক্ষোভ আৰু যন্ত্ৰণাৰ প্ৰকাশ। পৌৰাণিক চৰিত্ৰ দ্ৰৌপদী, গান্ধাৰী আৰু সীতাৰ তেওঁ নতুন মূল্যাংকন কৰিছে। 'চিৰন্তন নাৰীৰ প্ৰাণৰ সৌন্দৰ্য স্পৃহা, গোপন বেদনা আৰু মুক্তিৰ আকাংক্ষা এই চৰিত্ৰবোৰৰ মাজত ফুটি উঠিছে। কেতিয়াবা তেওঁৰ মাজত ফুটি উঠে এক নিসংগতাবোধ, নিৰুপায় মনৰ বিভিন্ন অৱস্থা নিজেই পৰ্যবেক্ষণ কৰাৰ এক আকাংক্ষা। "সাধাৰণতে নিৰ্মলপ্ৰভাৰ কবিতাৰ মাজত এক সহজবোধ্য নিমজ আবেদন প্ৰকাশ পায়। কিন্তু তেওঁৰ কবিতা যে উকা গদ্যৰে নামাস্তৰ এনে নহয়।

"প্ৰতীক আৰু চিত্ৰকল্পৰ ব্যৱহাৰ তেওঁৰ সংযত আৰু মনোৰম। কম শব্দত মিতব্যয়ী বীতিয়ে তেওঁ নিটোল চিত্ৰকল্প সৃষ্টি কৰিব পাৰে।" কোমল আৰু সৰল শব্দৰ প্ৰতীকি প্ৰয়োগৰ মাজত গভীৰ ভাবৰ উপস্থাপন এওঁৰ কবিতাৰ বৈশিষ্ট্য।

নিৰ্মলপ্ৰভাৰ কবিতা অন্তৰ্জগতৰ তাগিদাৰ ফলত সৃষ্টি হোৱা এক নিমজ কলা। বাহিৰা জগতৰছায়া তাত পৰিলেও 'জুই আৰু ধোৱাৰ সুৰ' তাত উটিলেও ঘাইকৈ তেওঁ অন্তৰ্জীৱনৰ কবি। তেওঁৰ মনৰ ভিতৰৰ কবিপ্ৰাণৰ আনন্দ-বিষাদ আৰু উল্লাস যন্ত্ৰণাৰ ছবি তেওঁৰ কবিতাত বেছি স্পষ্ট। পৃথিৱীক তেওঁ যিভাৱে দেখিছে, তাত ব্যক্তিগত ধ্যান ধাৰণাৰ প্ৰভাৱ বেছি প্ৰকট। সেয়ে নিৰ্মলপ্ৰভাৰ কবিতাৰ অন্তৰ্নিহিত ভাৱৰাজিৰ হৃদয়ংগম কৰিবলৈ বুদ্ধিমত্তাতকৈ এখন সংবেদশীল হৃদয়ৰহে প্ৰয়োজন হয়।

চিত্ৰকল্পৰ ইন্দ্ৰিয় গ্ৰাহ্যতাই মনোৰম কৰি তোলা বৰদলৈৰ 'দিনৰ পিছত দিন' শীৰ্ষক কবিতা পুথিত সন্নিবিষ্ট 'মৰ্মাস্তিক' এটি ক্ষীণতনু কবিতা। এটি বিষাদ বেদনাৰ সুৰ কবিতাটোত অনুৰণিত হৈছে।। সমাজ জীৱনৰ এটি অৱস্থানৰ সুসংবদ্ধ প্ৰকাশ ঘটা কবিতাটোত কবিয়ে কৃষি যুগৰ অৱসানৰ বেদনাক প্ৰতীক আৰু চিত্ৰকল্পৰ সুসমন্বয় সাধনৰ যোগেদি বৰ্ণনা কৰিছে। বিজ্ঞান আৰু প্ৰযুক্তিবিদ্যাৰ প্ৰভাৱত হোৱা শিল্পযুগৰ আৰম্ভনিয়ে মানৱ সমাজক নিৰাশাৰ অন্ধতাৰহ্ন ডাঁৱৰৰ মাজলৈ ঠেলি নিছে। বৈজ্ঞানিক প্ৰযুক্তিৰ প্ৰগতিশীলতাৰ ফলশ্ৰুতিত আধুনিক সমাজত কৃষক শ্ৰেণীৰ অস্তিত্ব বিপদাপন্ন হৈ পৰিছে। সময়ৰ অগ্ৰগতিৰ লগে লগে কৃষি যুগৰ স্থান দখল কৰিলে শিল্প যুগে। এনে পৰিস্থিতি প্ৰত্যক্ষ কৰি কৃষিপ্ৰেমী কবিৰ মনত যি মৰ্মাস্তিক ভাৱাবেগে গা কৰি উঠিছে তাকেই কবিয়ে কবিতাৰ ৰূপত আমাৰ আগত প্ৰকাশ কৰিছে।

নিৰ্মলপ্ৰভা বৰদলৈৰ 'মৰ্মাস্তিক'

কবিতাৰ আৰম্ভনিয়ে কবিয়ে বৰ্ণনা কৰিছে মূৰত জাপি পৰিহিত, কান্ধত মেটমৰা দুটা ডাঙৰি লৈ গৃহাভিমুখী হোৱা খেতিয়কৰ ৰূপচিত্ৰ। কবিয়ে তেওঁৰ চিৰপৰিচিত এই কৃষকজনক বেলি লহিওৱাৰ পৰত 'থাৰৰ বকিয়াইদি যাওঁতে প্ৰত্যক্ষ কৰাৰ কথা' স্লেখ কৰিছে কবিতাটিৰ প্ৰথম স্বৰকতে। তেওঁ কান্ধত কঢ়িয়াই নিয়া ডাঙৰি দুটাৰ জিৰিক্ জিৰিক মাতত প্ৰতিধ্বনিত হৈছেই সমস্ত পথছোৱা। কবিৰ ভাষাত-

"তেওঁক মই যোৱাগৈ দেখিছিলোঁ
বেলি লহিওৱাৰ পৰত
পথাৰৰ বকিয়াইদি।

মূৰত জাপি
কান্ধত মেটমৰা দুটা ডাঙৰিৰ
জিৰিক্ জিৰিক মাত।

কবিৰ চিৰপৰিচিত এই খেতিয়কজনে মেটমৰা শস্যৰ বোজা দুটি কঢ়িয়াই লৈ ফুৰোঁতে পিছে পিছে ধাৰমান হ'ল আঘোণৰ সোণবৰনীয়া ৰ'দ, খেৰৰ চুবুৰি, বাঁহ-বননিৰ কেঁচা আলি অথবা গান গোৱা চৰাইজাক। কবিয়ে এইক্ষেত্ৰত কৃষক জনক কৃষিযুগৰ প্ৰতীক (প্ৰতিনিধি মূলক চৰিত্ৰ) ৰূপে অংকন কৰিছে। সেয়ে কবিৰ পৰিচিত কৃষকজন উভতি যোৱাৰ লগে লগে ক্ৰমশঃ আঁতৰি গৈছে কৃষিভূমিৰ সেউজ সজীৱতা, খাতি খোৱা কৃষক শ্ৰেণীটোৰ কপালৰ ঘাম মাটিত পেলাই বিজ্ঞ ভূমিক শইচ সোনোৱালী কৰাৰ উন্মাদনা আৰু সহজ সৰল কৃষকৰ অন্তঃস্থ মৰম ভালপোৱা আৰু আশা-আকাংক্ষা স্তান পৰিছে। কৃষিজীৱী মানুহৰ সৃষ্টিশীল মনে উৎপাদিকা শক্তিসম্পন্ন পৃথিৱীক কৰ্মন কৰি নদন বদন ৰূপত জীপাল কৰি তোলাৰ হেপাহক শিল্পযুগৰ আৰম্ভণিয়ে গ্ৰাস কৰি পেলোৱা কথা প্ৰতীকৰ আলমত নিপোটল ৰূপত প্ৰকাশ পাইছে। কবিৰ ভাষাৰে-

তেওঁৰ পাচে পাছে গ'লগৈ
আঘোণৰ সোণবৰনীয়া ৰ'দ

খেৰৰ চুবুৰিটো, বাঁহ বননিৰ
কেঁচা আলিটো
আৰু গান গোৱা চৰাইজাক।
গৈ আছিল আৰু গ'লগৈ।

‘গৈ আছিল আৰু গ'লগৈ’ -
শাৰীটোৰ জৰিয়তে কৃষিযুগৰ অৱসানৰ দৃশ্য
প্ৰত্যক্ষ কৰাৰ ফলত কবিৰ মনত উদয় হোৱা
কৰুণতম সুৰধ্বনি প্ৰবাহিত হৈছে।
কবিতাটোৰ শিৰোনাম ‘মৰ্মান্তিক’ শব্দটোৰ
ব্যঞ্জনা অতি তাৎপৰ্যপূৰ্ণ। ‘মৰ্মান্তিক’ শব্দটোৰ
অন্তনিহিত অৰ্থটো হৈছে ব্যথাৰ কুৰুণ সাগৰত
বুৰ যোৱা। কবিয়ে আধুনিক বিজ্ঞান আৰু
প্ৰযুক্তিবিদ্যাৰ প্ৰভাৱত সমসাময়িক সমাজত
অৱহেলিত আৰু ক্ৰমাগতভাৱে নিঃছিন্ন
হ'বলৈ ধৰা কৃষিবৃত্তিক দৃষ্টিগোচৰ কৰাৰ
ফলশ্ৰুতিত যে তেওঁ মৰ্মান্তিক হৈ পৰিছে
সেয়া প্ৰতীকি ব্যঞ্জনাৰে সাৱলীল ৰূপত
উপস্থাপন কৰিছে। কবিয়ে পথাৰৰ বাঁকিয়াইদি
গৃহাভিমুখী হোৱা কৃষকজন আৰু দুনাই উভতি
আহিব নে নাই তাক লৈ সংশয়াছন্ন হৈ
পৰিছে। সেয়ে কবিয়ে কৈছে-

কোনে জানে
তেওঁ আৰু
এই জন্মত
উভতি আহিবনে নাই?

এনেদৰে কবিয়ে তেওঁৰ অন্তৰত
উদ্ৰেক হোৱা সৰুৰুপ ভাবানুভূতি কবিতাটোৰ

প্ৰাঞ্জল প্ৰতীক আৰু চিত্ৰকল্পৰ আলমত
উপস্থাপন কৰিছে। কৃষকজনক কৃষি যুগৰ
প্ৰতীক, অন্তৰ্ভুক্ত বেলিক যুগাৱসানৰ প্ৰতীক,
পথাৰৰ আলিক স্থায়িত্বহীনতাৰ প্ৰতীক,
গানগোৱা চৰাইজাকক মানৱ মনৰ অন্তঃস্থ
আনন্দোন্মাসৰ প্ৰতীক ৰূপে সজাই লৈ
নিৰ্ভাৰ্য চিত্ৰকল্পৰ প্ৰয়োগ কৰি যুগাৱসানৰ
মৰ্মবেদনা প্ৰকাশ কৰিছে। কৃষকজনৰ পদাংক
অনুসৰণ কৰি সোণবৰণীয়া ৰ'দ আৰু
গানগোৱা চৰাইজাক ধাৰিত হোৱা বৰ্ণনাৰ
জৰিয়তে কৃষিযুগৰ অৱসান ঘটাব ফলত
মানৱ সমাজত বিৰাজ কৰিবলৈ লোৱা
শূণ্যতাবোধ আৰু কাৰুণ্যৰ ইঙ্গিত দিয়া হৈছে।
কবিয়ে শেষৰ স্তৰকটিত তেওঁৰ অতি আদৰৰ
কৃষক গৰাকী দুনাই “এই জন্মত উভতি
আহিবনে নাই” বুলি কৈ তেওঁৰ মন বিৰহ
ব্যথাত ব্যাকুল আৰু সন্দ্বিহান হৈ পৰাৰ ৰহস্য
ফাদিল কৰিছে। ডাঙৰি কঢ়িয়াই গৃহাভিমুখী
যাত্ৰাপথত অগ্ৰসৰ হোৱা কৃষকজন কবিৰ
কলাত্মক তুলিকাৰ বোলোৰে মানৱ জীৱনৰ
বিশেষ ৰং-ৰূপ, গীত আৰু হৃদয়
প্ৰতীকৰূপে গণ্য হোৱাত, তেওঁৰ
প্ৰত্যাহ্বানৰ ফলশ্ৰুতিত জীৱনৰ সমস্ত বৰ্ণিল
অধ্যায় আঁতৰি যোৱাৰ ইংগিত পাই মৰ্মান্তিক
বেদনাত ভুগিছে। প্ৰস্থান আৰু আগমণৰ
দোমোজাত ৰৈ বহুতো কবিয়ে যি হেৰুওৱাৰ
বেদনা (sense of loss) অনুভৱ
কৰিছিল তাৰ অভিব্যক্তি প্ৰকাশ পাইছে

তেওঁলোকৰ কলমৰ পৰা নিগৰি অহা
কবিতাবোৰৰ মাজত। নিৰ্মলপ্ৰভা বৰদলৈৰ
এই ‘মৰ্মান্তিক’ শীৰ্ষক কবিতাটোৰ মাজেৰেও
কবিৰ অন্তৰত যুগান্তৰ ফলত সৃষ্টি হোৱা
কাৰুণ্যপ্ৰবাহ প্ৰাঞ্জল ৰূপত প্ৰকাশ কৰিছে।

এনেদৰে কৰা আলোচনাৰ অন্তত
এটা কথা কৈ কব পাৰি যে, নিৰ্মলপ্ৰভা
বৰদলৈয়ে শিল্পযুগৰ আগমণৰ ফলত কালৰ
সোঁতত ক্ৰমাগত স্বকীয় কাব্যশৈলীৰ স্ফূৰণ
ঘটাই ‘মৰ্মান্তিক’ শীৰ্ষক কবিতাটিৰ মাজেৰে
প্ৰকাশ কৰিছে। প্ৰতীক আৰু চিত্ৰকল্পৰ সু-
সময়ন্বয়ত ৰচিত ‘মৰ্মান্তিক’ কবিতাটি
সেয়েহে অসমীয়া কাব্য সাহিত্যৰ ইতিহাসত
এটি উপাদেয় আধুনিক কবিতাৰূপে স্বীকৃতি
লাভ কৰিবলৈ সক্ষম হৈছে।

প্ৰাসঙ্গিক/সহায়ক গ্ৰন্থপঞ্জী :-

হাজৰিকা, কৰবী ডেকা- অসমীয়া কবিতা।
ভট্টাচাৰ্য, পূৰ্ণ - আধুনিক অসমীয়া কবিতা।
কটকী, চন্দ্ৰ - আধুনিক অসমীয়া কবিতা।
তালুকদাৰ, নন্দ - কবি আৰু কবিতা।
বৰুৱা, ভবেন - অসমীয়া কবিতা : ৰূপান্তৰ
পৰ্ব।
ভট্টাচাৰ্য, নলিনীধৰ - কবিতা আৰু নেপথ্য।
গোস্বামী, প্ৰবোধ চন্দ্ৰ - অসমীয়া কবিতাৰ
আলোচনা।
বৰদলৈ, নিৰ্মলপ্ৰভা - কবিতামঞ্জৰী
(সংকলন)

গুণগ্ৰাহিতা সমালোচকৰ ভূষণ, কিন্তু বিশ্লেষণ ক্ষমতা তেওঁৰ সম্বল।

ত্ৰৈলোক্য নাথ গোস্বামী

মৰাণ জনগোষ্ঠীৰ ৰঙালী বিহু

শ্ৰাবনী পাটগিৰী

স্নাতক তৃতীয় বৰ্ষ (বাণিজ্য শাখা)

অসম বিভিন্ন জাতি জনগোষ্ঠীৰ এক সমন্বয় ক্ষেত্ৰ। অতীজৰে পৰা বৃহৎ অসমীয়া জাতি গঠন প্ৰক্ৰিয়াত বিভিন্ন জনজাতিয়ে অৰিহণা যোগাই আহিছে। এই বিশাল সংস্কৃতিৰ ক্ষেত্ৰখনত নানা জাতি-জনগোষ্ঠীয়ে স্বকীয় ৰীতি-নীতিৰ মাজেৰে নিজৰ নিজৰ সংস্কৃতিবোৰ পালন কৰি আহিছে। সেই সকলৰ ভিতৰত অতীজৰে পৰা উজনি অসমত বসবাস কৰি অহা ভূমিপুত্ৰ মৰাণ সকলো অন্যতম। আন আন জাতি-জনগোষ্ঠীৰ নিচিনাকৈ মৰাণ সকলেও স্বকীয় বৈশিষ্ট্য, ধৰ্মীয়, ৰীতি-নীতি, উৎসৱ-পাৰ্বন আদিৰ মাজেৰে সৰল জীৱন যাপন কৰি আহিছে। অসমীয়া জাতি গঠন প্ৰক্ৰিয়াত ক্ষেত্ৰত উজনিৰ ভূমিপুত্ৰ মৰাণ জাতিৰ অৱদান উল্লেখযোগ্য। অতীজৰে পৰা লুইতৰ সভ্যতা-সংস্কৃতিৰ লগত কান্ধত মেটমৰা বোজা বহন কৰি অহা মৰাণ সকলৰ সংস্কৃতিৰ পথাৰখন অতি চহকী। বিশেষকৈ এই সংস্কৃতি সমূহৰ ভিতৰত বিহু মৰাণ জনগোষ্ঠীৰ এক প্ৰধান সংস্কৃতি। কিম্বা আন আন জনগোষ্ঠীৰ দৰে মৰাণ সকলে কাতি বিহু আৰু ভোগালী বিহুৰ বেছি অধিকাৰ নিদিয়ৈ। অৱশ্যে, বহাগ তথা ৰঙালী বিহু মৰাণ সকলে অতি উলহ-মালহেৰে পালন

কৰা দেখা যায়।

ব'হাগ বিহু মৰাণ সকলে অতীজৰ পৰাই কেৱল আনন্দ উৎসৱ হিচাপেই নহয়, এক ধৰ্মীয় সামাজিক অনুষ্ঠান হিচাপেও পালন কৰি আহিছে। অৱশ্যে অসমত বৈষ্ণৱ আন্দলনে গা কৰি পিছৰ পৰা বিহুৰ ৰীতি-নীতিৰ ক্ষেত্ৰত কিছু পৰিবৰ্তন আহিল। কেঁচাইখাইতী শাল মন্দিৰৰ সলনি তেওঁলোকে সত্ৰৰ নাম ঘৰৰ পৰা বিহু নমাই পুনৰ নামঘৰত উৰুৱালে।

বিহু নমাই আনোতে 'ডেকাসকলে' "হাঁচতি ঐ চ'ত, বিচতি ঐ চ'ত, বুধে বিৰচতি, মঙলে উৰুকা, বিহু গৈ আছিলি ক'ত," আৰু গাভৰুসকলে "থেৰেজুকলীয়া হ'ল ঐ, নঙলাতে হালি-জালি পদূলিত বৰি জালি বিচনী মইনা দৈ, মই যাওঁ ওমোলোঁগৈ" ইত্যাদি হুঁচৰি গোৱাৰ দৰে গায়। এইদৰে গাই গাই বিহু নমাই আনি গাঁৱৰ আওহতীয়া ঠাইত ইতিপূৰ্বে গাঁৱৰ ডেকাসকলে সাজি থোৱা বিহুঘৰত সাতদিন সাতৰাতি বিহু কৰি পুনৰ যথাস্থানত বিহু উৰুৱাইগৈ। "বিহু যায় ঐ বগলী, ঐ বিহু কেনে কৰি বাখিম না ঐ," "লাই ল", কলীয়াবৰ, বিহু গৈ পালেগৈ গোঁসাই নামঘৰ।" ইত্যাদি ধৰণৰ গীত উৰুওৱাৰ দিনাখন গোৱা হয়।

বিহুৰ দিন বাৰ : মায়ামৰা বিপ্লৱৰ শেষৰ ফালে মায়ামৰা সকলৰ পতনৰ লগে লগে মৰাণ সকলৰ বিহুৰ দিন-বাৰ সলনি হয়। হুঁচৰি গোৱা চলেৰে মৰাণ বীৰ ৰাঘৱ মৰাণক বধ কৰা, মায়ামৰা সকলৰ সত্ৰাধিকাৰ শ্ৰী শ্ৰী অষ্টভূজদেৱক পুত্ৰসকলৰ সৈতে থৈলাত ভৰাই হাতীৰ পিঠিত তুলি নি হাতী পোতা খালত জীয়াই-জীয়াই পুতি মৰা আদি কাৰণবশত : মৰাণসকলে চ'তৰ সংক্ৰান্তিৰ দিনা বিহু নাপাতি বহাগৰ শুক্লা দশমীৰ পাছৰ বুধবাৰেহে বিহু পতা দেখা যায়।

মুকলি বিহু : বিহু আৰম্ভ হোৱাৰ সময়ত প্ৰতিদিনাই দিনতো ৰাতিও প্ৰথমে বহি খোলা বা মেলা দিয়া চাতিৰে দুভাগ কৰি ৰখা বিহুঘৰত ডেকাই এভাগে, গাভৰুৱে আনটো ভাগে কিছু সময় হুঁচৰিৰ দৰে ঘূৰি ঘূৰি ঘোষা গায়। গাভৰু সকলৰ এগৰাকীয়ে লয়লাসেৰে নাচি নাচি জাত ধৰি ঘোষা লগাই দিয়ে আৰু আনসকলে তাইৰ চাৰিওফালে ঘূৰি ঘূৰি পিছে পিছে টোকা বজাই গাই যায়।

"গেৰে গোৱা গছেৰে ঐ ৰাম
বিহুঘৰ সাঁজিলো ঐ ৰাম
মাৰলি নেখালে যোৰা ৰামে হৰি
গোপাইল গোবিন্দাই ৰাম।"

“শংকৰে চ’তি মাধই মাৰলী
লগাই হৰিনামে খুঁটা
গোপালই গোবিন্দাই ৰাম।”

“হেই খাই যাং তামোল, পেলাই যাং পিত,
গাই ল’ বাই ল’ দেহি ঐ বতৰৰ গীত।

কিছু সময় ঘোষা গোৱাৰ পাছত
নাচ-বাগ, যোৰানাৰ কটাকটি আদি আৰম্ভ
হয়। কেতিয়াবা এনে যোৰানাৰ সাতদিন
সাতবাতি একেৰাহে (পুৱা-সন্ধ্যা বিৰতি আৰু
ঘোষাপদ সময়খিনি বাদ দি) চলি থাকে।
যোৰানাৰে কটাকটি কৰি থকাৰ পাচত
গীতৰ চৰ্তমতে কেতিয়াবা বিজিতে বিজেতাৰ
ওচৰত তামোল-পাণৰ টোপোলা দি আৰু
কেতিয়াবা স্থায়ীভাৱেই আত্ম সমৰ্পন কৰি
জীৱনৰ লগৰী হোৱাও দেখা যায়।

গাভৰু বিহু : মুকলি বিহুৰ দৰে গাভৰু
বিহু ও সত্ৰৰ নামঘৰৰ বা গাঁৱৰ নামঘৰৰ পৰা
নমাই আনি পুনৰ নামঘৰত উৰুৱাব লাগে।
গাভৰু বিহু গছৰ তলত দিনতহে গায়, ৰাতি
সাধাৰণতে গোৱা নহয়। গাভৰু বিহুত
ডেকাহঁতে দুৰে দুৰে যোৰা নাম গাব পাৰে।
হুঁচৰিৰ দৰে ঘোষা পদ গোৱাটো ইয়াৰ এটা
অপৰিহাৰ্য অংগ।

সাজ-পাৰ : ব’হাগ বিহুৰ সময়ত এযোৰ
নতুন সাজ-পাৰ লোৱাটো মৰাণ সকলৰ এক
পুৰণি কলীয়া পৰম্পৰা। বিহু পাচলৈ
খাজদৰবাৰলৈ যোৱাৰ পাচত বিহুৱাই
আঠুমূৰীয়া ধূতি পিন্ধিলগীয়া হ’ল যদিও
প্ৰকৃততে সৰু গাঁঠি ঢাকি ন-চুৰিয়া পিন্ধাহে
মৰাণ বিহুৱাৰ অভ্যাস। গাত অৱশ্যে এঙাৰ
চোলা আগৰ পৰাই পিন্ধিছিল বুলি জনা যায়।
বিহুৱতীয়ে মুগা-পাটৰ পোছাকৰ উপৰিও
ফুটুকী বহা কলীয়া বিহা-চাদৰেৰে নানা ৰঙৰ
ফুলবহা কপাহ মেখেলা চাদৰ পিন্ধা মৰাণ
বিহুৱতীৰ এক বিশেষত্ব। ইয়াৰোপৰি
গামখাৰু, মাদলি, গেজেৰা, জোনবিৰি,

ঢোলবিৰি, দালমনি ইত্যাদিবোৰ মৰাণ
বিহুৱতীৰ সাজ-পাৰৰ অপৰিহাৰ্য অংগ।

নাচোন ভংগী : মৰাণ নাচনীৰ নাচোনৰ
নাচোন ভঙ্গী দেখিলেই ধৰিব পাৰি। ককাঁল
ভাঙি নচা, দুয়ো হাত টাকুৰি শিঙিয়াকৈ মেলি
হাতৰ গাঁঠি ভাঙি এবাৰ আঙুলি জপাই এবাৰ
মেলি দি নচা, ভৰি দুখন যিমান পাৰি মেলি
ককাঁলৰ ওপৰত গাটো সম্পূৰ্ণ এৰি দি প্ৰথমে
ককাঁলত হাত দি পাছত গীতৰ প্ৰথম কলি
শেষ হোৱাৰ পাছত হাত মেলি লয়লাস
ভঙ্গীত হালি-জালি নচা মৰাণ নাচনীৰ এক
বিশেষত্ব। এটা নাচোন ভঙ্গী হ’ল, হাত দুখন
কাণৰ ওচৰলৈ নি আধা মুঠি মৰা অৱস্থাত
এবাৰ ওপৰমুখীয়া এবাৰ তলমুখীয়া কৰি
প্ৰতিবাৰেই ফৰ্মুটি মাৰি দিয়াৰ দৰে মেলি
দিয়া। এইদৰে হাত মেলোতে এবাৰ ককাঁল
সামান্য দাঙি আৰু এলেং মাছৰ দৰে ইকাটি
সিকাটিকৈ শামুকীয়া গতিৰে চক্ৰাকাৰে ঘূৰি
ঘূৰি নাচে। এই নাচোন ভঙ্গীত পুৰুষ
নাচনীয়ে ককাঁল নাভাঙি মাত্ৰ ইকাটি-
সিকাটিকৈ পুৰুষ সুলভ ভঙ্গীৰে দুয়োখন ভৰি
প্ৰায় একেলগে গিৰিপ-গাৰাপকৈ চলাই
কলাফুল আৰু বাহুৰ মাংসপেশী নচুৱাই
নাচে। পুৰুষ নাচনীয়ে টাকুৰি শিঙিয়াকৈ
হাত মেলি নাচোতে ককাঁল ভঙাতকৈ বুকু
উঠা নমা কৰি থিতাতে ঘূৰি ঘূৰি পুৰুষ সুলভ
ভঙ্গীৰেহে সাধাৰণতে নাচে।

হুঁচৰি : মৰাণ সকলে প্ৰতিবছৰে হুঁচৰি
নাগায়। ৩-৫-৭ আদি অযুগ্ম সংখ্যক বছৰৰ
মূৰে মূৰে হুঁচৰি গোৱা নিয়ম আছে। মৰাণ
জনগোষ্ঠীৰ হুঁচৰিৰ খোজ আন আন
জনগোষ্ঠীৰ লগত ঐতিহ্যবাহক আৰু
গাভীৰ্যপূৰ্ণ আধ্যাত্মিক ভাৱাপন্ন গীত মাতহে
গায়। হুঁচৰিৰ পদ কেইটামান উল্লেখ কৰা হ’ল-

১। কৃষ্ণাই মূৰতে অ হৰি ৰাম
বকুল ফুল এপাহি অ’ হৰি ৰাম
নিয়ৰ পাই মুকলি হ’ল ঐ

গোপাল গোবিন্দাই ৰাম।

২। শ্ৰী চতুৰ্ভূজ অ’ হৰি ৰাম

দোমাহী পাতিলে অ’ হৰি ৰাম

আমিহে মৰিছো গাই অ’ হৰি ৰাম

গোপাল গোবিন্দাই ৰাম।

৩। শংকৰে চ’তি, মাধৱ মাৰলি,

লগাই হৰি নামৰ খুঁটা

গোপাল গোবিন্দাই ৰাম।

সমগ্ৰ অসমত যিমান ভিন ভিন জনগোষ্ঠীৰ
সমাবেশ দেখা যায় তেনে বৰ্ণাঢ্য সমাবেশ
বোধকৰো দেশৰ আন কোনো অঞ্চলতে
দেখা নাযাব। এই বৈচিত্ৰ্যপূৰ্ণ জনগোষ্ঠী
সমূহৰ মাজত বহুতো সামঞ্জস্য থাকিলেও
প্ৰতিটো জনগোষ্ঠীৰে নিজা কিছুমান বৈশিষ্ট্য
থাকে। যিবোৰে জনগোষ্ঠীটোৰ স্বকীয়
পৰিচয় প্ৰকাশ কৰে। ঠিক সেইদৰে অন্যান্য
জনগোষ্ঠীৰ দৰে মৰাণ জনগোষ্ঠীৰো খাদ্য,
সাজ পোছাক, ভাষা, আচাৰ-ব্যৱহাৰ, ধৰ্ম-
বিশ্বাস, উৎসৱ পাৰ্বন ইত্যাদিৰ নিজাববীয়া
একোটা স্বৰূপ আছে; বিশেষকৈ ৰঙালী বিহুত
মৰাণ জনগোষ্ঠীৰ এক সুকীয়া বৈশিষ্ট্য
প্ৰকাশ পায়।

উপসংহাৰ : ওপৰত আলোচিত
প্ৰবন্ধটিত মৰাণসকলৰ ৰঙালী বিহুৰ বিষয়ে
এটি সম্যক আলোচনা আগবঢ়াবলৈ চেষ্টা
কৰা হৈছে। কিন্তু সীমিত পৰিসৰত এটা
প্ৰবন্ধত মৰাণ বিহুৰ আটাইবোৰ নীতি-নিয়ম
সম্পৰ্কে আলোচনা কৰা সম্ভৱ নহয়।
অভিজ্ঞতাৰ পৰিসৰ সীমিত হোৱাৰ বাবেও
অজ্ঞাতো অনেকখিনি ভুল হোৱাটো
স্বাভাৱিক। সেয়েহে পাঠক সমাজে
অনাকাঙ্ক্ষিত ভুল ভ্ৰান্তিবোৰ শুধৰাই দিয়ে
যেন।

সহায়ক গ্ৰন্থ :

১। মৰাণ সমাজ সংস্কৃতিৰ ৰূপৰেখা
(সম্পা), মোহন শইকীয়া।

বাংলা সাহিত্য বিকাশৰ এটি চমু আভাস

ৰুমা কলিতা
স্নাতক তৃতীয় বৰ্ষ

আধুনিক ভাৰতীয় আৰ্যভাষাবোৰৰ ভিতৰত বংগদেশৰ বাংলা ভাষা অন্যতম। সমগ্ৰ ভাৰতবৰ্ষৰ ভিতৰতেই বাংলা ভাষাই উল্লেখযোগ্য স্থান লাভ কৰি বিকাশৰ পথত অগ্ৰসৰ হৈছে। এই ভাষা পশ্চিমবংগ আৰু ত্ৰিপুৰাৰ চৰকাৰী ভাষা। বাংলা ভাষাৰ ইতিহাসক ইয়াৰ সাহিত্যিক নিদৰ্শনৰ ওপৰত নিৰ্ভৰ কৰি তিনিটা প্ৰধান ভাগত ভগাব পাৰি- প্ৰাচীন বাংলা, মধ্য বাংলা আৰু আধুনিক বাংলা। প্ৰাচীন বাংলা ভাষা সাহিত্যৰ সময় দশম শতিকাৰ পৰা ত্ৰয়োদশ শতিকালৈ আৰু মধ্য বাংলা ভাষাৰ সময় ত্ৰয়োদশ শতিকাৰ পৰা ঊনবিংশ শতিকালৈকে ধৰা হৈছে। আধুনিক বাংলা ভাষা-সাহিত্যৰ সময় ঊনবিংশ শতিকাৰ পৰা বৰ্তমানলৈকে। তলত এই তিনিটা স্তৰৰ বিষয়ে চমুকৈ আলোচনা কৰ হ'ল-

প্ৰাচীন বাংলা :

প্ৰাচীন বাংলা ভাষা সাহিত্যৰ যুগটোত চৰ্যাপদ বা চৰ্যগীত ৰচনাৰ কাল বুলি কোৱা হয়। সহজযান বৌদ্ধ ধৰ্মাৱলম্বী সিদ্ধাচাৰ্যসকলে ৰচনা কৰা এই বৌদ্ধ গীত বা দোহাসমূহৰ মাজেৰে বাংলা ভাষাৰ প্ৰাচীন নিদৰ্শন পোৱা যায় বুলি পণ্ডিত সকলে মন্তব্য

কৰিছে। উল্লেখযোগ্য যে এই চৰ্যাপদ বা চৰ্যগীতৰ ভাষাই কেৱল বাংলা ভাষাৰেই প্ৰতিনিধিত্ব নকৰে, বৰং অসমীয়া, উৰিয়া আদি ভাৰতীয় আৰ্য ভাষাৰো স্পষ্ট ৰূপ এটি দাঙি ধৰে। তৎসম শব্দৰ প্ৰয়োগ প্ৰাচীন বাংলাৰ অন্যতম বৈশিষ্ট্য। সংযুক্ত ব্যঞ্জনৰ সৰলীকৰণ, বহুবচন বুজোৱাৰ বিভিন্ন উপায়, কাৰক বিভক্তিৰ বিভিন্ন প্ৰয়োগ এই সময়ৰ ভাষাৰ অন্যতম বৈশিষ্ট্য।

মধ্য বাংলা :

মধ্য বাংলা ভাষাৰ সময়সূচী খ্ৰীষ্টাব্দ ত্ৰয়োদশ শতিকাৰ পৰা ঊনবিংশ শতিকা বুলি কোৱা হয়। মধ্য বাংলা ভাষাৰ দুটি উপস্তৰ নিদৰ্শ কৰা হৈছে- আদি, মধ্য বাংলা আৰু অন্ত মধ্য বাংলা। ইয়াৰ প্ৰথম উপস্তৰৰ সময় হ'ল খ্ৰীষ্টাব্দ ত্ৰয়োদশ শতিকাৰ পৰা ষোড়শ শতিকা পৰ্যন্ত আৰু দ্বিতীয় উপস্তৰৰ সময় হ'ল খ্ৰীষ্টাব্দ ষোড়শ শতিকাৰ পৰা ঊনবিংশ শতিকা পৰ্যন্ত। প্ৰথম স্তৰৰ সাহিত্যত নিদৰ্শন হিচাপে বড়ু চণ্ডীদাসৰ 'শ্ৰীকৃষ্ণ কীৰ্ত্তন' গ্ৰন্থ খনিৰ কথা উল্লেখ কৰিব পাৰি। তদুপৰি মালাধৰ বসু, কীৰ্ত্তিবাস, বিজয় গুপ্ত আদি সাহিত্যিকৰ ভাষাৰ মাজেৰেও এই যুগৰ ভাষাৰ বিশেষ নিদৰ্শন পোৱা যায়। ইয়াৰ

দ্বিতীয় উপস্তৰৰ সাহিত্যিক নিদৰ্শন ৰাজি পোৱা যায় বৈষ্ণৱ পদাৱলী, মঙ্গল কাব্য প্ৰভৃতিৰ মাজেৰে। এই যুগৰ সাহিত্য ৰাজিৰ বিষয়-বস্তু অনুসৰি আখ্যান সাহিত্য, জীৱনী সাহিত্য, অনুবাদ সাহিত্য, নাথ সাহিত্য, ইছলামিক সাহিত্য, লোক সাহিত্য আদিত বিভক্ত। মধ্য বাংলা ভাষাৰ ভাষাৰীতি সম্পৰ্কে তলত উল্লেখ কৰা হ'ল-

এই স্তৰৰ বাংলা ভাষাত বহুবচনৰ প্ৰয়োগৰ ক্ষেত্ৰত বিশেষত্ব লক্ষ্য কৰা যায়। কাৰক আৰু শব্দ বিভক্তিৰ ক্ষেত্ৰতো বিশেষ ধৰণৰ বৈশিষ্ট্য লক্ষ্য কৰা যায়। কাৰক আৰু শব্দ বিভক্তিৰ ক্ষেত্ৰতো ইয়াৰ নিজস্ব বৈশিষ্ট্য আছে। পদান্ত 'অ' কাৰ লুপ্ত নামধাতুৰ ব্যাপক ব্যৱহাৰ এই যুগৰ অন্যতম বৈশিষ্ট্য।

আধুনিক বাংলা :

খ্ৰীষ্টাব্দ ঊনবিংশ শতিকাৰ পৰা বাংলা ভাষাৰ উত্থান ঘটে। প্ৰকৃততে ক'বলৈ গ'লে অষ্টাদশ শতিকাৰ শেষাৰ্দ্ধৰ পৰাই আধুনিক বাংলাৰ উন্মেষ ঘটে বুলি ক'ব পাৰি। ৰাজা ৰামমোহন ৰায়, ঈশ্বৰ চন্দ্ৰ বিদ্যাসাগৰ, প্যাৰী চাঁদ মিত্ৰ, মাইকেল মধুসূদন দত্ত আদিয়ে আধুনিক বাংলা ভাষাৰ বিকাশত উল্লেখযোগ্য ভূমিকা গ্ৰহণ কৰে। আধুনিক বাংলা সাহিত্য

জাতিষ্কাৰ হৈ পৰে উপন্যাস, চুটিগল্প, কবিতা আদি ৰচনাৰে। বন্ধিম চন্দ্ৰ, ৰবীন্দ্ৰ নাথ, শৰৎচন্দ্ৰ, বিভূতি ভূষণ, তৰাশঙ্কৰ, মাণিক বন্দোপাধ্যায় আদি হ'ল আধুনিক বাংলা সাহিত্যৰ অন্যতম কৰ্ণধাৰ। বিভিন্ন সামাজিক সাংস্কৃতিক আৰু বৌদ্ধিক পটভূমিত আধুনিক বাংলা সাহিত্যই গতিশীলতা লাভ কৰি বৰ্তমানৰ ৰূপত প্ৰতিস্থিত হৈছেহি। চুটিগল্প, উপন্যাস, কবিতা আদি সকলো দিশতে বাংলা সাহিত্যই অনুপম বৰঙণি আগবঢ়াই সমগ্ৰ ভাৰততে সুনাম অৰ্জন কৰিবলৈ সমৰ্থ হৈছে। আধুনিক বাংলা ভাষাৰ ভাষা বীতি সম্পৰ্কে তলত উল্লেখ কৰা হ'ল।

আধুনিক বাংলা ভাষাত কাৰক বাচক অনুসৰ্গৰ ব্যাপক ব্যৱহাৰ, গদ্যবীতিৰ বিশেষ বিকাশ, ইংৰাজী শব্দ আৰু ভাষাৰ বিশেষ ব্যৱহাৰ মন কৰিবলগীয়া। স্বৰ সংগতি আৰু অপিনিহিতিৰ ব্যৱহাৰৰ ক্ষেত্ৰত বাংলা ভাষাই বিশেষ স্বকীয়তা লাভ কৰিছে।

বাংলা ভাষাৰ উপভাষা :-

ভাৰতবৰ্ষৰ অন্যান্য ভাষা সমূহৰ দৰেই বাংলা ভাষাতো উপভাষাৰ বিশেষ প্ৰয়োগ আছে। বাংলা ভাষাত কেইবাটাও উপভাষাৰ প্ৰচলন দেখা যায়-

বাংলা ভাষাৰ অন্তৰ্গত উপভাষা কেইটা হ'ল-

- ১। ৰাঢ়
- ২। বাৰেন্দ্ৰ
- ৩। কামৰূপ
- ৪। বঙ্গ।

উল্লেখ যোগ্য যে কোনো কোনো ভাষাবিদে বাংলা ভাষাৰ ক্ষেত্ৰত পাঁচোটা উপভাষাৰ কথা উল্লেখ কৰিছে-

- ১। ৰাঢ় (বাঢ়ী)
- ২। বঙ্গ (বঙ্গালী)
- ৩। বাৰেন্দ্ৰ (বাৰেন্দ্ৰী)
- ৪। ঝাৰখণ্ড (ঝাৰখণ্ডী)

৪। কামৰূপী (কামৰূপী)।

উল্লেখযোগ্য যে বিভিন্ন ভাষাবিদ তথা পণ্ডিতে ড° চট্টোপাধ্যায়ে উল্লেখ কৰা চাৰিটা উপভাষাৰ কথাকে বিশেষভাৱে আলোচনা কৰিছে।

১। ৰাঢ় উপভাষা : এই উপভাষা

কলিকতা, পূৰ বৰ্দ্ধমান, হাওড়া, হুগলী, বাঁকুড়া, মুৰ্শিদাবাদ, দক্ষিণ মালদহ আৰু মোদিনা পূৰ্বৰ কিছু অঞ্চলত প্ৰচলিত। প্ৰধানত ই পশ্চিম বংগৰ মধ্য অঞ্চলৰ বুলি কোৱা হৈছে। এই উপভাষা পশ্চিম বংগৰ প্ৰধান উপভাষা, এই উপভাষাৰ ভাষাগত বৈশিষ্ট্য, কেইটামান তলত উল্লেখ কৰা হ'ল-

- ১। অনুনাসিকতাৰ প্ৰাধান্য এই উপভাষাৰ অন্যতম বৈশিষ্ট্য।
- ২। অযোৰ ধ্বনি ঘোষ ধ্বনিলৈ পৰিবৰ্তন হোৱাটো এই উপভাষাৰ অন্যতম বৈশিষ্ট্য।
- ৩। অনুসৰ্গৰ বহুল প্ৰয়োগ ইয়াত পোৱা যায়।
- ৪। বহুবচনৰ ক্ষেত্ৰত এই উপভাষাৰ বিশেষ বৈশিষ্ট্য আছে।
- ৫। অসমাপিকা আদি ক্ৰিয়াৰ প্ৰয়োগতো এই উপভাষাৰ সুকীয়া বৈশিষ্ট্য আছে।

২। বাৰেন্দ্ৰ উপভাষা :- এই উপভাষা

উত্তৰ বংগৰ মালদহ, দক্ষিণ দিনাজপুৰ, ৰাজশ্বাহী আদি অঞ্চলত প্ৰচলিত। উত্তৰ বংগৰ উপভাষা বাৰেন্দ্ৰ আৰু পশ্চিম বংগৰ উপভাষা ৰাঢ়ৰ মাজত পাৰ্থক্য অতি কম কাৰণ এই দুটা উপভাষা প্ৰথমে একেই আছিল। বাৰেন্দ্ৰ উপভাষাৰ ভাষাগত বৈশিষ্ট্য তলত উল্লেখ কৰা হ'ল-

- ১। অনুনাসিকতা এই উপভাষাৰো অন্যতম বৈশিষ্ট্য।
- ২। এই উপভাষাত শ্বাসাঘাতৰ কোনো নিৰ্দিষ্ট স্থান নাই।
- ৩। সপ্তমীত-ত বিভক্তিৰ প্ৰয়োগ হয়।

৩। কামৰূপ উপভাষা:- এই

উপভাষা দক্ষিণ দাজিলিং, জলপাইগুড়ি, কোঁচবিহাৰ, ৰংপুৰ, কাছাৰ, ত্ৰিপুৰা, উত্তৰ দিনাজপুৰ প্ৰভৃতি অঞ্চলত প্ৰচলিত। বাৰেন্দ্ৰ আৰু বংগ উপভাষাৰ ভাষাগত বৈশিষ্ট্য সমূহ হ'ল-

- ১। এই উপভাষাত অভিশ্ৰুতি আৰু স্বৰ সংগতিৰ অভাৱ দেখা যায়।
- ২। অপিনিহিতিৰ স্থিতি এই উপভাষাৰ অন্যতম বৈশিষ্ট্য।
- ৩। এই উপভাষাতো শ্বাসাঘাতৰ স্থান নিৰ্দিষ্ট নাই।
- ৪। এই উপভাষাত সপ্তমীত - ত বিভক্তিৰ প্ৰয়োগ হয়।

৪। বংগ উপভাষা :- এই উপভাষা

পূৰ্ববংগ আৰু দক্ষিণ পূৰ্ববংগৰ ঢাকা, মৈমনসিং, ফৰিদপুৰ, চট্টগ্ৰাম, নোয়াখালি, খুলনা আদি অঞ্চলত প্ৰচলিত, এই উপভাষাৰ ভাষাগত বৈশিষ্ট্য দুটা মান হ'ল-

- ১। এই উপভাষাত অভিশ্ৰুতি আৰু স্বৰ সংগতি নাই।
- ২। এই উপভাষাতো শ্বাসাঘাতৰ নিৰ্দিষ্ট স্থান নাই।
- ৩। ক্ৰিয়াৰ ক্ষেত্ৰত বিশেষ ধৰণৰ ৰূপৰ প্ৰয়োগ দেখা যায়।

৪। কাৰকৰ ক্ষেত্ৰত ইয়াত কেতবোৰ বিশেষ বৈশিষ্ট্য আছে।

৫। অপিনিহিতিৰ প্ৰয়োগ এই ভাষাৰ অন্যতম বৈশিষ্ট্য।

কোনো কোনো বাংলা ভাষাবিদে আকৌ ঝাৰখণ্ড উপভাষাৰ প্ৰচলন মানভূমি আদি জিলাত আছে বুলি উল্লেখ কৰিছে। অৱশ্যে কোনো কোনো পণ্ডিতে এই উপভাষাৰ কথা উল্লেখ কৰা নাই।

সহায়ক গ্ৰন্থ : অসমীয়া, বাংলা আৰু উড়িয়া ভাষাৰ তুলনামূলক অধ্যয়ন : দীপ্তি ফুকন পাটগিৰি।

নিচায়ুক্ত দ্ৰব্য-ছাত্ৰ-ছাত্ৰীৰ জীৱনৰ এক মহাব্যাধি

বিদ্যুৎ বিকাশ পাঠক

উঃমাঃ দ্বিতীয় বৰ্ষ

বৰ্তমানছাত্ৰ সমাজত দেখা দিয়া জলন্ত সমস্যা হৈছে নিচায়ুক্ত দ্ৰব্যৰ প্ৰতি আসক্তি। নিচায়ুক্ত দ্ৰব্যৰ প্ৰতি যুৱক-যুৱতীসকলে, বিশেষকৈ যুৱক সকলে ভয়ানক ভাৱ ঢাল খাইছে। ক্ষন্তেকীয়া আনন্দৰ বাবে নিচায়ুক্ত দ্ৰব্যৰ প্ৰতি আকৃষ্ট হৈ পিছত এৰিব নোৱাৰা হয়। নিচায়ুক্ত দ্ৰব্যৰ সেৱনৰ ফলত মানুহৰ চিন্তাশক্তি হ্রাস পায়, কৰ্মস্পৃহা কমি আহে। যিহেতু মানুহ চিন্তাশীল জীৱ, ইয়াৰ অভাৱত মানুহ পশুৰ সমতুল্য হৈ পৰে। ইয়াৰ উপৰিও কোমলীয়া ছাত্ৰ-ছাত্ৰী বা যুৱক-যুৱতীসকলৰ শাৰীৰিক আৰু মানসিক বিকাশত ব্যাঘাত জন্মায়। এনেধৰণৰ দ্ৰব্য সেৱনৰ ফলত স্মৃতি শক্তি আৰু চকুৰ দৃষ্টি শক্তি হ্রাস পায়। শৰীৰৰ বিভিন্ন অংগৰ যেনে- পাকস্থলী, যকৃত আদিত নানা ধৰণৰ ৰোগৰ সৃষ্টি কৰে। নিচায়ুক্ত দ্ৰব্য সেৱন এক সামাজিক ব্যাধি। এই দ্ৰব্য সেৱনে অকল আসক্ত জনকে প্ৰভাৱিত নকৰে বৰঞ্চ এনে আসক্ত লোকৰ কাৰ্যৰ প্ৰভাৱে সুস্থ ব্যক্তিকো ক্ষতিগ্ৰস্ত কৰে।

ছাত্ৰাৱস্থা অতি মধুৰ আৰু গুৰুত্বপূৰ্ণ কাল। এই সময়তে মানবীয় গুণৰ বিকাশ ঘটে। এই সময়ত আহৰণ কৰা জ্ঞানেৰেই পৰৱৰ্তী কালত যুৱক-যুৱতীসকলে সমাজৰ, দেশৰ বা নিজৰ ভৱিষ্যত জীৱনৰ উন্নতিৰ কথা ভাবিব পাৰে; কিন্তু ক্ষন্তেকীয়া নিচাৰ গ্ৰাসত পৰি ছাত্ৰ-ছাত্ৰীসকলে তেওঁলোকৰ কৈশোৰ আৰু যৌৱনৰ দিনবোৰ ধ্বংস কৰি এক নৰক যন্ত্ৰণাৰ জীৱন কটায় বা অকালতে মৃত্যুক সাৱতি লয়।

এনে নিচাসক্ত যুৱক সকলে সমাজ জীৱন উন্নতিৰ দিশত অৰিহনা যোগোৱাৰ পৰিবৰ্তে পিতৃ-মাতৃ বা সমাজৰ কলংক স্বৰূপ হৈ পৰে।

বৰ্তমান ছাত্ৰ-ছাত্ৰীসকলৰ বাগিয়াল বস্তুৰ প্ৰতি আকৃষ্ট হোৱাৰ প্ৰধান কাৰণ হ'ল-সঙ্গদোষ। কেতিয়াও নিচায়ুক্ত দ্ৰব্যৰ সংস্পৰ্শত নথকা এজনেও অসং সঙ্গৰ কবলত পৰি ধ্বংস হোৱা পৰিলক্ষিত হয়। এজন সং যুৱকে তেওঁৰ অসং সঙ্গৰ মাজত নিজক তথাকথিত আধুনিক বা পুৰুষ সুলভ দৃষ্টিভংগীৰে প্ৰতিষ্ঠা কৰিবলৈ প্ৰথমে বাগিয়াল বস্তু সেনন কৰিবলৈ আবণ্ড কৰে আৰু পিছৰ পৰ্যায়ত ইয়াক এৰিব নোৱাৰা হৈ পৰে। ইয়াৰ উপৰিও কেতিয়াবা ঘৰুৱা অশান্তি আৰু মানসিক চাপৰ পৰা হাত সাৰিবলৈ; পিতৃ-মাতৃৰ স্নেহৰ পৰা বঞ্চিত হৈ নাইবা প্ৰিয়জনৰ পৰা অবাঞ্চিত ব্যৱহাৰৰ পালেও মনৰ চিন্তাক ভিন্নমুখী কৰিবলৈ বহুতে নিচাজাতীয় দ্ৰব্যৰ আশ্ৰয় ল'য়। বৰ্তমান যুৱক-যুৱতীসকলে গণমাধ্যমৰ বিভিন্ন প্ৰযুক্তিৰ আৰু মনোৰঞ্জনৰ কুপ্ৰভাবত পৰি নিচায়ুক্ত দ্ৰব্যৰ প্ৰতি আকৃষ্ট হোৱা দেখা যায়। বহু জাগতিক কোম্পানীবোৰৰ নিচায়ুক্ত দ্ৰব্যৰ বিজ্ঞাপনৰ নায়ক-নায়িকাৰ বিভিন্ন আদৰ কায়দাক অনুসৰণ কৰিবলৈ যাওতে বাস্তৱত ধ্বংসৰ কবলত পৰে। দূৰদৰ্শনত প্ৰচাৰিত বিভিন্ন তৰল কাৰ্যসূচী, অবিবেচক পৰিচালকৰ দ্বাৰা পৰিকল্পিত বোলছবিৰ বিভিন্ন ক্ষতিকৰক দৃশ্য, কম্পিউটাৰ আৰু ইণ্টাৰনেটৰ বিভিন্ন অসং প্ৰয়োগ আদিয়ে যুৱক-

যুৱতীসকলৰ জীৱনত কু-প্ৰভাৱ পেলোৱা দেখা যায় আৰু এনেধৰণৰ ভুৱা আধুনিকতা তথা পশ্চিমীয়া অপ-সংস্কৃতিক অনুসৰণ কৰি সমাজ, ছাত্ৰ সমাজ বিভিন্ন অসং কাৰ্যকলাপৰ লগতে নিচায়ুক্ত দ্ৰব্যৰ মেৰ পাকত বন্দী হৈ পৰে।

এখন সুস্থ সমাজৰ প্ৰথম অংকুৰণ ঘটে এখন আদৰ্শ ঘৰত। সংস্কৃতি আৰু সুস্থ পৰিৱেশে এজন শিশুৰ পৰা যুৱক-যুৱতীক প্ৰভাৱিত কৰে। পিতৃ-মাতৃৰ সং আচৰণে ঘৰখনৰ উঠি অহা প্ৰজন্মক অনুপ্ৰাণিত কৰে আৰু পিতৃ-মাতৃ অসং আচৰণ যেনে তেওঁলোকৰ মাজৰ কাজিয়া, পিতৃ মাতৃৰ মাদক দ্ৰব্য বা নিচায়ুক্ত সামগ্ৰীৰ ব্যৱহাৰে ল'ৰা-ছোৱালীক আকৰ্ষিত কৰে। গতিকে এজন যুৱক বা যুৱতীক নিচায়ুক্ত দ্ৰব্যৰ পৰা বিৰত ৰাখিবলৈ ঘৰখনৰ পিতৃ-মাতৃ বা অভিভাৱকসকল সচেতন হোৱা প্ৰয়োজন। পিতৃ-মাতৃ বা অভিভাৱকসকলে তেওঁলোকৰ ল'ৰা-ছোৱালীৰ চাল-চলন বা বন্ধুবৰ্গৰ আচৰণৰ প্ৰতি লক্ষ্য ৰখা প্ৰয়োজন। এজন বিপদগামী যুৱক বা যুৱতীক সং পথত ঘূৰাই আনিবলৈ পিতৃ-মাতৃ সচেতন হোৱা দৰকাৰ। ইয়াৰ উপৰিও প্ৰতিজন ছাত্ৰ-ছাত্ৰীয়ে সমাজত এজন সুস্থ নাগৰিক হিচাপে জীয়াই থাকিবলৈ সুস্থ মনৰ অধিকাৰী হোৱা দৰকাৰ। সস্তীয়া প্ৰলোভন আৰু মনোৰঞ্জনৰ দ্বাৰা আকৃষ্ট নহৈ এক বলিষ্ঠ মনৰ অধিকাৰী হোৱাটো প্ৰতিজন ছাত্ৰ-ছাত্ৰীৰ বাবে প্ৰয়োজন। যাতে সমাজৰ কোনো অপশিক্ষয়ে এনে বলিষ্ঠ মনক চুব নোৱাৰে।

অসমীয়া সমাজত বিবাহ পদ্ধতি

জ্ঞানদ্বীপ নাথ
স্নাতক তৃতীয় বৰ্ষ

বিবাহ এক সামাজিক বান্ধোন। সামাজিক ভাৱে বিবাহৰ যোগেদিহে এজন পুৰুষ আৰু এগৰাকী নাৰীৰ মাজত সম্পৰ্ক স্থাপিত হয়। বিবাহৰ যোগেদিয়ে নৰ-নাৰীয়ে স্বামী-স্ত্ৰীৰ মৰ্যদা লাভ কৰে আৰু সমাজত সামাজিকভাৱে দায়বদ্ধ হৈ পৰে। অসম নানা জাতি উপজাতিৰ মিলনভূমি, প্ৰত্যেকৰে সমাজ ব্যৱস্থা ভিন্ন। সেই হেতুকে বিবাহ প্ৰথাও ভিন্ন ভিন্ন আছে। ভাৰতীয় সমাজ ব্যৱস্থাত বিবাহৰ কেইবাটাও ভাগ আছে। সেইবোৰ হ'ল- ব্ৰাহ্মণ, দৈৱ, আৰ্য প্ৰজাপত্য আসুৰ, গান্ধৰ ৰাক্ষস, পৈশাচ ইত্যাদি। আমাৰ সমাজৰ প্ৰজাপত্য বিবাহ প্ৰচলিত। প্ৰজাপত্য বিবাহৰ মূল কথা হ'ল- "কণ্যাदान কার্য। বিবাহৰ অৰ্থ হ'ল বি বিশেষভাৱে আৰু বহু-ধাতু বহন কৰা অৰ্থৰে বাহ অৰ্থাৎ বিধিমেতে স্বামী স্ত্ৰীৰূপে বহন কৰা কাৰ্য।

বিবাহৰ দিন :- পূৰ্বতে অসমীয়া সমাজত বিবাহ পাঁচদিন পৰ্যন্ত অনুষ্ঠিত হৈছিল। এতিয়া পাঁচদিনীয়া বিবাহ লুপ্ত হৈ পৰিছে যদিও তিনিদিনীয়া আৰু দুদিনীয়া বিবাহ গ্ৰামাঞ্চলত দেখিবলৈ পোৱা যায়। সম্প্ৰতি গাঁওৰ বভাতলীখনে নগৰৰ নিৰ্দিষ্ট বিবাহ ভবনলৈ

ঢাপলি মেলাৰ পৰিপেক্ষিতত এদিনৰ ঠাইত কেইঘণ্টামানৰ ভিতৰতে বিবাহ কাৰ্য সম্পাদন হোৱাও দেখিবলৈ পোৱা যায়।

ৰাহি-যোৰা চোৱা : বিবাহৰ প্ৰাকমুহূৰ্তত দৰা-কইনাৰ ৰাহি-যোৰা চোৱা হয়। ৰাহি যোৰাৰ মিল থাকিলেহে পিছৰ কৰ্মবোৰ কৰা হয়।

শৰাই পেলোৱা : দৰাঘৰে কইনাৰ ঘৰলৈ গৈ সামাজিক নীতি নিয়মে কইনা খোজে। ইয়াক শৰাই পেলোৱা বুলি কোৱা হয়। দৰাঘৰৰ পৰা নিয়া শৰাইখন কইনাঘৰত অৰ্পন কৰে আৰু কইনাঘৰৰ পৰাও এখন শৰাই দৰাঘৰৰ মানুহৰ হাতত অৰ্পন কৰে।

আঙুঠি পিন্ধোৱা : দৰাঘৰৰ পৰা কইনাৰ ঘৰলৈ গৈ দিন-বাৰ এটা চাই কইনাক আঙুঠি পিন্ধায়। আঙুঠি পিন্ধোৱা অনুষ্ঠানত কইনাঘৰত এক প্ৰকাৰৰ আনন্দমুখৰ পৰিৱেশ সৃষ্টি হয়। কইনাৰ ঘৰত বংশ পৰিয়ালৰ সকলো লোক উপস্থিত থকা এই অনুষ্ঠানত গাঁৱৰ ওচৰ চুবুৰীয়া লোকেও ভাগ লয়। দৰাঘৰৰ পৰা যোৱা দদায়েক-মোমায়েক-মামীয়েকে এখন শৰাইৰ লগতে এযোৰ

সাজো কইনাৰ হাতত অৰ্পন কৰে।

জোৰণ বা তেলভাৰ : দুদিনীয়া কৈ অনুষ্ঠিত বিবাহ অনুষ্ঠানত প্ৰথমৰ দিনা আৰু এদিনীয়া বিবাহ অনুষ্ঠান পূৰা দৰাঘৰীয়ালোকে কইনাৰ ঘৰলৈ জোৰণ দিবলৈ যায়। ইয়াক তেলভাৰো বোলে। জোৰণৰ সামগ্ৰী সমূহ হ'ল কইনাৰ সাজ-পাৰ, আ-অলংকাৰ, খাদ্য সামগ্ৰীসমূহৰ ভিতৰত তেল, নিমখ, চাউল, গুড়, গাখীৰ, দৈ, জলপান আদি, আৰৈ চাউলৰ দুটা ঘট, এথোক তামোল, তিনি গুছি পান, এখন শৰাই মাছ ইত্যাদি। সাজ-পাৰৰ ভিতৰত এখন ৰিহা, দুসাজ পাটৰ, এসাজ মুগাৰ কাপোৰ, এখন গুনাৰ পাৰিবছা আশী ছাদৰ আদি। দৰাঘৰীয়া লোক কইনা ঘৰৰ পদূলিমুখ পোৱাৰ লগে লগে কইনা ঘৰৰ লোকে আয়তী সমন্বিতে পদূলি মুখলৈ আহি দৰাঘৰীয়াক শৰাই আগবঢ়াই আদৰে। দৰা আৰু কইনা ঘৰৰ শৰাই দুখন তিনিবাৰ সলনা-সলনি কৰি দৰাপক্ষক আদৰি আনি বভাতলীত বহুৱায়।

মড়ল : দৰা আৰু কইনাক নোৱাৰৰ বাবে গাঁৱৰ ৰাইজে বভাতলীৰ কাষতে মড়ল

সাজে। পূবমুৱাকৈ সজা মড়লৰ বাবে চাৰিটা কলপুলিৰ প্ৰয়োজন। মাটিৰ টিপ সাজি চাৰিওফালে চাৰিটা কলপুলি ৰোৱাৰ পিছত ফুলৰ মালা আমডালি আৰি দিয়া হয়।

অধিবাস : মূল বিয়াৰ দিনা বা বিয়াৰ প্ৰথম দিনাৰ পৰাই দৰা আৰু কইনা দুয়ো উপবাসে থাকিব লাগে। অৱশ্যে ফল-মূল, জা-জলপান খাবলৈ দিয়া হয়। ইয়াক অধিবাস বোলে। অধিবাসৰ দিনা নাম-প্ৰসঙ্গ পূজা-পাৰ্বন আদিৰো ব্যৱস্থা থাকে।

দৈয়ন দিয়া : মূল বিয়াৰ পুৱাতে দৰা আৰু কইনাৰ ঘৰত পৃথকে পৃথকে দৈয়ন দিয়া কাৰ্য সমাপন কৰা হয়। মূল ঘৰৰ দুৱাৰদলিত দৈয়ন দিয়া হয়। দৈয়ন দিয়াৰ সময়ত দুটা কাঁহৰ বাতিৰ প্ৰয়োজন। এটা বাটিত দৈ আৰু আনটো বাটিত মিঠাতেল খোৱা হয়। এডাল এৱা সুতাৰ দুই মূৰত দুখিলা পান বান্ধি দৈৰ বাটিত দুবাই ৰখা হয়। আনটো বাটিত এশ এডাল দুৰি বন ডুবাই ৰখা হয়। দুয়োটা বাটি কইনাঘৰত কইনাৰ আৰু দৰাঘৰত দৰাৰ সন্মুখলৈ আনি দুবাৰ মান ঘূৰোৱা হয়। সেই সময়ত আয়তী সকলৰ লগতে মাহীয়েক-পেহীয়েক সকলে বিয়া নাম গাই ৰং তামচা কৰে।

গাঠিয়ন খুন্দা : গাঠিয়ন এবিধ সুগন্ধি শিপা। বিয়াৰ আগনিশা কইনাক গা ধুওৱাৰ পিছত ৰভা তলীত বা ঘৰৰ ভিতৰত আয়তীসকলে গাঠিয়ন খুন্দে। জোৰণৰ দিনা জোৰণৰ লগতে দৰাঘৰে কইনাঘৰক গাঠিয়ন দিয়ে। কইনাৰ মাক, এজনী টেকেলি লোৱা ছোৱালী আৰু পাঁচগৰাকী আয়তী ঘূৰণীয়াকৈ বহিলয় দুগৰাকী আয়তীয়ে এখন কাপোৰ দুই মূৰত ধৰি জোকাৰি থাকে। কাপোৰখনৰ ওপৰত কপাহ গুটি, ফুটচাই আদি থাকে। এই কাৰ্য আনে চাবলৈ নাপায়। পাত এচটাত শিল গুটিৰে তিনিবাৰ গাঠিয়ন

খুন্দে। প্ৰতিবাৰতে আয়তীসকলে উৰুলি দিয়ে। গাঠিয়ন খুন্দা সময়ত আয়তীসকলে নানা ধৰণে ৰং তামচা কৰে। আয়তীসকলে কইনাক ফোট দিয়াৰ লগতে নিজেও ফোট লয়।

পানী তোলা : মূল বিয়াৰ দিনা পানী তোলা হয়। আয়তীসকল, গাঁওৰ বুঢ়ী তিৰোতা সকলে গৈ নৈ, পুখুৰী আদিৰ পৰা পানী তুলি আনে আৰু সেই পানী দৰা বা কইনাক গা ধুওৱাৰ সময়ত ব্যৱহাৰ কৰা হয়। পানী তোলা সময়ত সকলোৱে নাচি-বাগি, গান গাই স্ফুৰ্তি কৰে।

সুৱাগুৰি তোলা : দৰা-কইনাৰ ঘৰলৈ অহাৰ সময়ত দৰাৰ মাকে আয়তী-গায়ন-বায়ন লৈ নৈ বা পুখুৰী ঘাটলৈ সুৱাগুৰি তোলে। মহিলা এগৰাকীয়ে ডলা এখনত সাতটা মাটিৰ চাকি, এগৰাকীয়ে কুলা এখনত অলপ চাউল, পিঠাগুৰি আৰু তাম পাত্ৰ এটা কাপোৰ বান্ধি লৈ যায়। সুৱাগুৰি তুলি আহি দৰাক আশীৰ্বাদ দিয়ে। সেইদৰে কইনাকঘৰত দৰা আহি পোৱাৰ আগমুহূৰ্তত সুৱাগুৰি তুলি সকলোকে আশীৰ্বাদ দিয়ে।

দৰা আগছা : দৰা আগছা অনুষ্ঠানটো বিবাহৰ এক অংগ। দৰাঘৰীয়াক বাট ভেটি ধৰি কইনা পক্ষৰ যুৱকসকলে নানা প্ৰশ্ন সোধে। সেইমতে দৰাঘৰীয়া লোকেও উপযুক্ত প্ৰশ্নৰ উত্তৰ দিবলৈ যত্ন কৰে। ধেমেলীয়া প্ৰশ্নই উপস্থিত ৰাইজক আমোদ দিয়ে। সাধাৰণতে দৰাক সোধা প্ৰশ্নৰ উত্তৰ দৰাই নিদি দৰা পক্ষৰ কোনোবা এজনে দিয়ে। শেষত দৰাঘৰে আঠুলৈ শঁৰাই বা মাননি আগবঢ়াই যাবলৈ অনুমতি বিচাৰে আৰু কইনাঘৰীয়া ডেকাসকলেও দৰাঘৰীয়াক যাবলৈ অনুমতি দিয়ে।

দৰা-আদৰা : দৰা আহি পদূলিমুখ পোৱাৰ

লগে লগে সকলোৰে উৎকণ্ঠা বাঢ়ি যায়। দৰাক চাবলৈ কইনা ঘৰৰ মানুহৰ মাজত একপ্ৰকাৰ ছলছুলীয়া পৰিবেশৰ সৃষ্টি হয়। কইনাৰ মাক আৰু আত্মীয়কুটুম্ব আয়তীসহ পদূলিমুখ পায়। দৰাৰ সমুখত এখন ডাঙৰ পীৰা পাৰি দিয়া হয়। দৰাই পীৰা খন্দে উঠে আৰু কইনাৰ ভনীয়েকে ভৰি ধুবাই দিয়ে। ভৰি ধুওৱাৰ বাবদ দৰাই ছোৱালীজনীক মাননী হিচাপে টকা পইচা দিয়ে। কইনাৰ মাকে এখন কাঁহৰ কাঁহীত পিঠাগুৰিৰ পিঠা চাৰিটা, থুৰীয়া তামোল তিনিখন, চাকি এগছি আৰু খৰিকা আদি আনে। কইনাৰ মাকে দৰাক চন্দনৰ ফোট দি বিচনীৰে বিচি গালত চুমা দিয়ে। কাঁহীত থকা লাডু কেইটা দৰাক শুঙিবলৈ দিয়া হয়। তাৰ পিছত দৰাক তামোল কেইখন তিনিবাৰ চোবোৱাৰ পিছত পেলাবলৈ কোৱা হয় আৰু দাঁতত খৰিকামাৰি সুমাবলৈ দিয়া হয়। ইয়াৰ পিছত দৰাই ঘটিত থকা পানী এচলু মুখত ভবাই পুনৰ পেলাই দিয়ে। এইবোৰ নিয়ম কৰাৰ পিছত কইনাৰ মাকে দৰাক দাঙি ধৰা যেন কৰি আহিবলৈ অনুমতি জনায়। অৱশ্যে এনে সময়ত কইনাৰ ককায়েক, মোমায়েক, দদায়েক আদিয়ে দৰাক গামোছা, সোণৰ আঙুঠি আদি পিন্ধাই আদৰি আনে। এই সময়ত আয়তীসকলৰ লগতে গাওঁৰ-মহিলা সকলে উৰুলি দি বিয়াগীত গায়।

শিৱ গোসাই আহিছে

ডম্বৰু বজাইছে

শহুৰৰ পদূলিত

কইনা ভিক্ষা মাগিছে। ইত্যাদি

আঁখে তোলা : কইনাক উলিয়াই অনাৰ পিছত কৰনীয় কামখিনি কৰাৰ পিছত কইনাৰ ভায়েক সম্বন্ধীয় ভায়েকে আঁখে তোলে। এখন কুলাত বৰা ধানৰ আঁখে লোৱা হয়; আৰু আঁখেখিনি দৰা কইনাৰ হাতৰ ওপৰত তুলি ধৰা হয়। দৰা-কইনাই আঁখে খিনি হোমৰ জুইত পেলাই দিয়ে। আঁখে তোলাৰ

বাবদ ল'ৰাজনক উপহাৰ হিচাপে দৰাই কিৰা এটা দি দিয়ে।

কড়ি : বিবাহ প্ৰথাত পূৰ্বৰে পৰা কড়িখেল প্ৰচলন হৈ আহিছে যদিও সম্প্ৰতি এই কড়িখেল সমাজত প্ৰায় নাইকিয়া হৈ যাবলৈ ধৰিছে। বিবাহৰ দিনা দৰা-কইনাই যোৱাটো কড়ি হাতত লৈ খেলে।

আঙুঠি লুকোৱা খেল : এটা খৰাহিত ভৰ্তিকৈ চাউল ৰাখি আঙুঠি লুকুৱাই ৰখা হয়, দৰা-কইনাই সেইটো এবাৰতে বিচাৰি উলিয়াব লাগে। এই আঙুঠি লুকোৱা খেলে উপস্থিত ৰাইজৰ আমোদ দিয়ে।

বাটি ঘূৰোৱা খেল : আঙুঠি লুকোৱা খেল খেলাৰ পিছত দৰা-কইনাই বাতি ঘূৰোৱা খেল খেলে। এখন ডাঙৰ কাঁহীত দুটা কাঁহৰ বাটি থোৱা হয়। দৰা-কইনাই প্ৰত্যেকে তিনিবাৰকৈ বাটি দুটা কাঁহীখনত ঘূৰাব লাগে। বাটিৰ খুন্দা-খুন্দি লাগিলে ভৱিষ্যত জীৱন সুখকৰ নহয় বুলি গাঁও অঞ্চলৰ লোকসকলে বিশ্বাস কৰে।

মোমাই টেকেলি : কইণাৰ যাৱতীয় সা-সম্পদসমূহ যৌতুক হিচাপে প্ৰদান কৰা সময়তে কইণাৰ মোমায়েকে মোমাই টেকেলি ধৰে। টেকেলিটোৰ ভিতৰত পৰিষ্কাৰ পানী ৰখা হয়। আম গছৰ পাত এখিলাৰে মোমায়েকে টেকেলিটো কান্ধতলৈ যৌতুকৰ সামগ্ৰী সমূহত পানী চটিয়াই পবিত্ৰ কৰি তোলে। ইয়াৰ পিছত সামগ্ৰীসমূহ দৰা ঘৰীয়াক অৰ্পন কৰা হয়।

পৰমান দৰ্শন : দৰা-কইণাক পৰমান দৰ্শন কৰাবৰ বাবে ঘৰৰ ভিতৰলৈ আমন্ত্ৰণ জনোৱা হয়। ভিতৰলৈ আহোতে দৰা আৰু কইণাৰ মূল দুৱাৰমুখত দুকাষে দুটা টেকেলি দেখে। সোঁহাতৰ টেকেলিত পানীৰে সৈতে সোনৰ

বস্ত্ৰ আৰু বাওফালৰ টেকেলিত পানীৰে সৈতে সোণৰ আঙুঠি আৰু বাওঁফালৰ টেকেলিত এখন কটাৰী ৰখা হয়। দৰাই সোঁহাতৰ টেকেলিৰ পৰা কটাৰীখন লৈ ভিতৰলৈ প্ৰবেশ কৰে। দুটা বান বাটিত উপচি পৰাকৈ পৰমান দৰা-কইণাৰ হাতত দৰ্শন কৰোৱাৰ পিছত দৰাই আঙুঠি কইণাক পিন্ধায় আৰু কইণাই কটাৰীখন দৰাক অৰ্পন কৰে।

কইণাৰ গৃহত্যাগ : দৰা-কইণাই মাক-দেউতাকক সেৱা কৰি যাবলৈ ওলায়। দৰা ঘৰৰ পৰা অনা মানসমূহ স-সন্মানে তামোলপান শৰাই আগবঢ়াই কাক কাক মান ধৰিব লাগে সেইমতে দৰাপক্ষই কইণা পক্ষক মান কৰে। কইণাই গৃহত্যাগ কৰাৰ সময়ত কইণা ঘৰত এক শোকাকুল পৰিবেশ সৃষ্টি হয়। গৃহ ত্যাগ সময়ত কইণাই নিজ গৃহলৈ এবাৰ ঘূৰি চোৱাটো এক প্ৰকাৰ নিয়ম।

দৰা-কইণাৰ গৃহ প্ৰবেশ : দৰা-কইণা পদূলিমূখ পোৱাৰ লগে লগে দৰাৰ আত্মীয়কুটুম্ব সহ দৰা-কইণাক গৃহভিমুখে আদৰি আনে। আদৰি আনোতে মাক দুয়োৰে কাপোৰত ধৰি থাকে। দুৱাৰমুখত দুটা কলহ থাকে। এটা কলহৰ মুখলৈ চাউল আৰু তাৰ ওপৰত তামোল-পান মাননি আৰু আনটো থাকে ভৰ্তি পানী আমডালি আৰু সোণৰ আঙুঠি। গৃহ প্ৰবেশক সময়ত কইণা আগত যায়। যাওতে পানী ভৰ্তি কলহত থকা আঙুঠি উলিয়াই আনে। দৰাৰ মাকে কইণাক ৰান্ধনি ঘৰলৈ নি পূৰ্ণ হৈ থকা পাত্ৰ এটা দেখুৱাই জুৰিবনে নোজোৰে বুলি তিনিবাৰ উচ্চাৰণ কৰে আৰু সেইমতে কইণাই জুৰিব বুলি তিনিবাৰ উত্তৰ দিয়ে। তাৰ পিছত কইণাক নিৰ্দিষ্ট কোঠালৈ লৈ যোৱা হয়।

কইণাৰ নিজ গৃহলৈ পুনৰাগমন : কইণাই দৰাঘৰৰ লোকক মান ধৰা শেষ হ'লে কইণাক

পুনৰ নিজ ঘৰলৈ লৈ যোৱা হয়। সম্পূৰ্ণ তিনিদিনৰ মুৰতহে পুনৰ নিজ স্বামী গৃহত প্ৰবেশ কৰে। অৱশ্যে কইণা দুৰ্গণবটীয়া হ'লে স্বামীগৃহতে থাকে যদিও সেই তিনিদিন শাহুয়েকৰ লগতহে শোৱা নিয়ম।

খোবা-খুবী : বিবাহ সম্পন্ন হৈ যোৱা তিনিদিনৰ দিনা খোবা-খুবী সকাম পতা হয়। খোৱা খুবীক অপদেবতা বুলি গণ্য কৰে। সেইদিনা সন্ধিয়া দৰা কইণাই একেলগে ঢেঁকী দিব লাগে। ঢেঁকী হ'ল কৃষিৰ মূল সম্পদ। খোবা-খুবীৰ অনুষ্ঠানত দৰা-কইণাই ঢেঁকী দিয়াৰ ক্ষেত্ৰত এক লোক বিশ্বাস আছে। অসমীয়া লোকসকলে বিশ্বাস কৰে যে এনেদৰে দৰা-কইনাই একেলগে ঢেঁকী দিলে ভবিষ্যতে তেওঁলোকে কৃষিকৰ্ম কৰি ভালদৰে জীৱন যাপন কৰিব পাৰি। খোবা-খুবীৰ অনুষ্ঠানত ভোজৰ আয়োজন কৰা হয়। অৱশ্যে সম্প্ৰতি এইবোৰ নিয়ম নোহোৱা হৈ গৈছে।

আঠমঙলা : বিবাহ সম্পন্ন হৈ যোৱাৰ পিছত আঠ দিনৰ পিছত দৰা-কইণাই কইণাৰ গৃহভিমুখে ৰাওনা হয়। তেওঁলোকৰ লগত আন মানুহো যায়। কইণাৰ পিতৃয়ে ভোজৰ আয়োজন কৰে আৰু ওচৰ চুবুৰীয়া, মিটিৰ কুটুম্বক নিমন্ত্ৰণ জনায়। এই ভোজৰ আঠখন আঞ্জা বা তৰকাৰী বনোৱা হয়। ভোজ খাই শেষ হোৱাৰ পিছত দৰাই নিকটাত্মীয় ল'ৰা-ছোৱালীক কাপোৰ কানি ইত্যাদি দিয়ে। ইয়াক ঘৰ উঠা বুলিও কয়।

আঠ মঙলা দিনাখনৰ পৰা বিবাহ কাৰ্য সমাপ্ত বুলি ধৰা হয়।

বিঃদ্ৰঃ লিখনিটো যুগুত কৰোতে বহুতো আলোচনীৰ সহায় লোৱা হৈছে।